

ΕΞΘ

THESSALONIKI
HOTELS
ASSOCIATION

1914
2014

Προφίλ & Ικανοποίηση
Τουριστών &
Απόδοση Ξενοδοχείων
της Θεσσαλονίκης

Απρίλιος 2018

gbr

Χορηγός



Thessaloniki
Many stories, one heart

THESSALONIKI TOURISM ORGANISATION
www.thessaloniki.travel

Κύριες Αγορές

Διανυκτερεύσεις
2017 / 2016

- ▲ 1. Κύπρος, +1%
- ▲ 2. Τουρκία, +8%
- ▲ 3. ΗΠΑ +20%

Ξενοδοχεία Πληρότητα *

YTD Δεκ 2017

70,8%

▲ +3,3% (YoY)

Ξενοδοχεία Τιμές *

YTD Δεκ 2017

▲ **ARR: € 70**
+5,8% (YoY)

▲ **RevPAR: € 50**
+9,2% (YoY)

Δαπάνες στην Πόλη

2017

€ 70

▼ -1% (YoY)

Συνολική Ικανοποίηση

2017

▼ **Βαθμολογία: 8,0**
2016: 8,2

▼ **Σύσταση: 96%**
2016: 97%

Ξενοδοχεία Ικανοποίηση

2017

▼ **Εγκαταστάσεις: 8,6**
2016: 8,8

▼ **Value for money: 8,2**
2016: 8,5

Διεθνείς Αφίξεις στο Αεροδρόμιο

YTD Δεκ 2017

1,9 εκατομμύρια

▲ +13% (YoY)

Thessbrunch

2017

Συμμετοχή: 12%

Ικανοποίηση: 8,1

Πηγές: Ένωση Ξενοδόχων Θεσσαλονίκης, ΥΠΑ, GBR Consulting

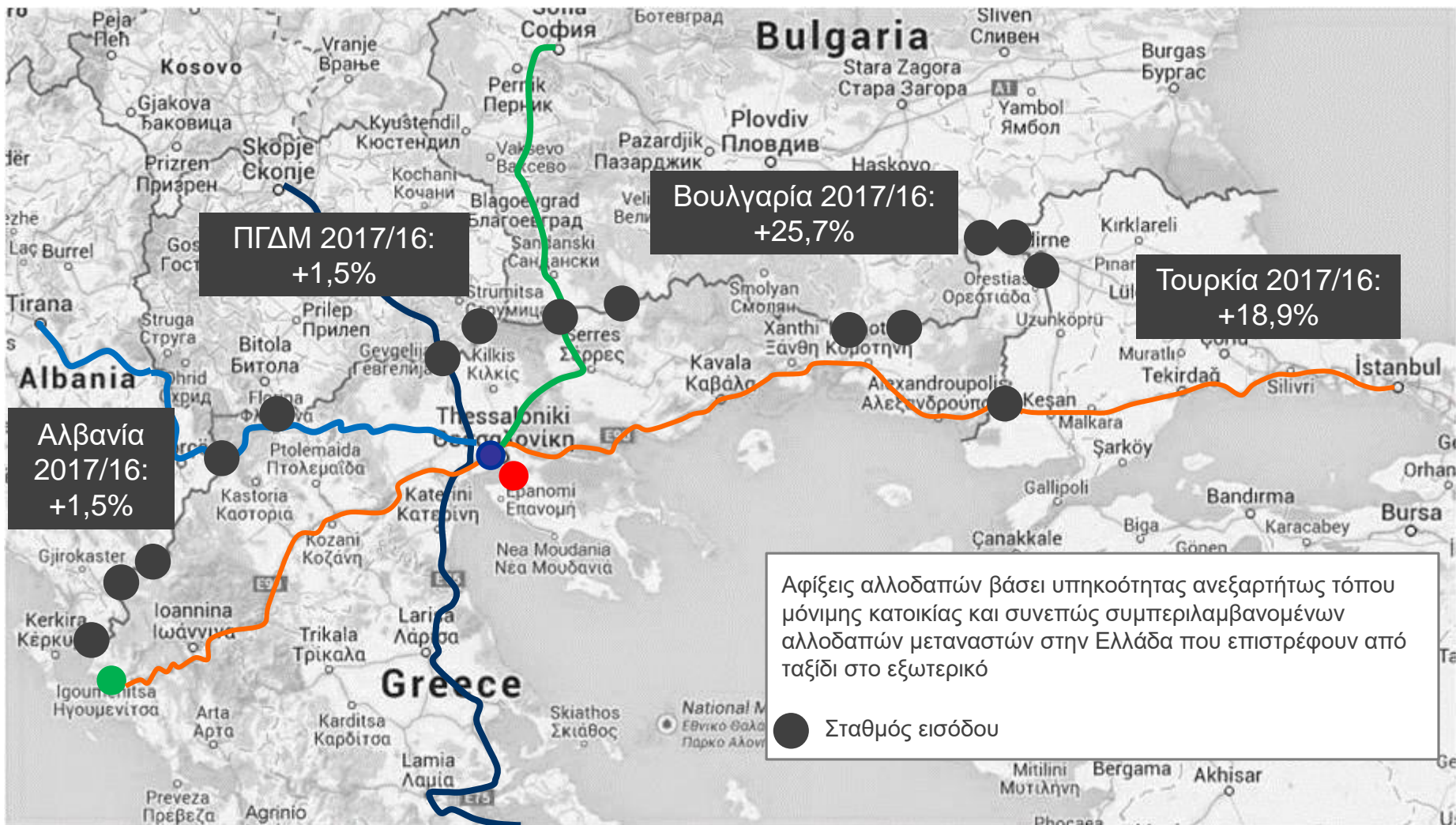
* Βάσει του μηνιαίου benchmarking σε ξενοδοχεία 5, 4 και 3 αστέρων

Έρευνα Ικανοποίησης Πελατών

- ▶ Μέθοδος: ερωτηματολόγια
- ▶ Δείγμα: ~ 1.400 ερωτηματολόγια
- ▶ Συλλέχτηκαν την περίοδο Οκτωβρίου 2017 – Ιανουαρίου 2018
- ▶ Στοιχεία από 48 ξενοδοχεία μέλη της Ένωσης Ξενοδόχων Θεσσαλονίκης, κατηγορίας 1* - 5*

Προσβασιμότητα

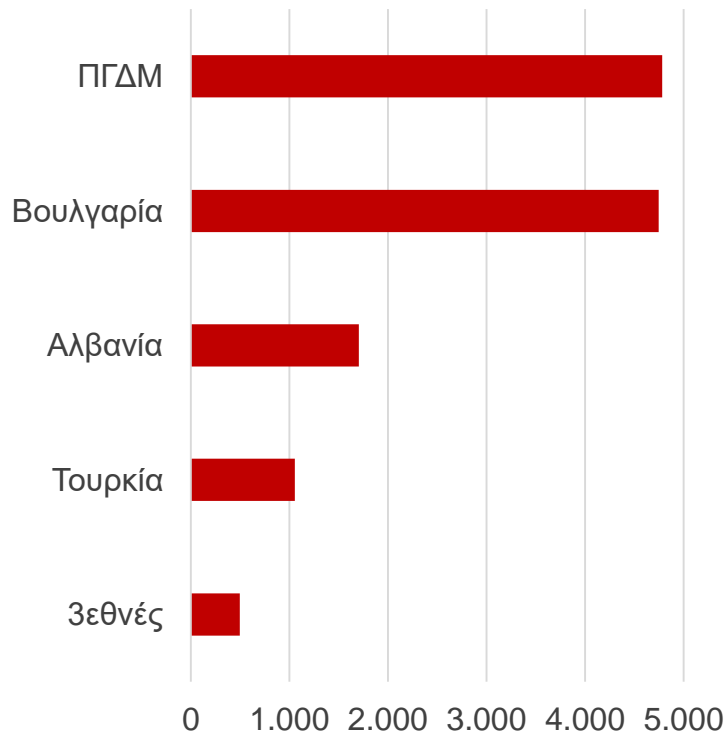
gbr
consulting



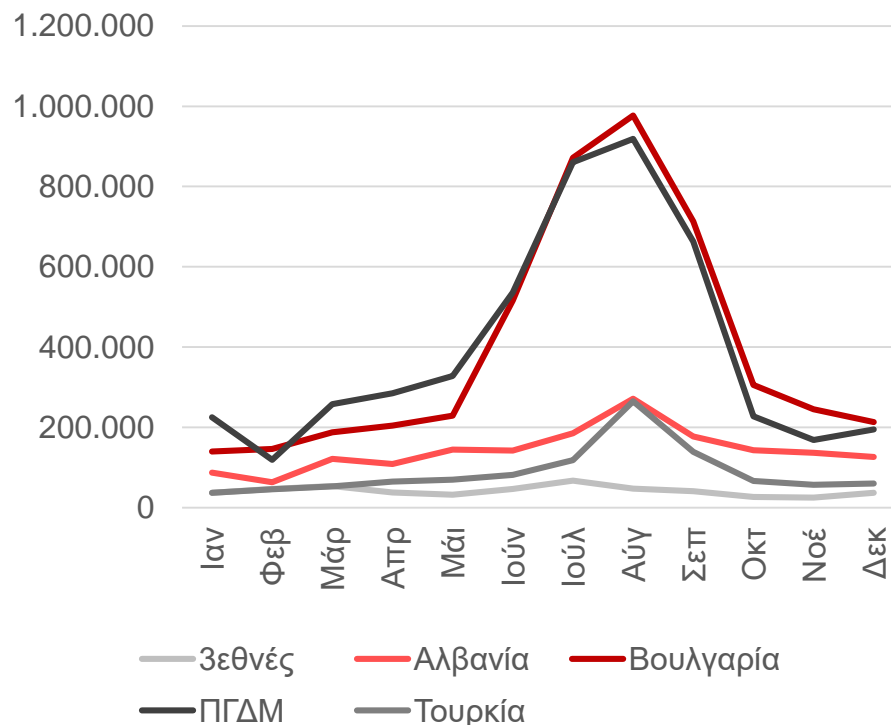
- E75 (A1) Εθνική Οδός Αθηνών - Θεσσαλονίκης – σύνορα ΠΓΔΜ
- E90 (A2) Εγνατία Οδός – Ηγουμενίτσα – Θεσσαλονίκη – σύνορα Τουρκίας
- E86 (2) Θεσσαλονίκη (Γέφυρα) – Έδεσσα - Φλώρινα – σύνορα Αλβανίας
- E79 (A25) Θεσσαλονίκη – Σέρρες – σύνορα Βουλγαρίας

- Αεροδρόμιο «Μακεδονία»
- Λιμάνι Θεσσαλονίκης
- Λιμάνι Ηγουμενίτσας

Οδικές αφίξεις ανά χώρα



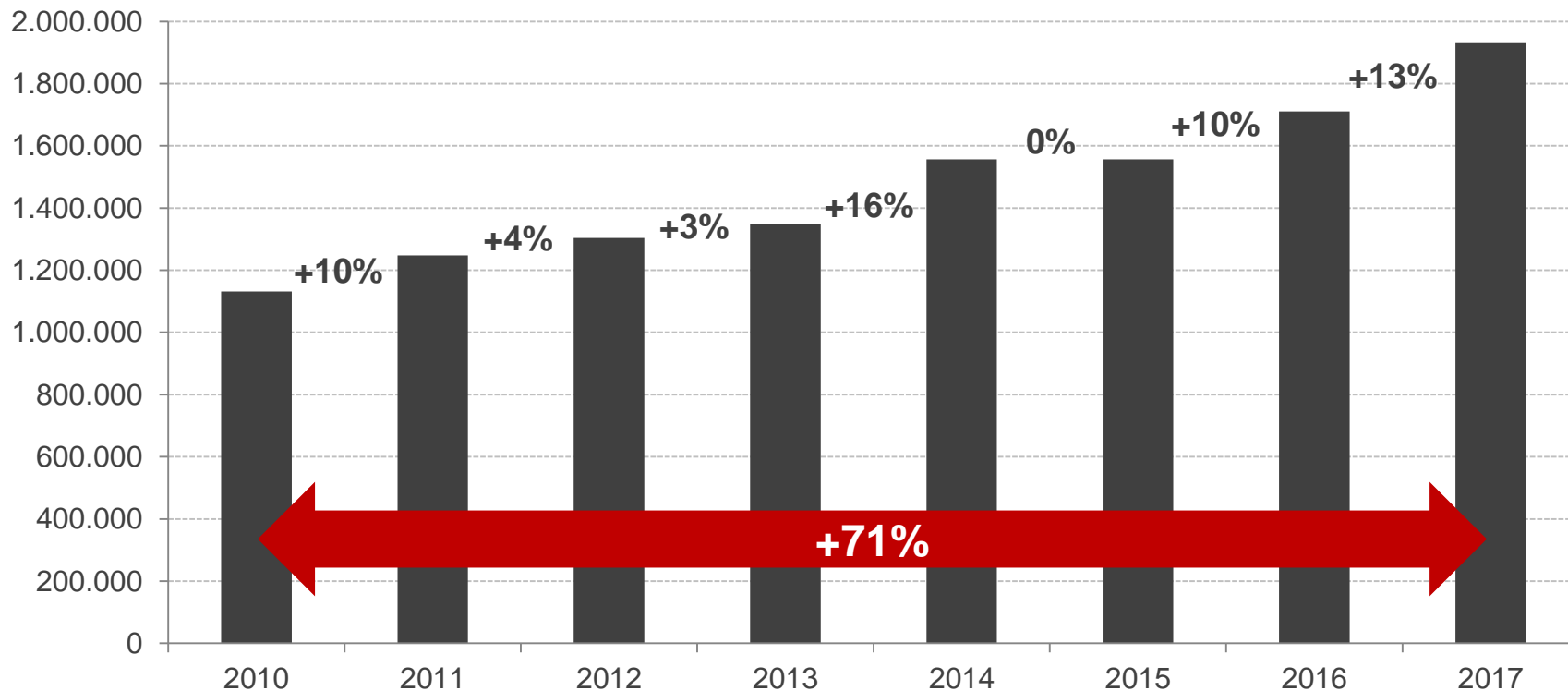
Οδικές αφίξεις στα σύνορα ανά μήνα



Πηγή: Τράπεζα της Ελλάδος - ΙΝΣΕΤΕ

- ✓ Η ΠΓΔΜ και η Βουλγαρία είχαν το μεγαλύτερο μερίδιο οδικών αφίξεων στα ελληνικά σύνορα.
- ✓ Οι συγκεκριμένες χώρες έδειξαν ισχυρή εποχικότητα με μήνες κορύφωσης τον Ιούλιο, τον Αύγουστο και το Σεπτέμβριο. Τους μήνες αυτούς το 54% των οδικών αφίξεων στα σύνορα πραγματοποιήθηκε από τη Βουλγαρία και το 51% από την ΠΓΔΜ.

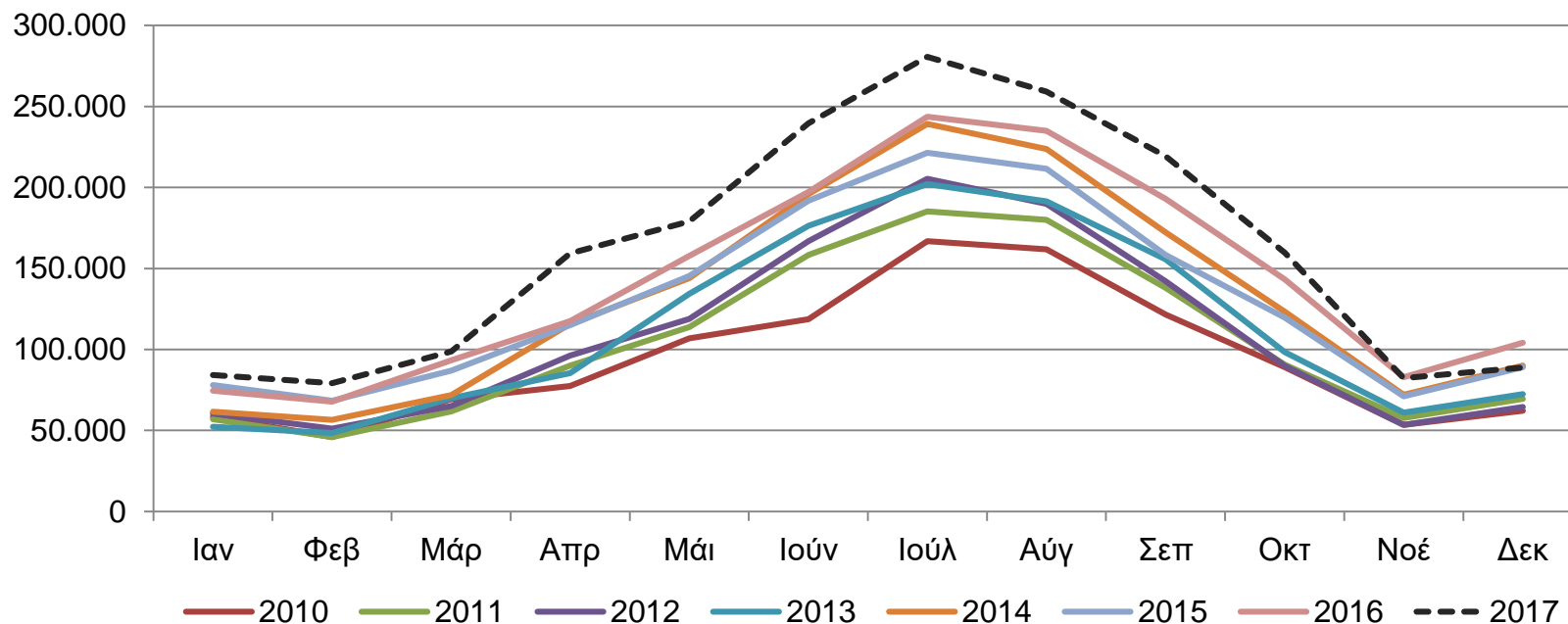
Διεθνείς αφίξεις 2010 - 2017



Πηγή: Υπηρεσία Πολιτικής Αεροπορίας, Fragort

- ✓ Το 2017 σημειώθηκε αύξηση 13% στις διεθνείς αφίξεις στο αεροδρόμιο της Θεσσαλονίκης φθάνοντας στα 1,9 εκατ. επιβάτες.
- ✓ Την περίοδο 2010 – 2017 αυξήθηκαν οι διεθνείς αφίξεις κατά 71%.

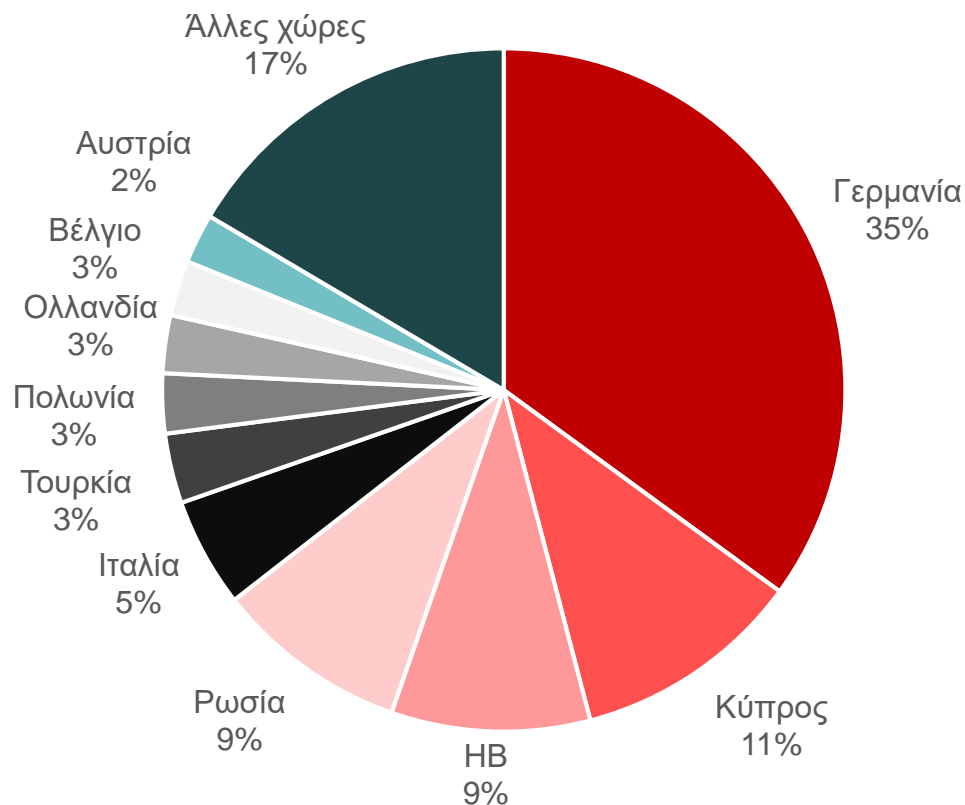
Εποχικότητα 2010 - 2017



Πηγή: Υπηρεσία Πολιτικής Αεροπορίας, Fraport

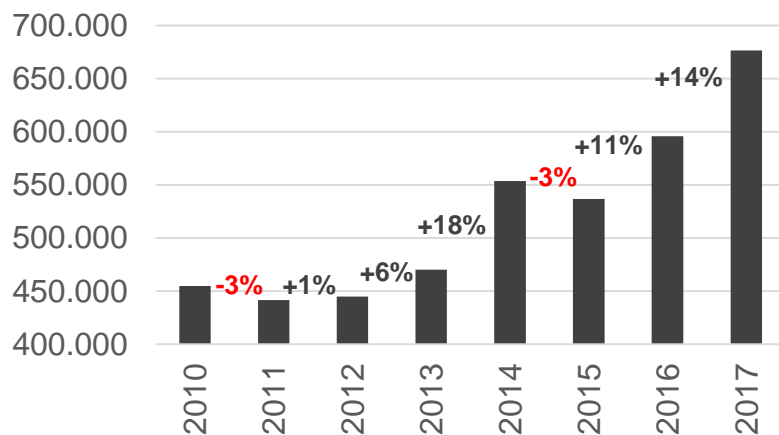
- ✓ Λόγω των εργασιών συντήρησης στο αεροδρόμιο «Μακεδονία», αεροπορικές εταιρείες όπως η Easyjet, η Eurowings και η Wizzair αναγκάστηκαν να χρησιμοποιήσουν το αεροδρόμιο της Καβάλας με αποτέλεσμα αυτό να παρουσιάζει το Δεκέμβριο του 2017 12.814 διεθνείς αφίξεις, ενώ τον αντίστοιχο μήνα του 2015 και του 2016 οι διεθνείς αφίξεις ήταν μηδενικές.
- ✓ Επίσης, λόγω της τουριστικής περιόδου της Χαλκιδικής, οι περισσότερες διεθνείς αφίξεις καταγράφονται την περίοδο Μαΐου – Σεπτεμβρίου, αντιπροσωπεύοντας περίπου το 60% - 64% των διεθνών αφίξεων στο αεροδρόμιο «Μακεδονία».

Κύριες αγορές (2017)

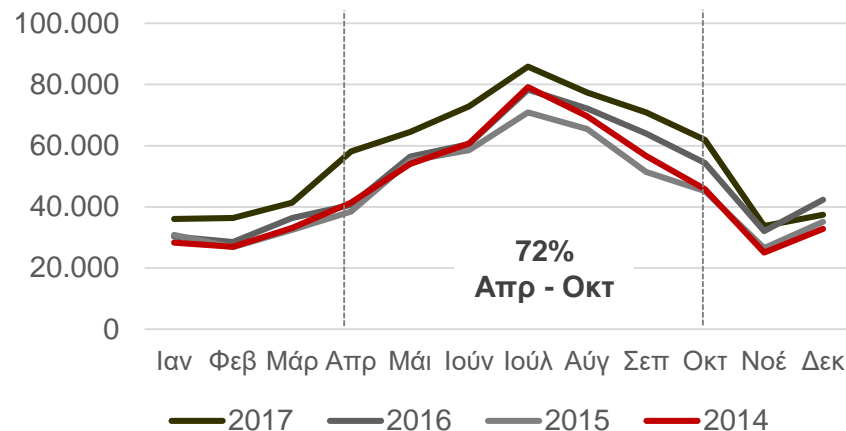


- ✓ Η Γερμανία αποτέλεσε μακράν τη μεγαλύτερη διεθνή αγορά στο αεροδρόμιο της Θεσσαλονίκης, αντιπροσωπεύοντας το 35% των διεθνών αφίξεων το 2017.
- ✓ Ακολούθησε η Κύπρος με μερίδιο 11%, με 9% το Ηνωμένο Βασίλειο, καθώς και η Ρωσία και με 5% η Ιταλία.

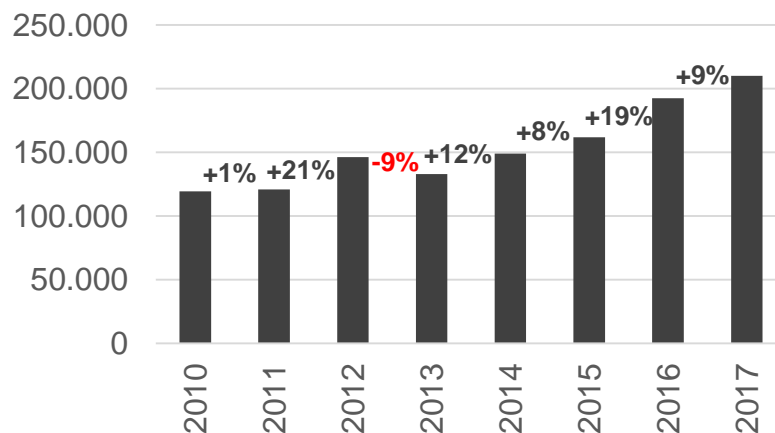
Γερμανία – αφίξεις



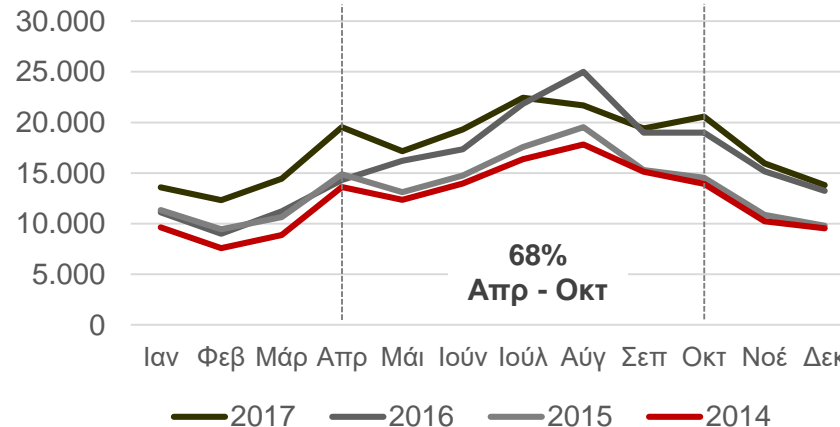
Γερμανία – αφίξεις ανά μήνα



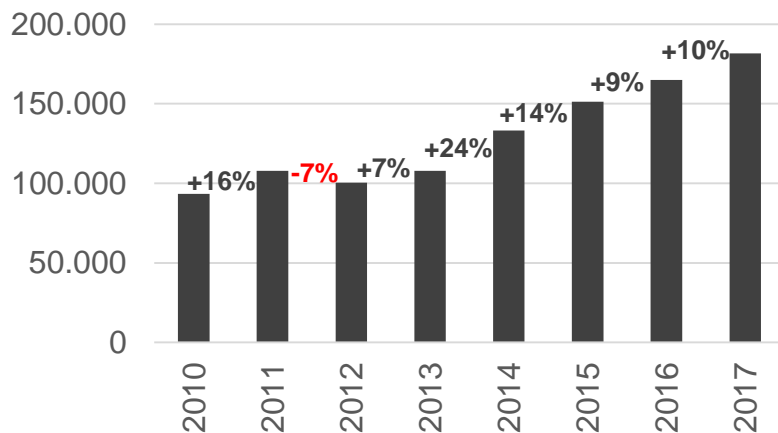
Κύπρος – αφίξεις



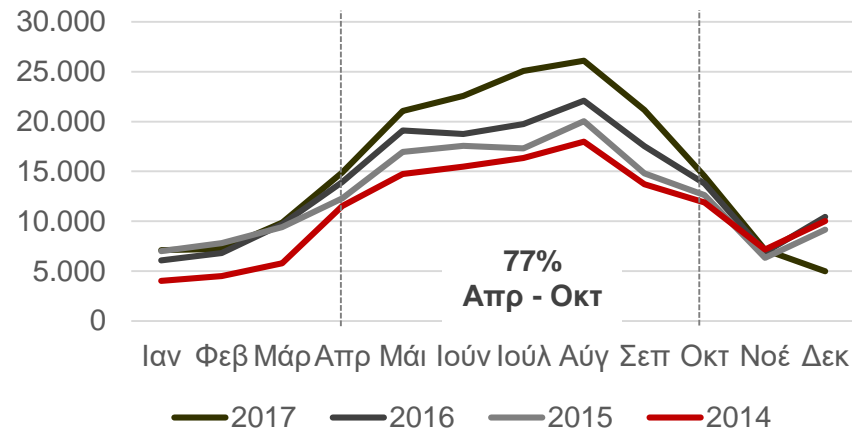
Κύπρος – αφίξεις ανά μήνα



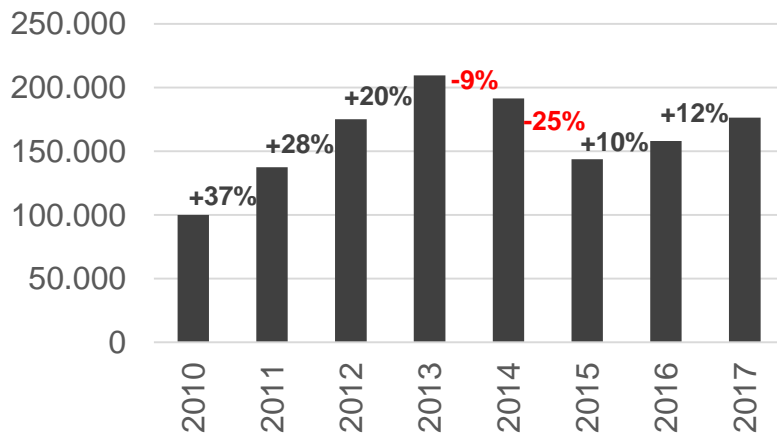
ΗΒ – αφίξεις



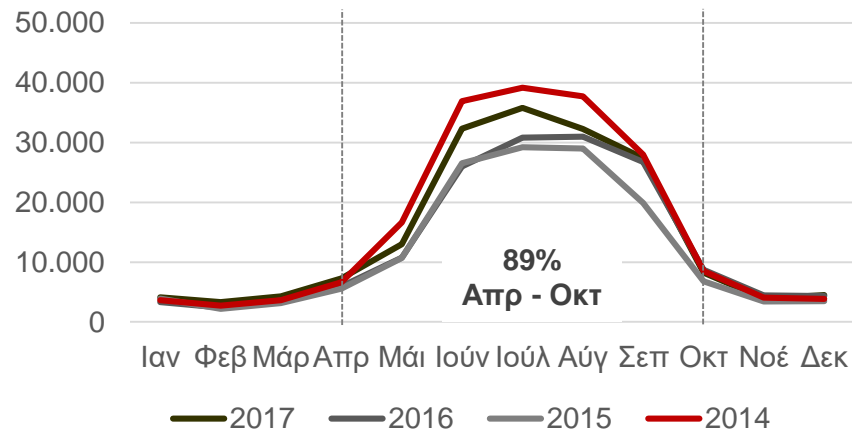
ΗΒ – αφίξεις ανά μήνα



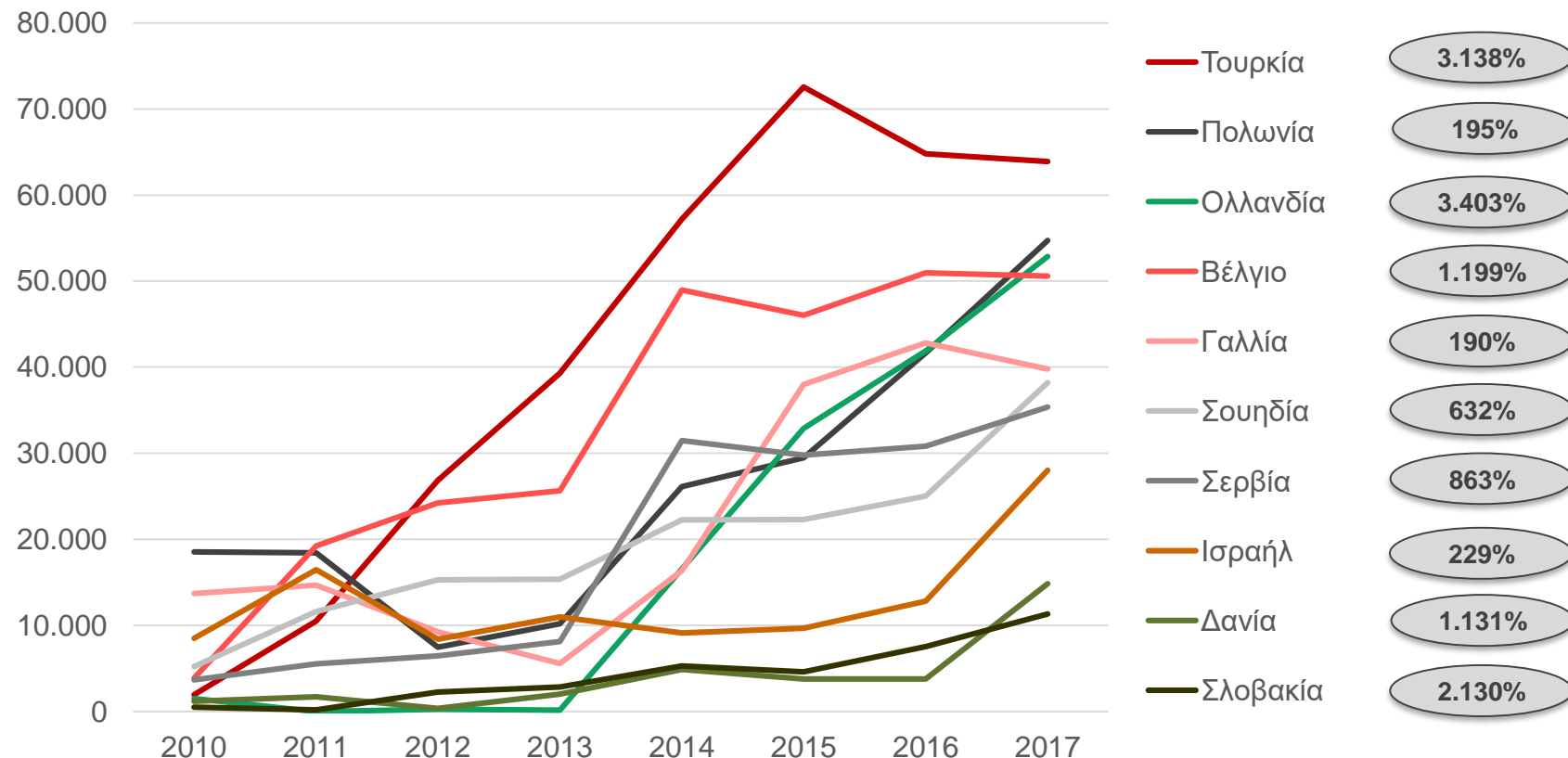
Ρωσία – αφίξεις



Ρωσία – αφίξεις ανά μήνα



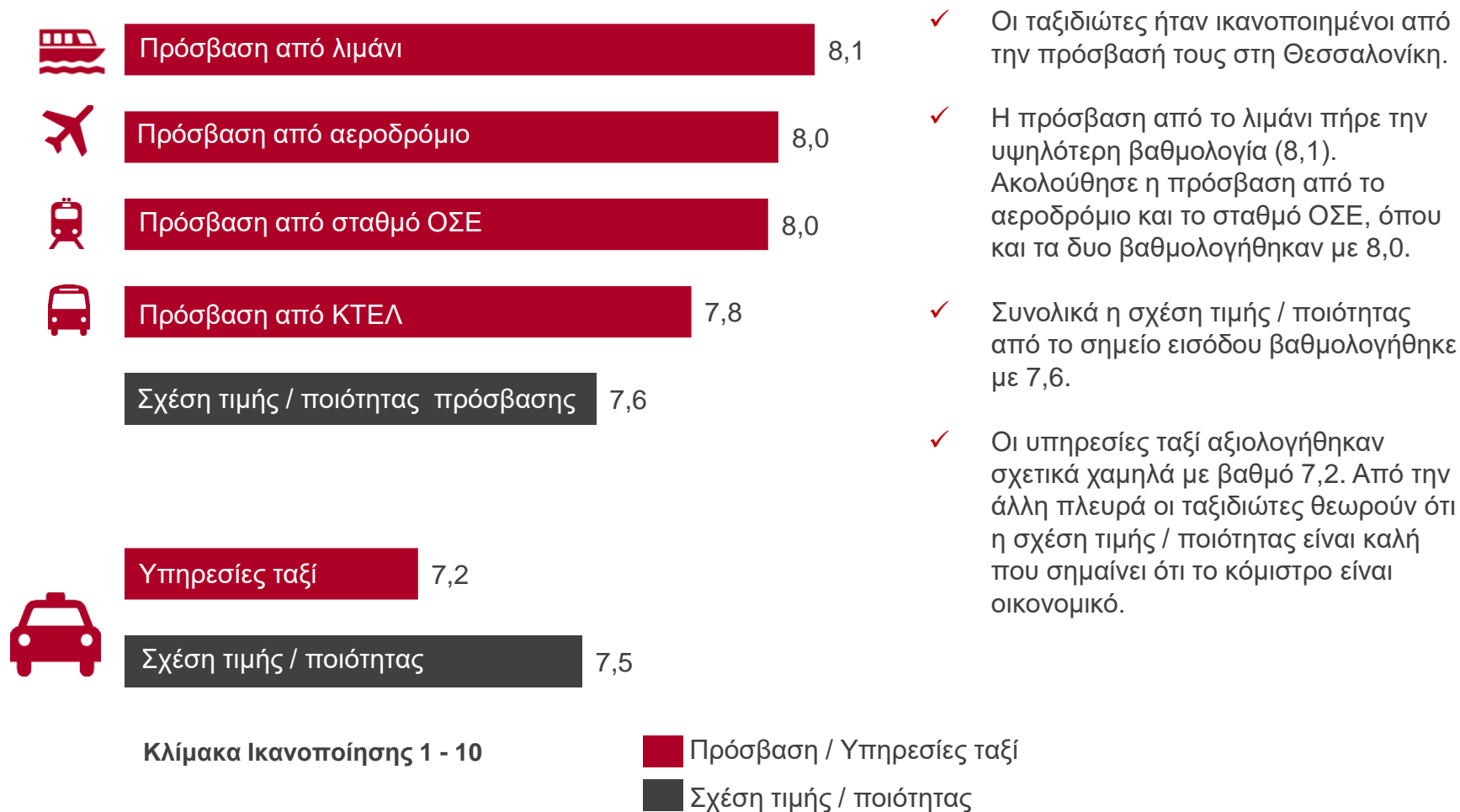
Αγορές με ταχεία ανάπτυξη 2010 - 2017



Πηγή: Υπηρεσία Πολιτικής Αεροπορίας, Fraport

- ✓ Οι αγορές που παρουσιάζονται, είχαν την υψηλότερη ανάπτυξη την περίοδο 2010 - 2017, ξεκινώντας από μία χαμηλή βάση το 2010. Το 2010 μόνο η Πολωνία και η Γαλλία είχαν περισσότερες από 10.000 αφίξεις.
- ✓ Οι 10 πιο ανερχόμενες αγορές στο σύνολό τους αποτέλεσαν το 20% των διεθνών αφίξεων του αεροδρομίου «Μακεδονία» το 2017.

Αξιολόγηση διαφόρων πτυχών

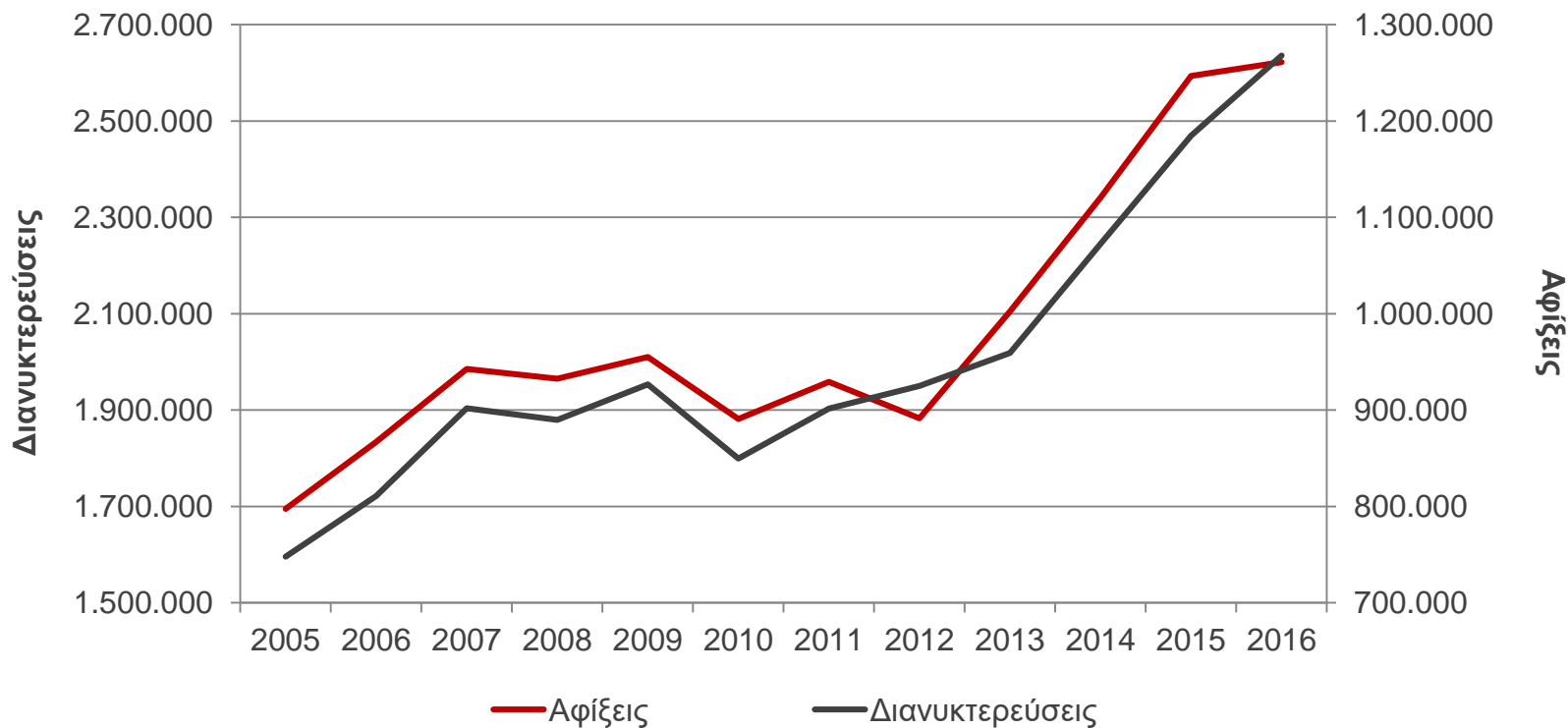




Ζήτηση

gbr
consulting

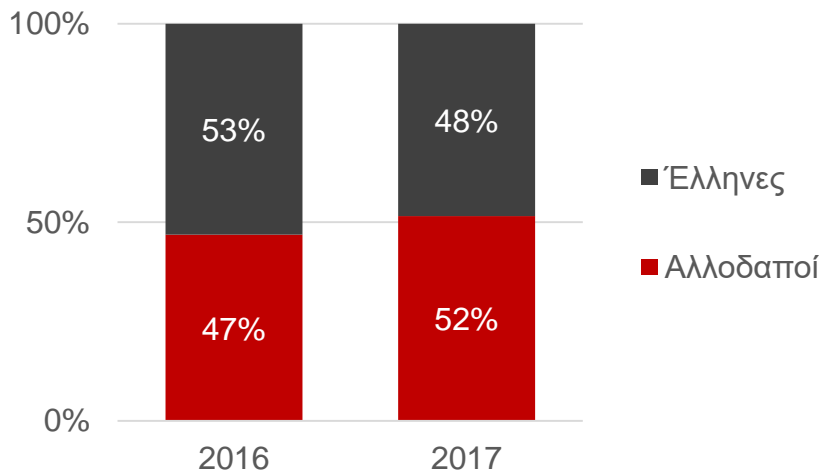
Αφίξεις & διανυκτερεύσεις στα καταλύματα ξενοδοχειακού τύπου



Πηγή: ΕΛ.ΣΤΑΤ

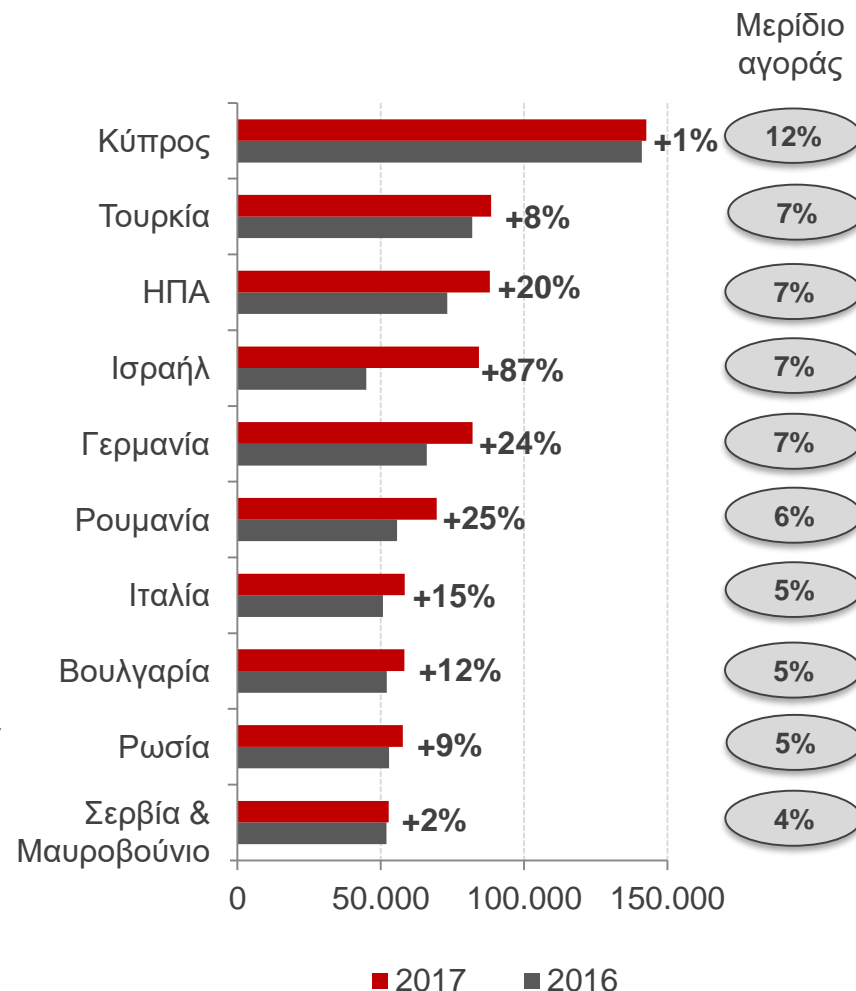
- ✓ Η ζήτηση σε ξενοδοχεία της Μητροπολιτικής Ενότητας Θεσσαλονίκης σημείωσε σημαντική αύξηση την περίοδο 2005 – 2007. Το διάστημα 2007 – 2012 δεν παρατηρήθηκε σταθερό μοτίβο ζήτησης.
- ✓ Την περίοδο 2013 – 2016 η ζήτηση σημείωσε μεγάλη αύξηση φθάνοντας σε υψηλό επίπεδο το 2016.
- ✓ Η μέση διάρκεια διαμονής την περίοδο 2005 – 2016 ήταν περίπου 2 νύχτες.

Διανυκτερεύσεις 2017 / 2016



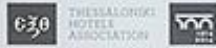
- ✓ Σε σύγκριση με το 2016, το 2017 σημειώθηκε αύξηση στις διανυκτερεύσεις αλλοδαπών κατά 12,8% ενώ μείωση σημειώθηκε στις διανυκτερεύσεις των Ελλήνων κατά 6,2%.
- ✓ Ως αποτέλεσμα, το μερίδιο αγοράς των ξένων διανυκτερεύσεων αυξήθηκε από 47% το 2016 σε 52% το 2017.
- ✓ Το ΗΒ το 2016, ήταν μέσα στις 10 κορυφαίες αλλοδαπές αγορές με μερίδιο αγοράς 4% (10^η θέση), αλλά το 2017 έδωσε τη θέση του στο Ισραήλ, το οποίο ανέβηκε από την 11^η (2016) στη 4^η θέση με μερίδιο αγοράς 7%. Το 2017 σε σύγκριση με το 2016 οι διανυκτερεύσεις των Ισραηλινών αυξήθηκαν κατά 87%.

Οι 10 κύριες αλλοδαπές αγορές



kiosk

2310



SKG from A to Z

welcome to Thessaloniki

Let us show you the way through hundreds of historical, cultural and gastronomy treasures.

10

A

is for Alexander & history



B

is for Byzantine & culture



10

C

is for Cuisine & gastronomy



A
is for
Alexander &
history

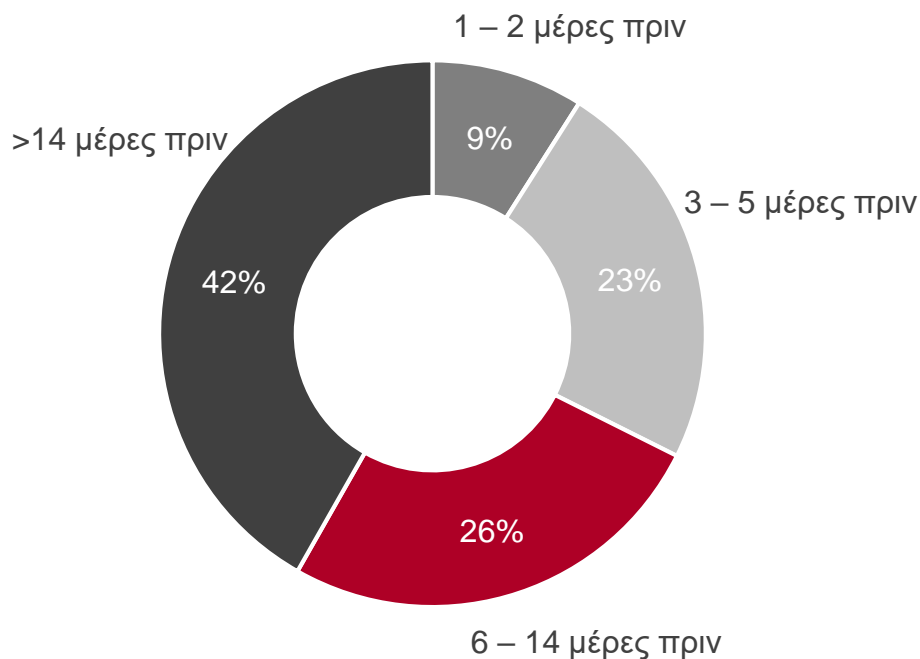
B
is for
Byzantine &
culture

C
is for
Cuisine
& gastronomy

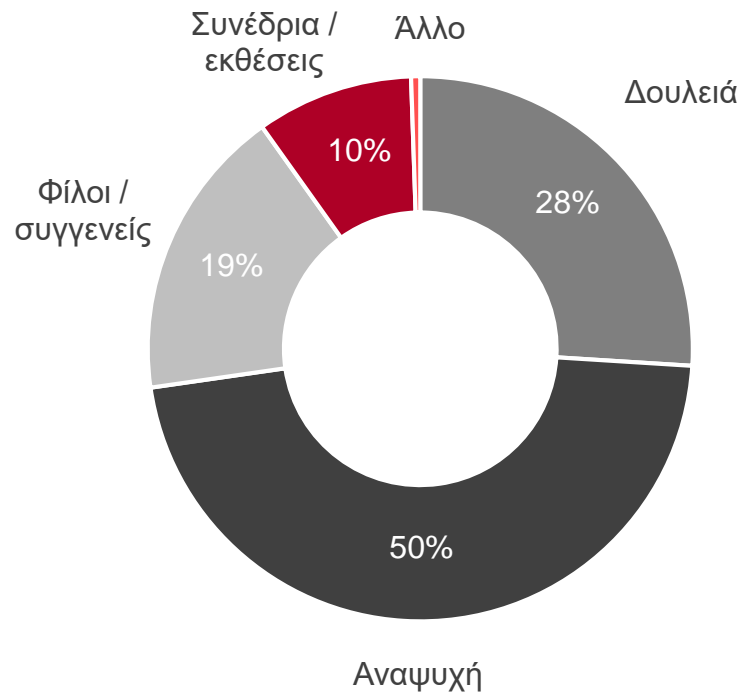
Προφίλ & Ικανοποίηση
Τουριστών

gbr
consulting

Χρόνος απόφασης



Σκοπός ταξιδιού



- ✓ Το 42% των ταξιδιωτών αποφάσισε το ταξίδι του στη Θεσσαλονίκη τουλάχιστον 14 ημέρες πριν την άφιξή του, ενώ το 26% των ταξιδιωτών πήρε την απόφαση 6 – 14 ημέρες πριν.
- ✓ Το 50% των ταξιδιωτών ήρθε στη Θεσσαλονίκη για λόγους αναψυχής, ενώ για δουλειά την επισκέφθηκαν 3 στους 10. Περίπου το 19% των ταξιδιωτών ήρθε στη Θεσσαλονίκη για να επισκεφθεί φίλους ή συγγενείς.

Λόγοι Επιλογής της Θεσσαλονίκης

Ταξιδιώτες Αναψυχής ανά Ηλικιακή Ομάδα



Ηλικιακή ομάδα  18 - 30  30 - 50  > 50

✓ Οι λόγοι επιλογής της Θεσσαλονίκης διαφέρουν ανά ηλικιακή ομάδα. Οι τουρίστες άνω των 50 επέλεξαν την πόλη για τους αρχαιολογικούς της χώρους και την προσωπικότητά της. Επίσης, μεγάλο ποσοστό ήρθε για ιατρικούς λόγους.

✓ Οι δυο μικρότερες ηλικιακές ομάδες επέλεξαν τη Θεσσαλονίκη για την προσωπικότητα της.

✓ Η ηλικιακή ομάδα 18 – 30 έδειξε το λιγότερο ενδιαφέρον για τους αρχαιολογικούς χώρους και τη γαστρονομία.

Δομή Ταξιδιού

Ημερήσιες Εκδρομές από τη Θεσσαλονίκη



90% έμεινε μόνο στη Θεσσαλονίκη και πραγματοποίησε κάποια ημερήσια εκδρομή στην ευρύτερη περιοχή

Ημερήσιες εκδρομές



✓ Το 90% περίπου των τουριστών επισκέφθηκε τη Θεσσαλονίκη και έμεινε αποκλειστικά σε αυτή χωρίς να συνδυάσει διαμονή σε άλλες περιοχές.

✓ Οι δημοφιλέστεροι ημερήσιοι προορισμοί ήταν η Βεργίνα και η Χαλκιδική.

Δομή Ταξιδιού

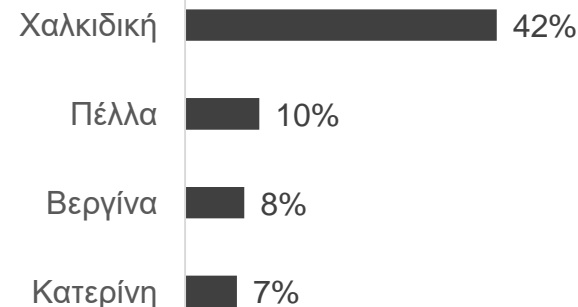
Θεσσαλονίκη σε Συνδυασμό με Άλλες Περιοχές



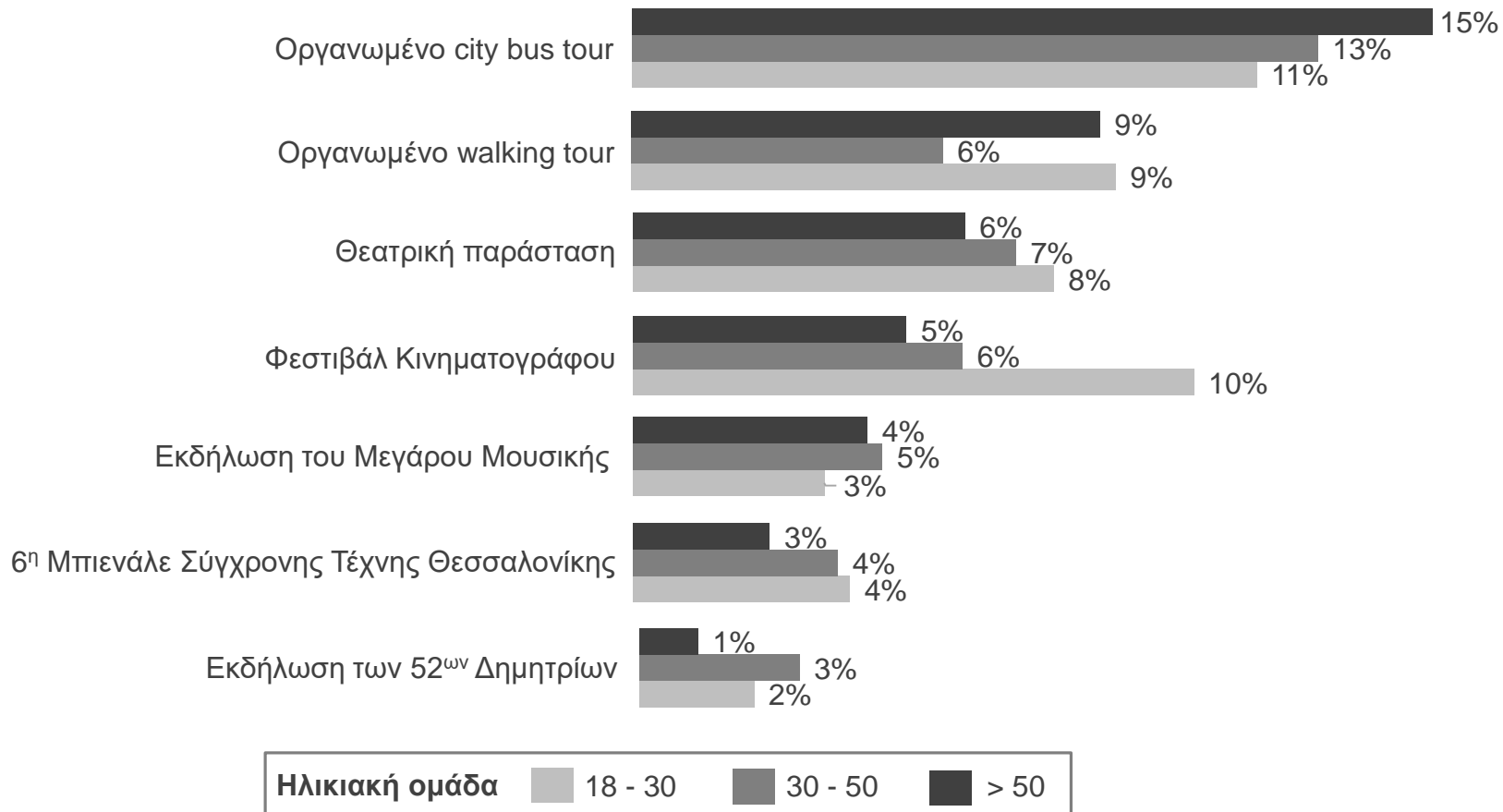
— Κεντρική Μακεδονία

10% διέμεινε και σε άλλες περιοχές εκτός Θεσσαλονίκης συμπεριλαμβανομένης της Κεντρικής Μακεδονίας

Προορισμοί της Κεντρικής Μακεδονίας



- ✓ Περίπου το 10% των τουριστών διέμεινε και σε ξενοδοχεία εκτός της Θεσσαλονίκης, η πλειοψηφία των οποίων ήταν σε περιοχές της Κεντρικής Μακεδονίας.
- ✓ Ο δημοφιλέστερος προορισμός ήταν η Χαλκιδική, ακολούθησαν η Πέλλα, η Βεργίνα και η Κατερίνη.



- ✓ Συνολικά, το οργανωμένο bus tour αποτέλεσε τη πιο δημοφιλή δραστηριότητα από τους ταξιδιώτες άνω των 50 ετών.
- ✓ Το Φεστιβάλ Κινηματογράφου και το θέατρο ήταν πολύ δημοφιλή στους τουρίστες ηλικίας κάτω των 30 ετών.

Δαπάνες ανά άτομο την ημέρα σε €

		Δαπάνες ανά ηλικιακή ομάδα			
		Συνολικά	18 - 30	30 - 50	> 50
Αξιοθέατα & διασκέδαση		€ 14	€ 12	€ 16	€ 12
Εστιατόρια, cafés, bars & snacks		€ 18	€ 16	€ 18	€ 18
Αγορές (shopping)		€ 21	€ 18	€ 25	€ 21
Τοπική μεταφορά & άλλο		€ 17	€ 12	€ 21	€ 18
Σύνολο		€ 70	€ 59	€ 70	€ 69

- ✓ Οι ημερήσιες δαπάνες των ταξιδιωτών ανήλθαν στα € 70. Η μεγαλύτερη κατηγορία δαπάνης ήταν τα ψώνια, ακολούθησαν τα εστιατόρια, cafés και bars, η τοπική μεταφορά και τέλος τα αξιοθέατα και η διασκέδαση.
- ✓ Η ανάλυση ανά ηλικιακή ομάδα δείχνει ότι οι ταξιδιώτες κάτω των 30 ετών έχουν μικρότερο προϋπολογισμό για δαπάνες στην πόλη, ξοδεύοντας λιγότερα σε ψώνια και τοπικές μεταφορές.

Δαπάνες ανά άτομο την ημέρα σε €



■ Τοπική μεταφορά & άλλο



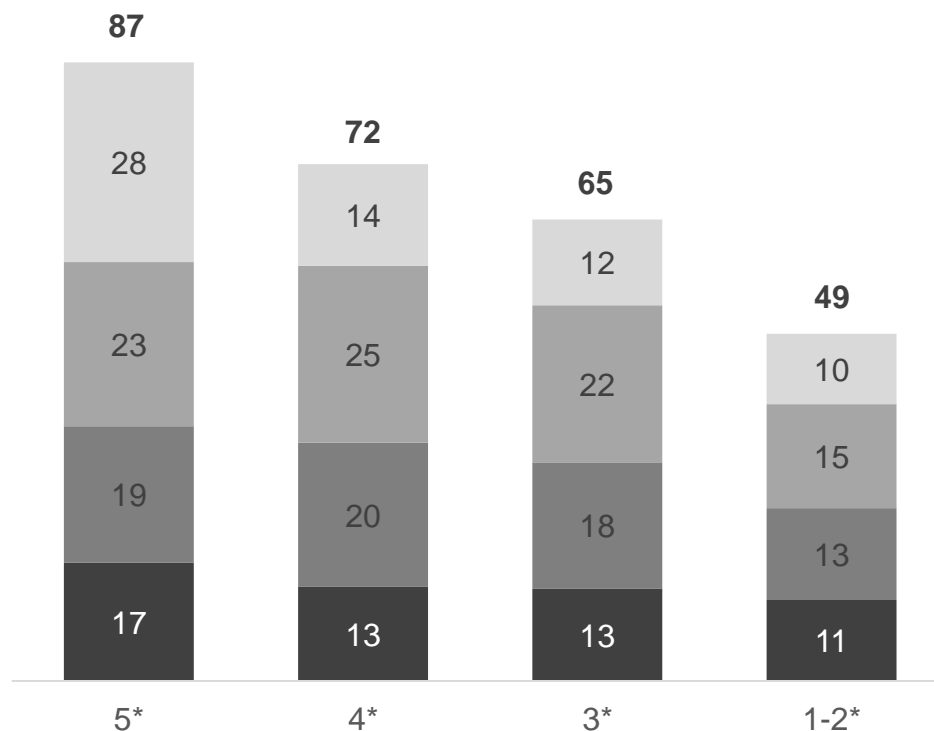
■ Αγορές (shopping)



■ Εστιατόρια, cafés, bar & snacks



■ Αξιοθέατα & διασκέδαση



Οι ταξιδιώτες που διέμειναν σε ξενοδοχεία 5 αστερών δαπάνησαν τα περισσότερα χρήματα στην πόλη, ήτοι €87 ανά άτομο την ημέρα, ενώ οι χαμηλότερες δαπάνες, €49 ευρώ ανά άτομο ανά ημέρα, καταγράφηκαν από τους ταξιδιώτες που διέμειναν σε ξενοδοχεία 1 - 2 αστερών. Οι συγκεκριμένοι ταξιδιώτες δαπάνησαν σημαντικά λιγότερα χρήματα στις τοπικές μεταφορές.

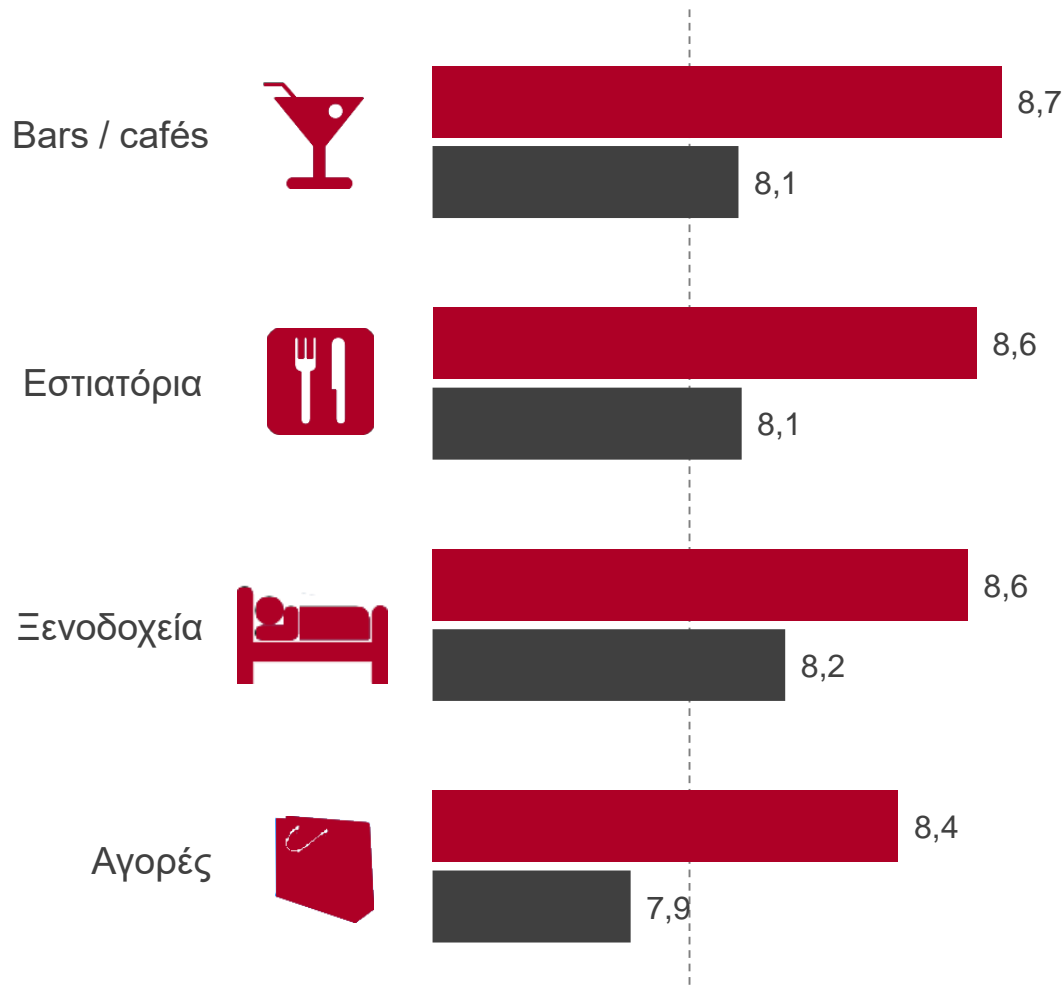
Αξιολόγηση διαφόρων πτυχών



8,0 ο βαθμός της συνολικής εκτίμησης

- ✓ Η διασκέδαση, η συμπεριφορά των κατοίκων και ο πολιτισμός αξιολογήθηκαν πολύ υψηλά. Άλλες πτυχές αξιολογήθηκαν χαμηλότερα.
- ✓ Η δημόσια καθαριότητα και τα πάρκα πήραν τη χαμηλότερη βαθμολογία, ακολούθησαν τα μέσα μαζικής μεταφοράς, οι πλατείες & τα πεζοδρόμια και η ατμοσφαιρική ρύπανση & ηχορύπανση.

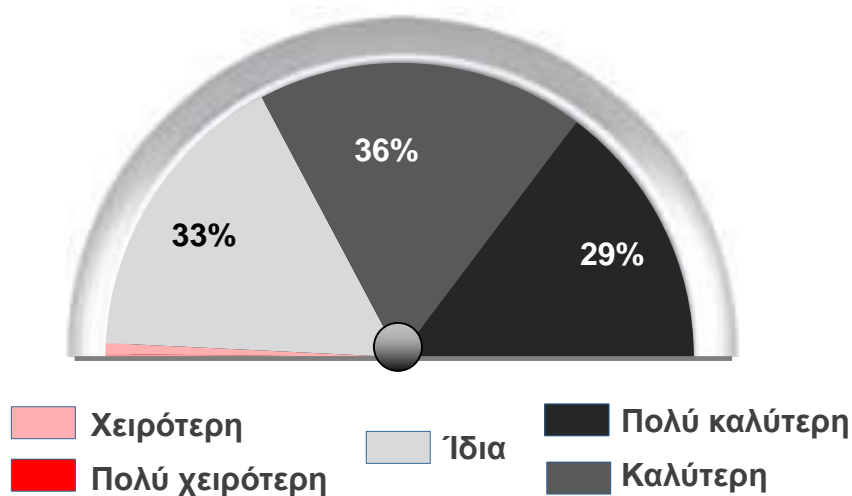
Αξιολόγηση διαφόρων πτυχών



- ✓ Οι ταξιδιώτες βαθμολόγησαν τις εγκαταστάσεις πολύ υψηλά.
- ✓ Η σχέση τιμής / ποιότητας βαθμολογήθηκε σημαντικά χαμηλότερα, αλλά παρέμεινε σε υψηλά επίπεδα.

■ Εγκαταστάσεις
■ Σχέση τιμής / ποιότητας

Η εμπειρία επίσκεψης της Θεσσαλονίκης σε σύγκριση με τις προσδοκίες



96% των αλλοδαπών επιθυμεί να επισκεφθεί πάλι τη Θεσσαλονίκη (4% όχι)

96% των αλλοδαπών προτείνει τη Θεσσαλονίκη σε άλλους (4% όχι)

- ✓ Περίπου το 65% των αλλοδαπών ταξιδιωτών είχε καλύτερη ή πολύ καλύτερη εμπειρία στη Θεσσαλονίκη από ό,τι προσδοκούσε πριν την επίσκεψή. Ένας στους τρεις ταξιδιώτες αξιολόγησε την εμπειρία του ίδια με αυτή που προσδοκούσε.
- ✓ Πολύ υψηλό ποσοστό των αλλοδαπών, ήτοι 96% δήλωσε ότι θα επισκεφθεί ξανά τη Θεσσαλονίκη και θα τη συστήσει σε φίλους και συγγενείς.

Αξιολόγηση διαφόρων πτυχών

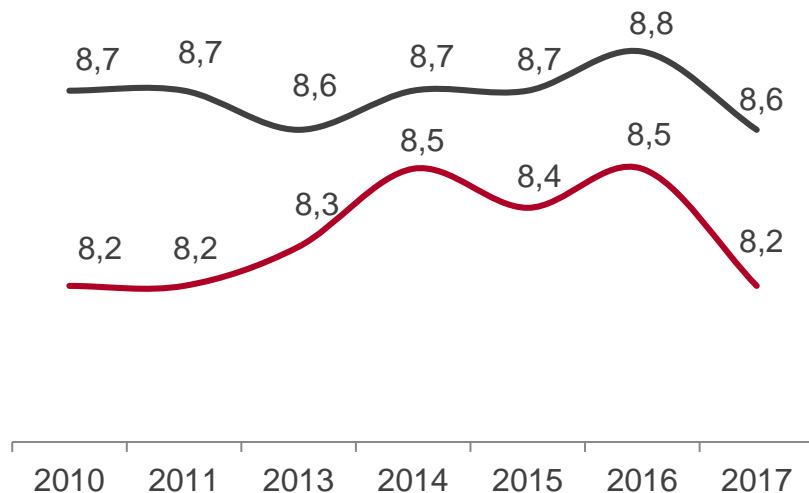


✓ Όλοι οι δείκτες δείχνουν μειωμένη ικανοποίηση, με εξαίρεση την ηχορύπανση, η οποία παρέμεινε σταθερή τα τελευταία 3 χρόνια.

✓ Από τους δείκτες που αξιολογήθηκαν, η ασφάλεια στην πόλη πήρε την υψηλότερη βαθμολογία, ακολούθησαν τα σήματα και η πληροφόρηση. Ωστόσο, και οι δύο δείκτες έδειξαν μείωση ικανοποίησης το 2017.

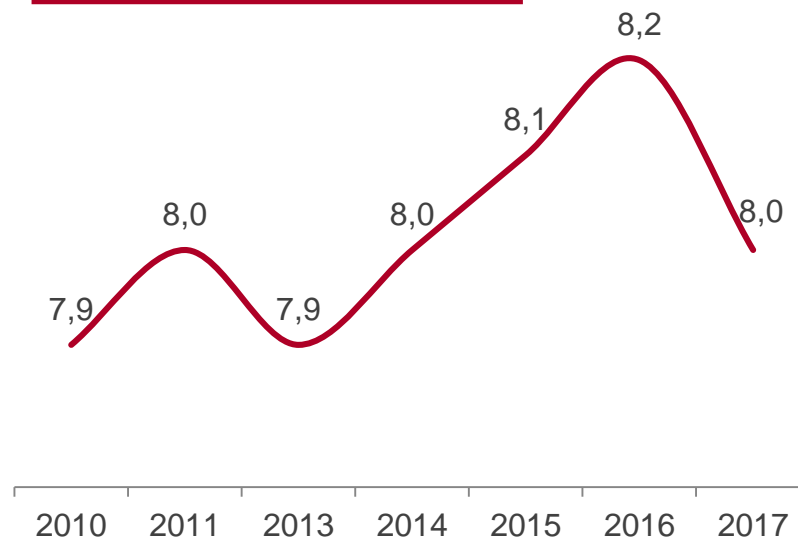
✓ Τα πάρκα, «πράσινο» σημείωσαν τη μεγαλύτερη μείωση ικανοποίησης το 2017 σε σύγκριση με το 2015 και το 2016.

Αξιολόγηση ξενοδοχείων




— Ξενοδοχειακές Εγκαταστάσεις
— Ξενοδοχείο Σχέση Τιμής / Ποιότητας

Συνολική αξιολόγηση



Κλίμακα Ικανοποίησης 1 - 10

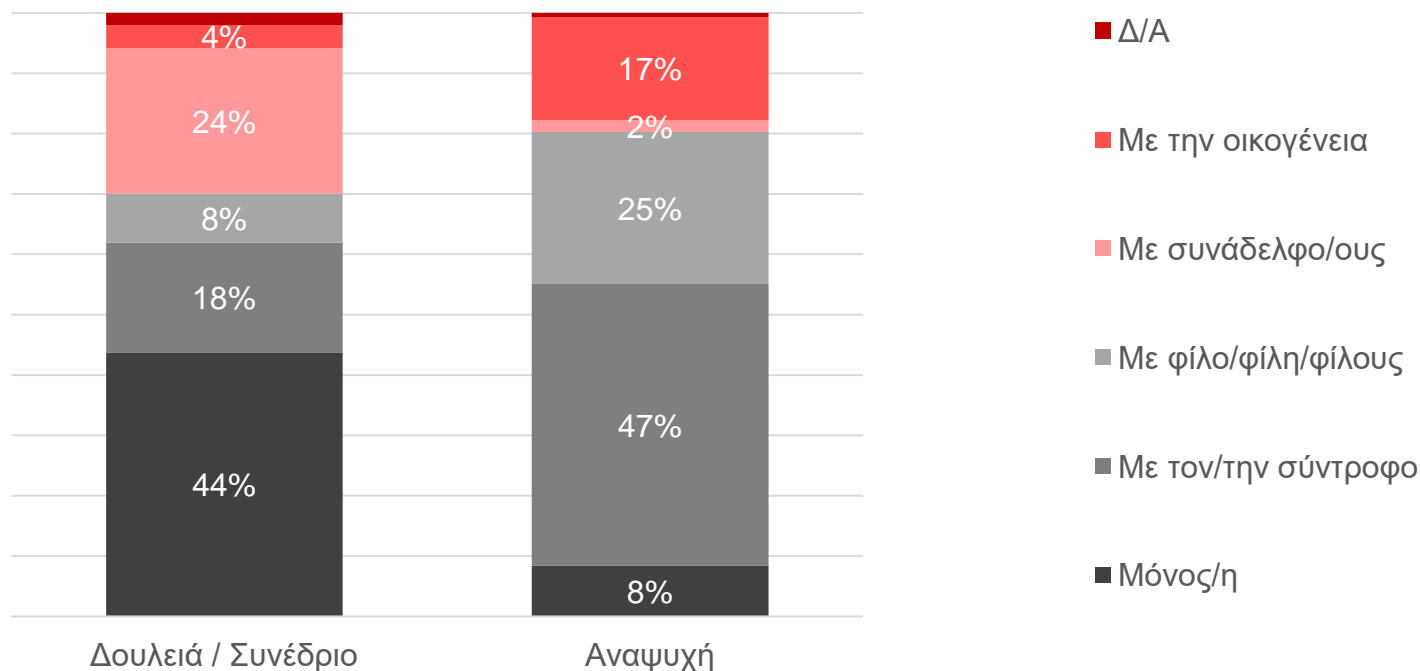
- ✓ Η ικανοποίηση των τουριστών από τις ξενοδοχειακές εγκαταστάσεις σημείωσε μείωση της τάξης του 0,2, ήτοι από 8,8 το 2016 σε 8,6 το 2017. Επίσης, μειωμένη φαίνεται και η ικανοποίησή τους από τη σχέση τιμής / ποιότητας που από το 8,5 το 2016 κατέβηκε στο 8,2 το 2017.
- ✓ Η συνολική βαθμολογία μειώθηκε από 8,2 το 2016 σε 8,0 το 2017.



Προφίλ Τουριστών &
Ικανοποίηση
ανά Ομάδα Ταξιδιωτών

gbr
consulting

Ταξιδεύοντας



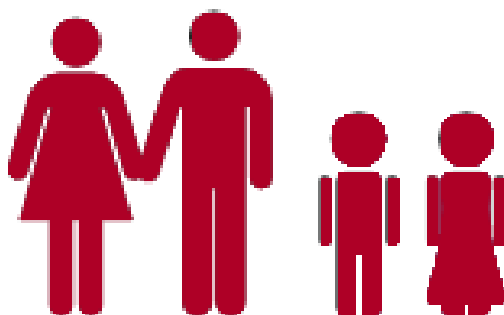
- ✓ Οι δημογραφικές τάσεις δείχνουν ότι τα μονοπρόσωπα νοικοκυριά αυξάνονται, υπάρχει αύξηση της μετανάστευσης, αύξηση της αστικοποίησης, αύξηση του πληθυσμού τρίτης ηλικίας (που είναι ευκατάστατοι και υγιείς) και αλλάζει η σύνθεση των οικογενειών, ενώ επίσης αυξάνονται τα ταξίδια που αποτελούνται από άτομα διαφορετικών ηλικιακών ομάδων.
- ✓ Παρατηρείται αύξηση του ποσοστού τουριστών αναψυχής που ταξιδεύει μόνο του, κατά κύριο λόγο επειδή είναι «ελεύθεροι», διαζευγμένοι / ή σε χηρεία.
- ✓ Αλλαγές σημειώνονται στη σύνθεση της ταξιδιωτικής ομάδας, συνδυάζοντας όλο και περισσότερους ταξιδιωτικούς σκοπούς.



Μόνος, η



Ζευγάρια

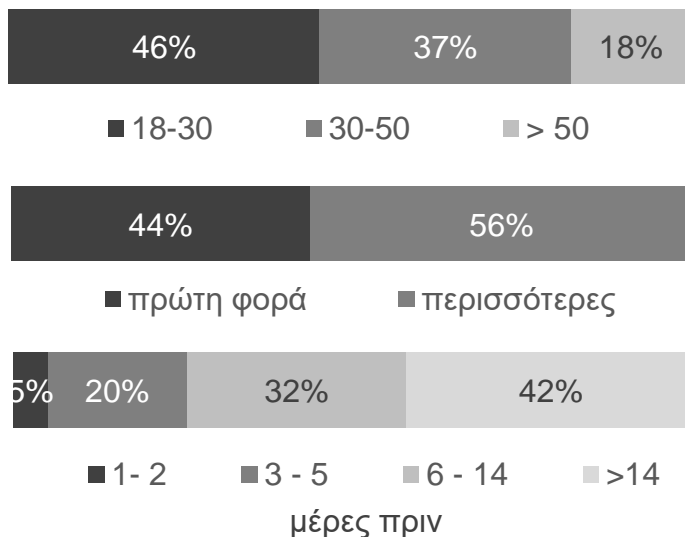


Οικογένειες



Φίλοι

Ηλικία, συχνότητα & κράτηση



Δομή ταξιδιού



Λόγοι επιλογής της Θεσσαλονίκης



78%

Διέμεινε σε κατάλυμα στην Κεντρική Μακεδονία

68%

Διέμεινε σε κάποιο κατάλυμα εκτός Κεντρικής Μακεδονίας

10,3

Μέση διάρκεια διαμονής στην Ελλάδα

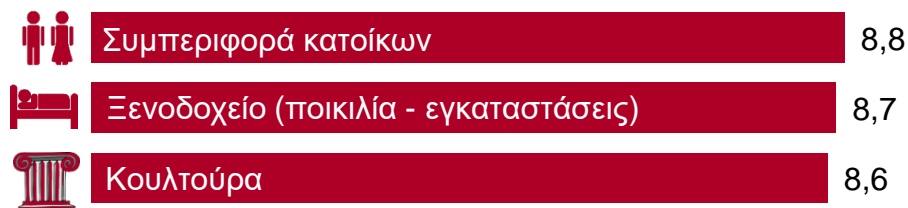
Συμμετοχή σε δραστηριότητες



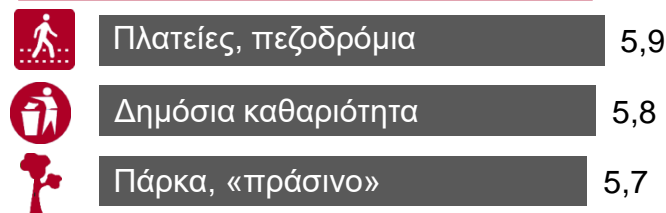
Δαπάνες / ημέρα



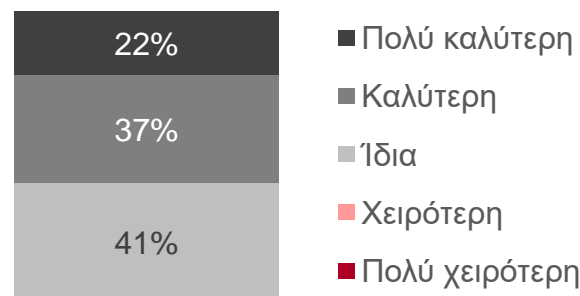
Υψηλότερη βαθμολογία



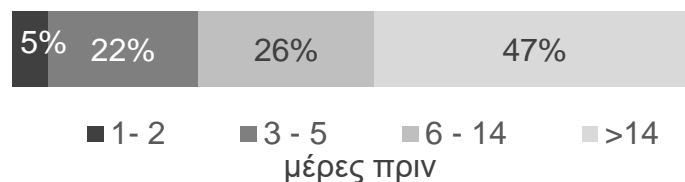
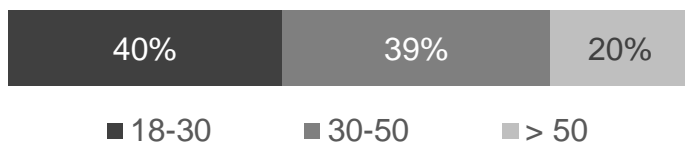
Χαμηλότερη βαθμολογία



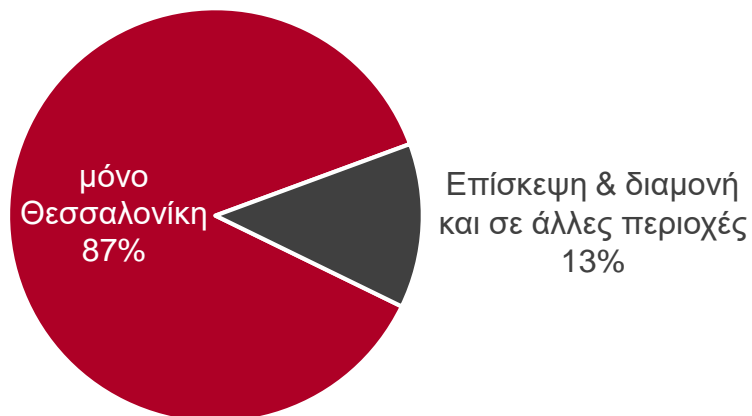
Η εμπειρία επίσκεψης σε σύγκριση με τις προσδοκίες



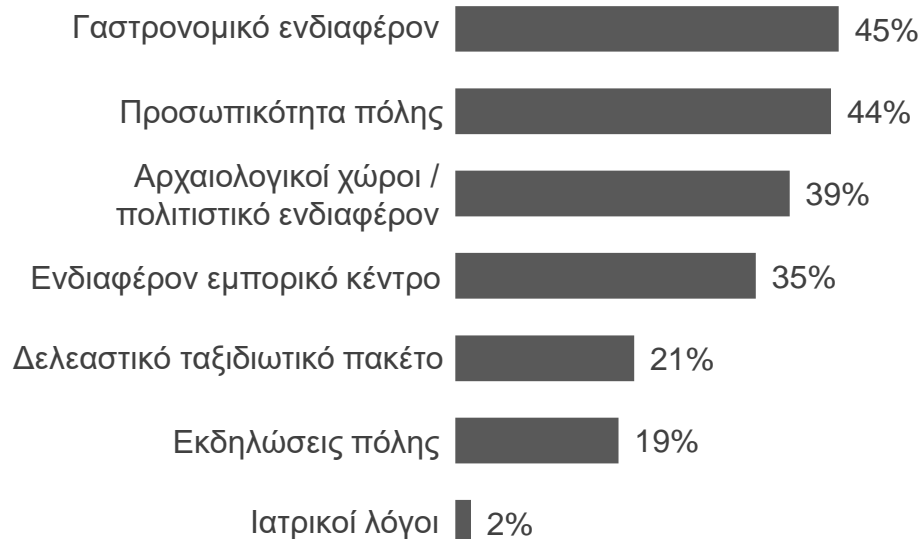
Ηλικία, συχνότητα & κράτηση



Δομή ταξιδιού



Λόγοι επιλογής της Θεσσαλονίκης



58%

Διέμεινε σε κατάλυμα στην Κεντρική Μακεδονία

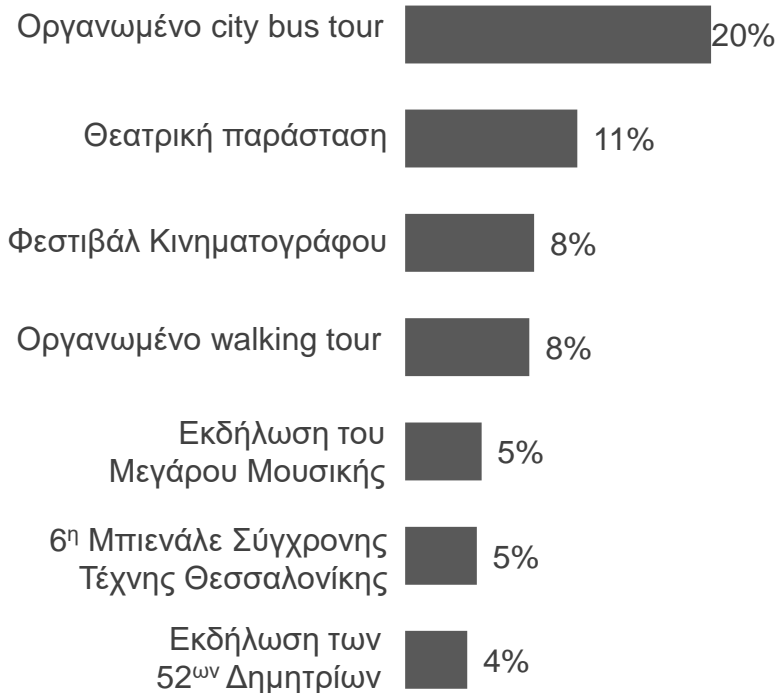
47%

Διέμεινε σε κάποιο κατάλυμα εκτός Κεντρικής Μακεδονίας

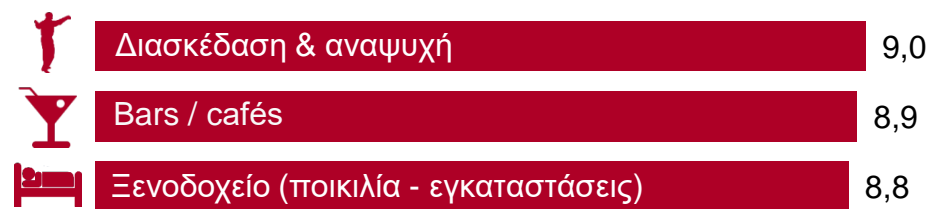
8,1

Μέση διάρκεια διαμονής στην Ελλάδα

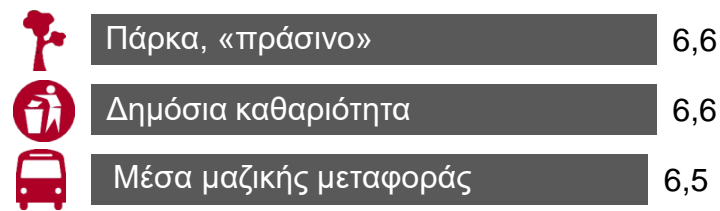
Συμμετοχή σε δραστηριότητες



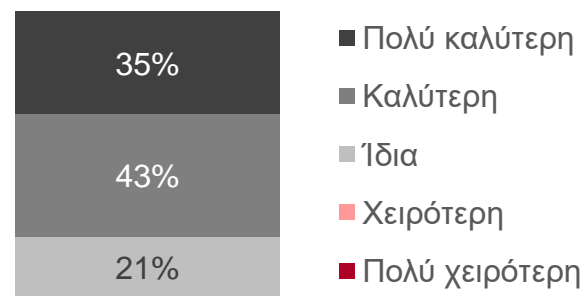
Υψηλότερη βαθμολογία



Χαμηλότερη βαθμολογία



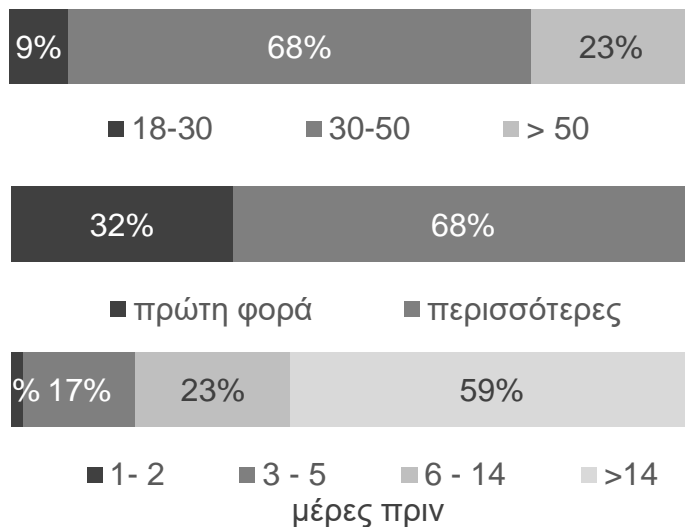
Η εμπειρία επίσκεψης σε σύγκριση με τις προσδοκίες



Δαπάνες / ημέρα



Ηλικία, συχνότητα & κράτηση



Δομή ταξιδιού



Λόγοι επιλογής της Θεσσαλονίκης



90%

Διέμεινε σε κατάλυμα στην Κεντρική Μακεδονία

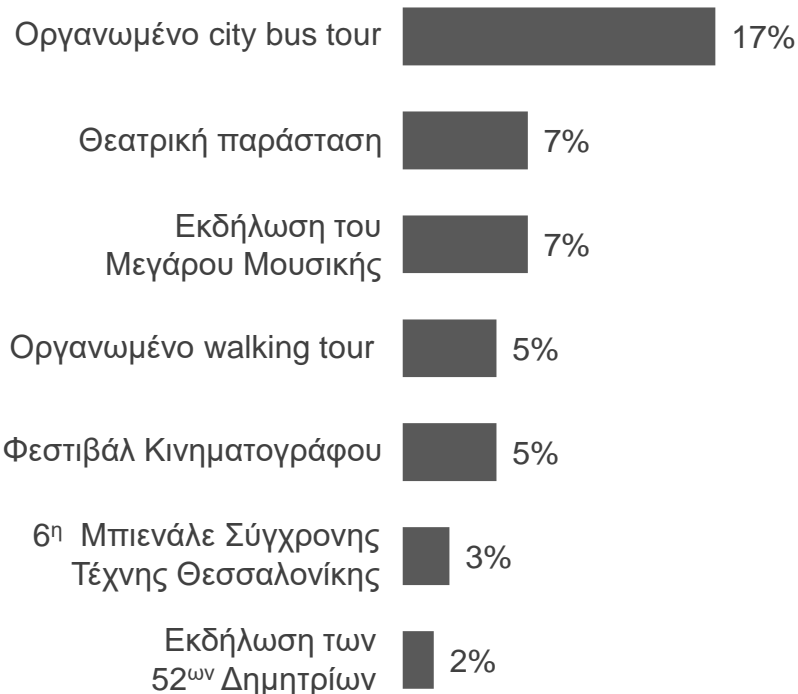
40%

Διέμεινε σε κάποιο κατάλυμα εκτός Κεντρικής Μακεδονίας

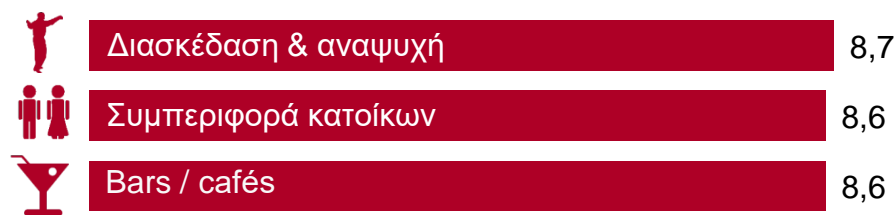
11,2

Μέση διάρκεια διαμονής στην Ελλάδα

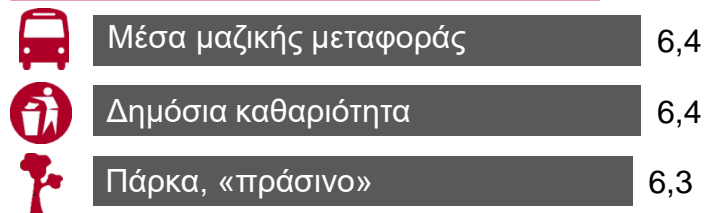
Συμμετοχή σε δραστηριότητες



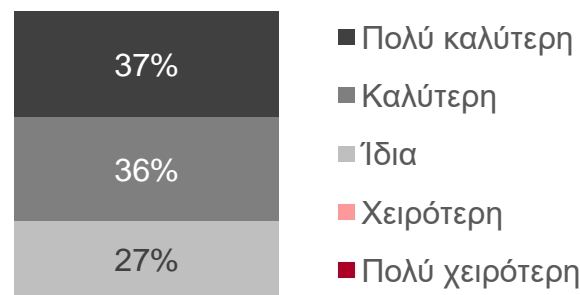
Υψηλότερη βαθμολογία



Χαμηλότερη βαθμολογία



Η εμπειρία επίσκεψης σε σύγκριση με τις προσδοκίες



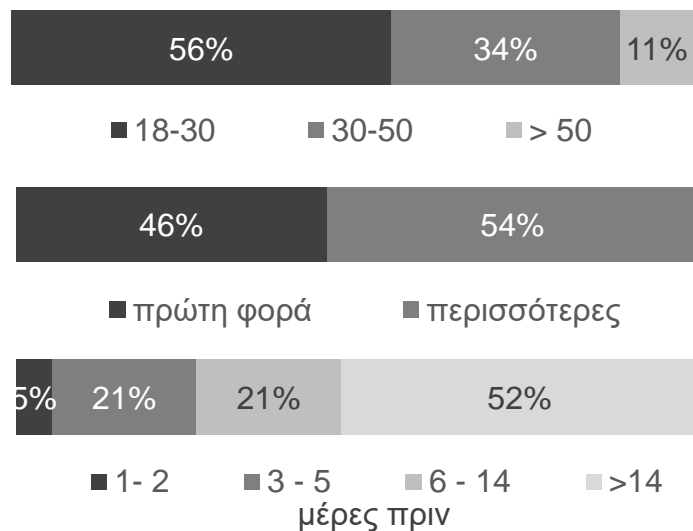
Δαπάνες / ημέρα

Σύνολο

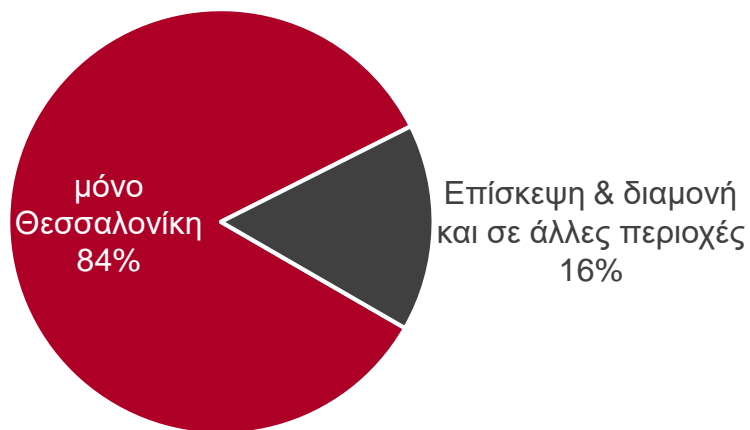


€ 77

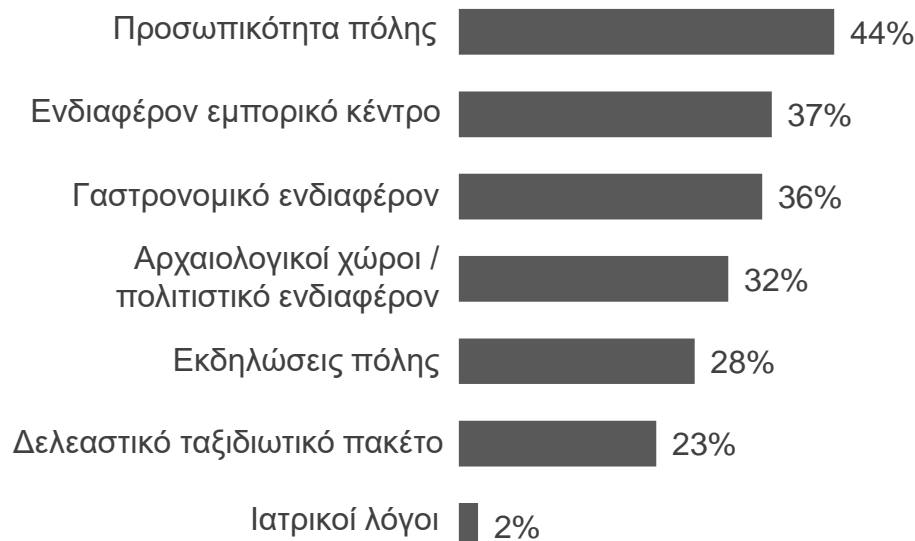
Ηλικία, συχνότητα & κράτηση



Δομή ταξιδιού



Λόγοι επιλογής της Θεσσαλονίκης



46%

Διέμεινε σε κατάλυμα στην Κεντρική Μακεδονία

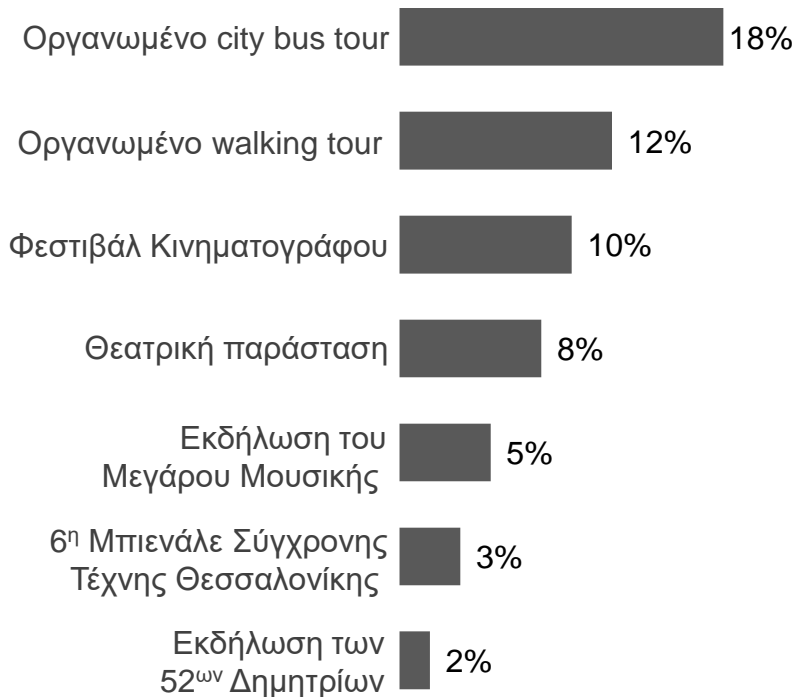
53%

Διέμεινε σε κάποιο κατάλυμα εκτός Κεντρικής Μακεδονίας

8,8

Μέση διάρκεια διαμονής στην Ελλάδα

Συμμετοχή σε δραστηριότητες



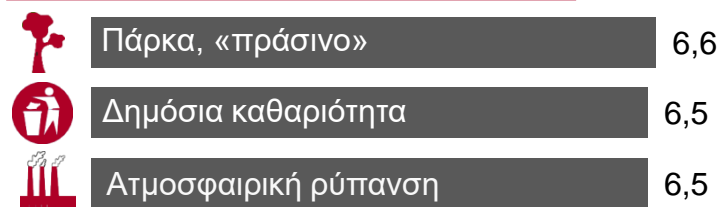
Δαπάνες / ημέρα



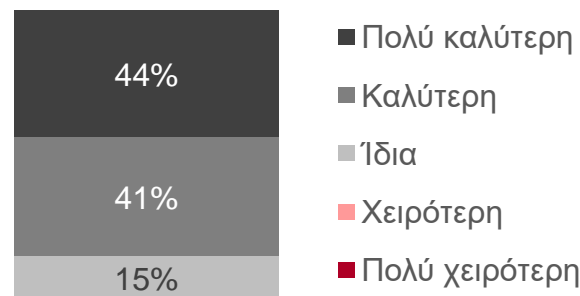
Υψηλότερη βαθμολογία



Χαμηλότερη βαθμολογία

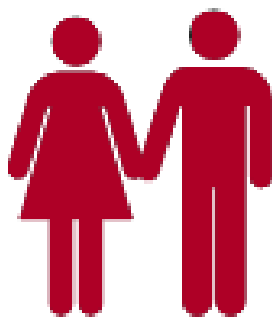


Η εμπειρία επίσκεψης σε σύγκριση με τις προσδοκίες





Μόνος, η

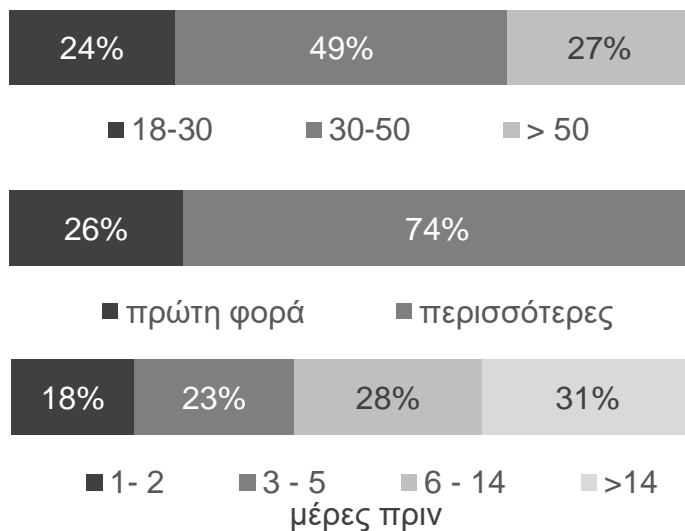


Ζευγάρια

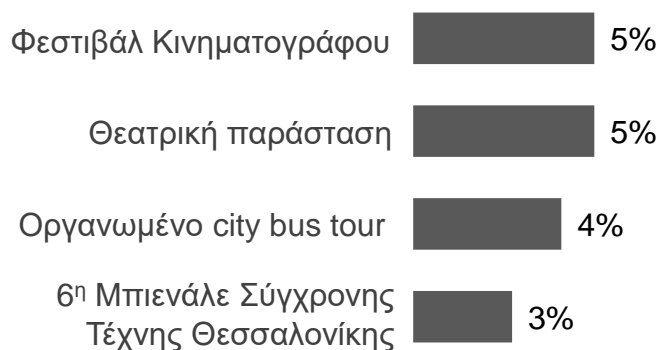


Με συνάδελφο

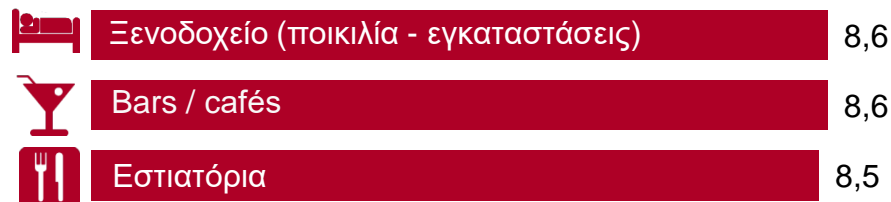
Ηλικία, συχνότητα & κράτηση



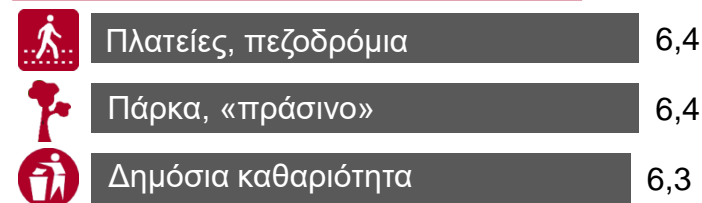
Κορυφαίες δραστηριότητες



Υψηλότερη βαθμολογία



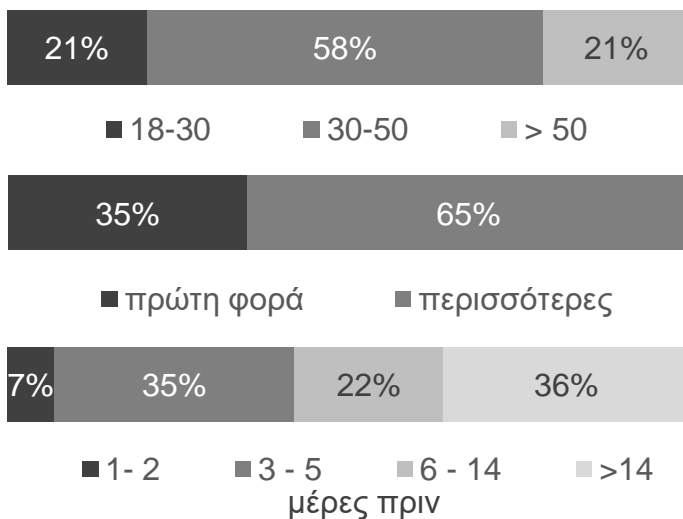
Χαμηλότερη βαθμολογία



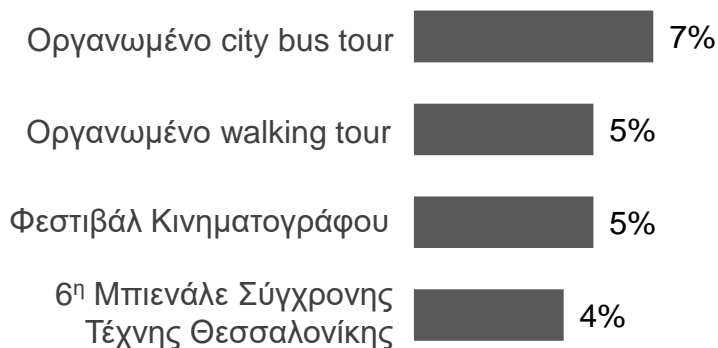
Δαπάνες / ημέρα



Ηλικία, συχνότητα & κράτηση



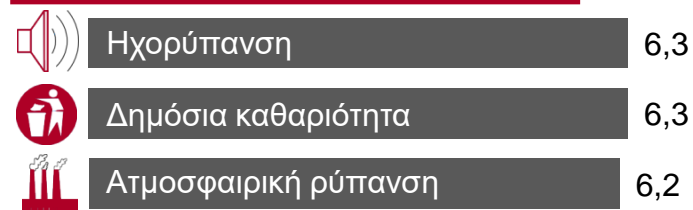
Κορυφαίες δραστηριότητες



Υψηλότερη βαθμολογία



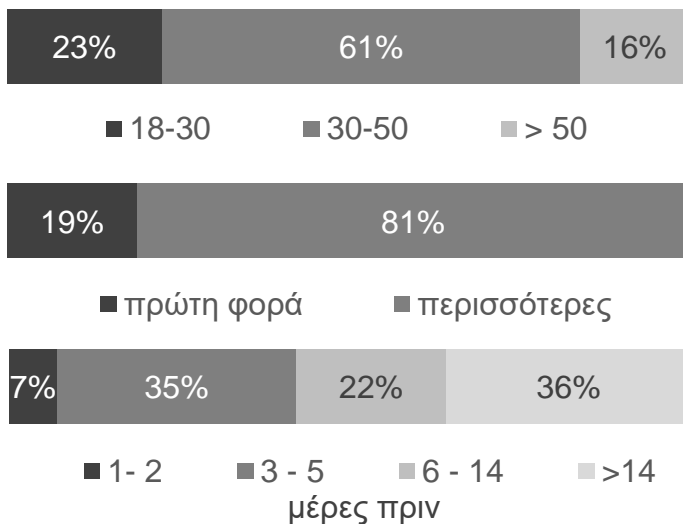
Χαμηλότερη βαθμολογία



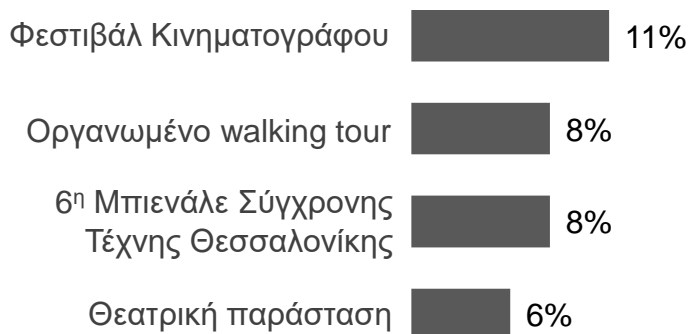
Δαπάνες / ημέρα



Ηλικία, συχνότητα & κράτηση



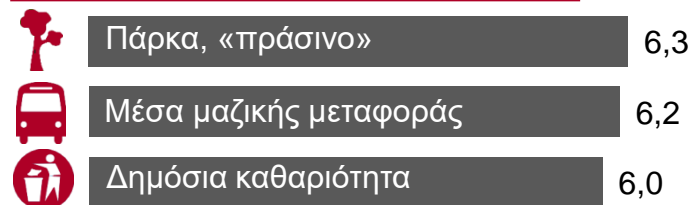
Κορυφαίες δραστηριότητες



Υψηλότερη βαθμολογία



Χαμηλότερη βαθμολογία



Δαπάνες / ημέρα

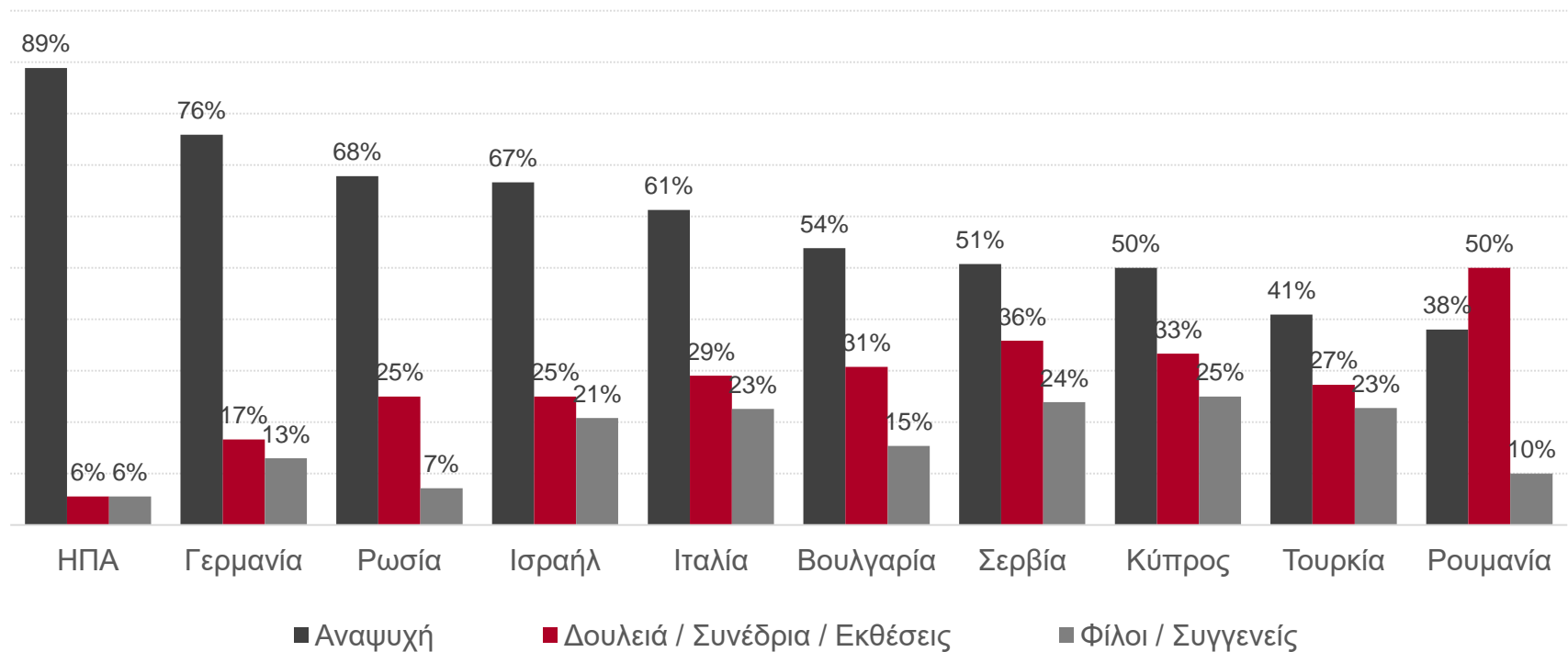




Κύριες Αγορές και
Προφίλ & Ικανοποίηση
Τουριστών

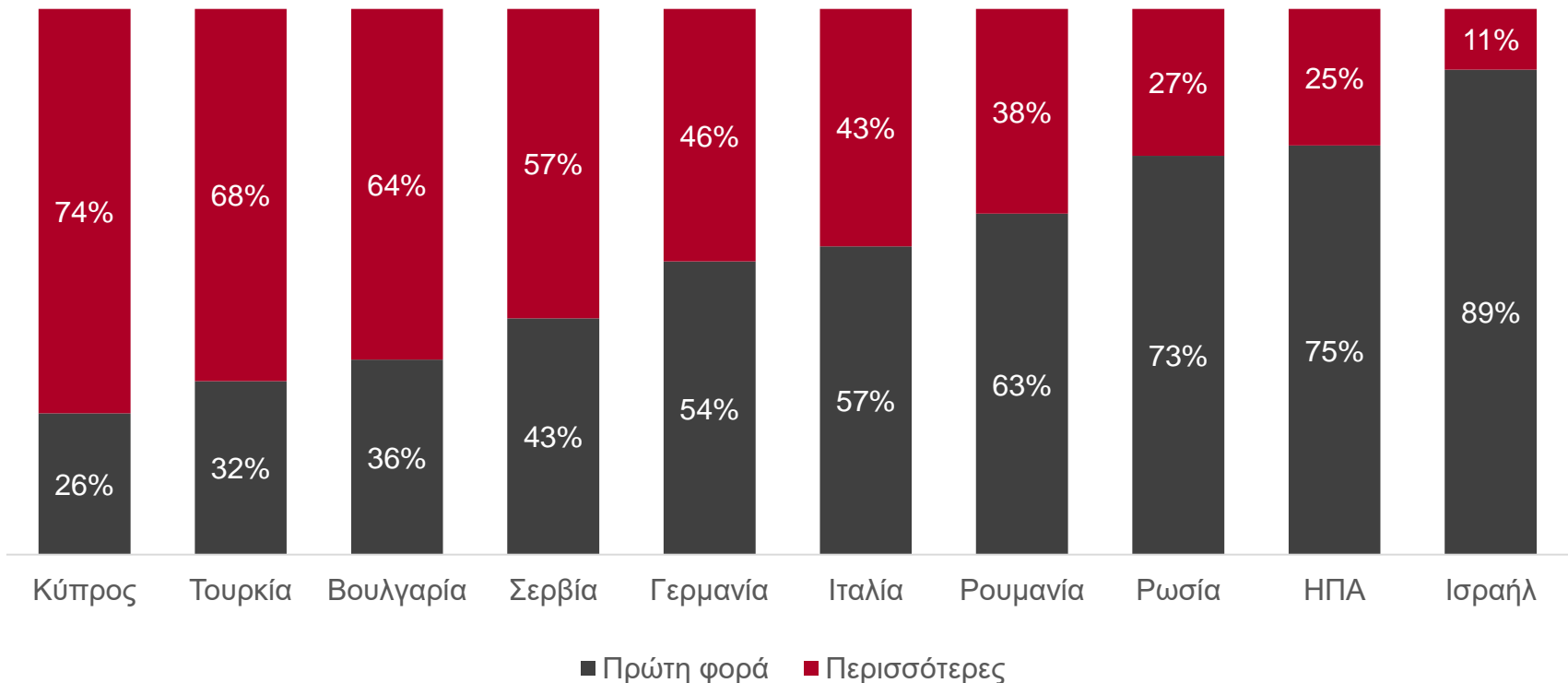
gbr
consulting

Σκοπός ταξιδιού



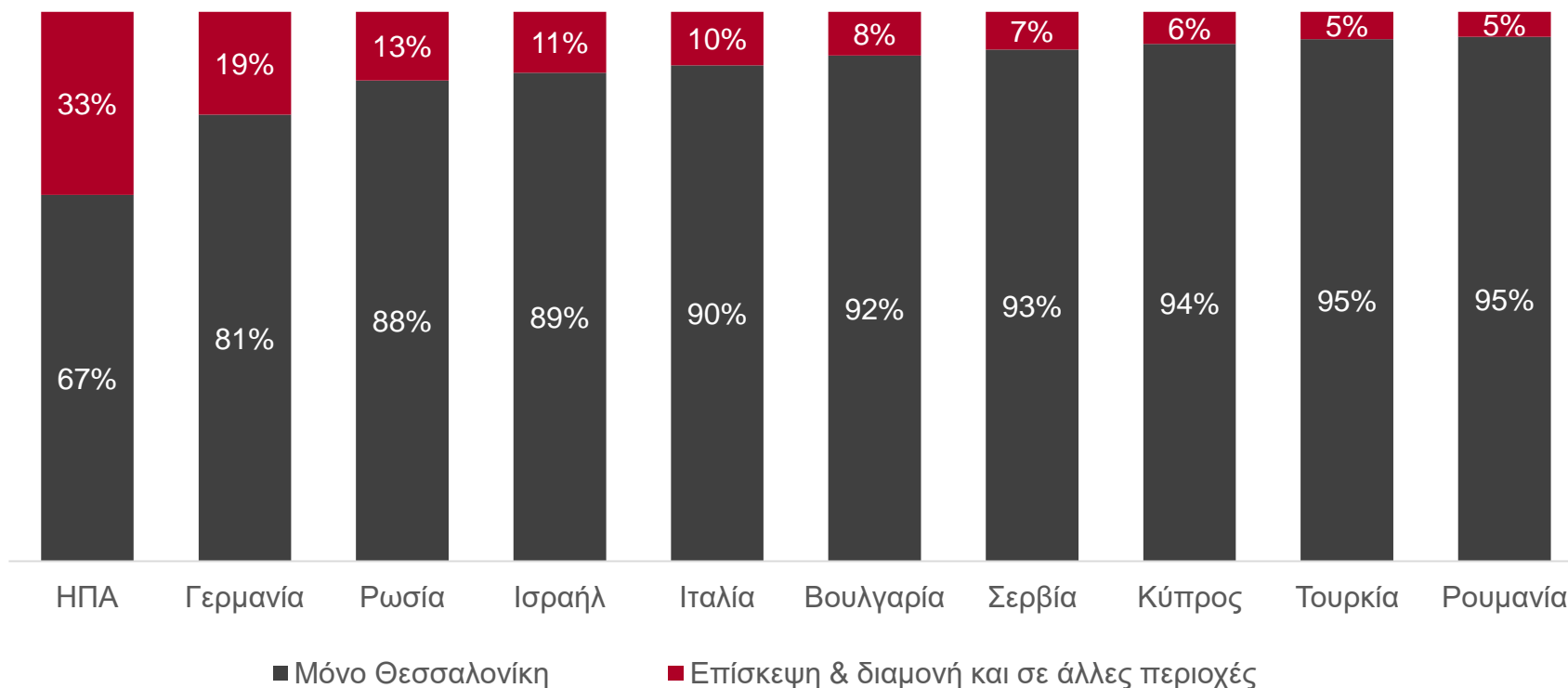
- ✓ Το μεγαλύτερο ποσοστό ταξιδιωτών αναψυχής έρχεται από την Αμερική, τη Γερμανία και τη Ρωσία ενώ οι περισσότεροι ταξιδιώτες για δουλειά είναι από τη Ρουμανία, τη Σερβία και την Κύπρο.
- ✓ Οι Κύπριοι ταξιδιώτες είχαν το υψηλότερο ποσοστό σκοπού ταξιδιού στη Θεσσαλονίκη σε επισκέψεις σε φίλους και συγγενείς.

Συχνότητα επίσκεψης



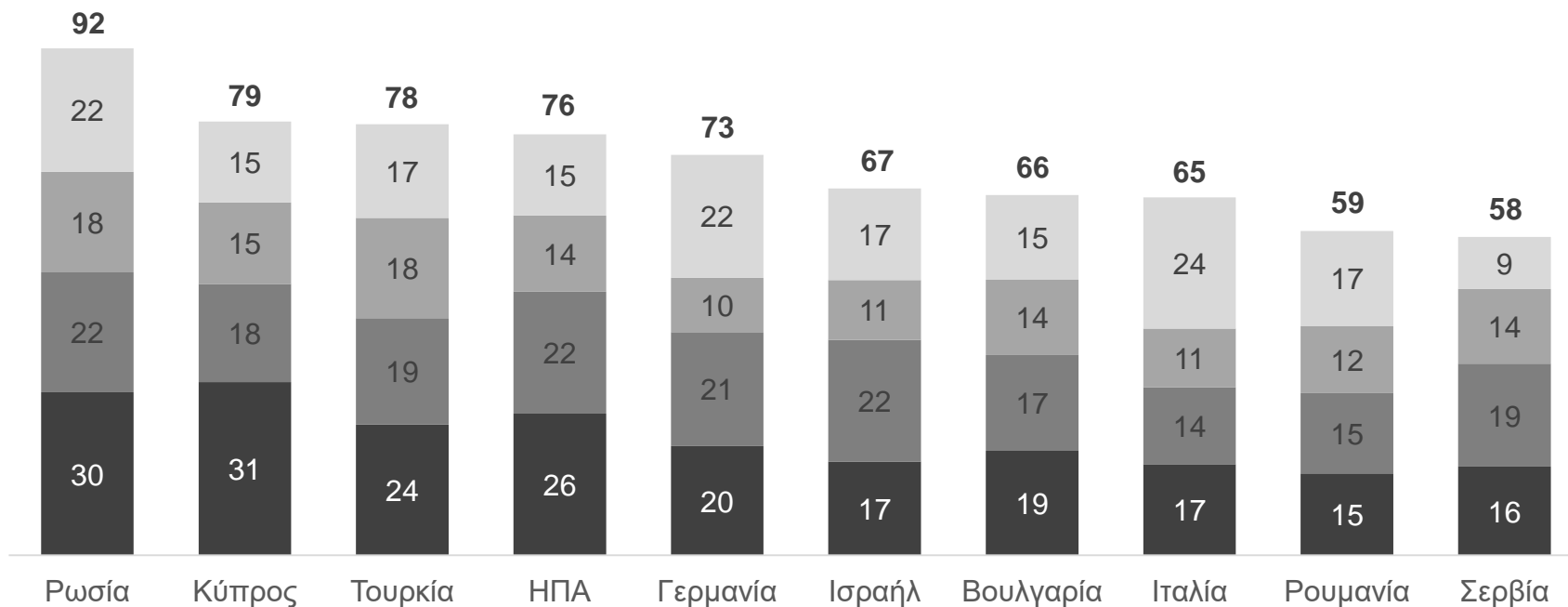
- ✓ Οι Κύπριοι έχουν το μεγαλύτερη συχνότητα επίσκεψης στη Θεσσαλονίκη, ενώ οι ταξιδιώτες από τις γειτονικές χώρες της Τουρκίας και της Βουλγαρίας επισκέπτονται επίσης συχνά τη Θεσσαλονίκη.
- ✓ Περίπου το 89% των Ισραηλινών επισκέφθηκε τη Θεσσαλονίκη για πρώτη φορά. Λαμβάνοντας υπόψη την αύξηση των αεροπορικών αφίξεων των Ισραηλινών και τις διανυκτερεύσεις τους στα ξενοδοχεία της πόλης, η Θεσσαλονίκη αποτελεί έναν ανερχόμενο και δημοφιλή τουριστικό προορισμό για τη συγκεκριμένη εθνικότητα.

Δομή ταξιδιού



- ✓ Οι ταξιδιώτες από την Αμερική, τη Γερμανία και τη Ρωσία διέμειναν όχι μόνο στη Θεσσαλονίκη αλλά συνδύασαν διαμονή και σε άλλες περιοχές.
- ✓ Μόνο στη Θεσσαλονίκη έμειναν οι ταξιδιώτες από τη Ρουμανία και την Τουρκία, ακολούθησαν οι Κύπριοι, οι Σέρβοι και οι Βούλγαροι.

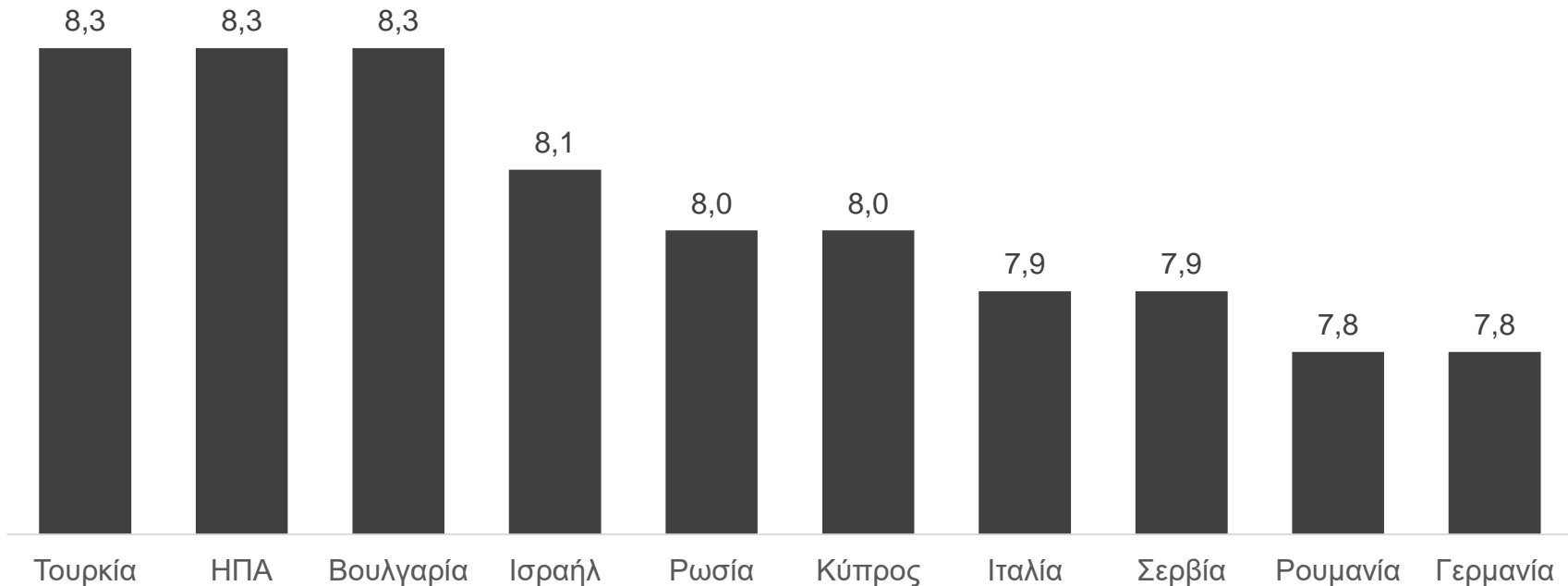
Δαπάνες ανά άτομο την ημέρα σε €



■ Αγορές (shopping) ■ Εστιατόρια,cafés, bar & snacks ■ Αξιοθέατα & διασκέδαση ■ Τοπική μεταφορά & άλλο

- ✓ Οι Ρώσοι και οι Κύπριοι ήταν οι τουρίστες που δαπάνησαν τα περισσότερα χρήματα στη Θεσσαλονίκη, κυρίως σε ψώνια.
- ✓ Οι Σέρβοι και οι Ρουμάνοι δαπάνησαν τα λιγότερα.

Συνολική αξιολόγηση της εμπειρίας



- ✓ Οι Τούρκοι, οι Αμερικανοί και οι Βούλγαροι ταξιδιώτες είναι οι πιο ικανοποιημένοι από την εμπειρία τους στη Θεσσαλονίκη. Ακολουθούν οι Ισραηλινοί, οι Ρώσοι και οι Κύπριοι, οι οποίοι έχουν βαθμολογήσει την εμπειρία τους 8 και άνω.
- ✓ Από τις 10 κορυφαίες αγορές οι Γερμανοί και οι Ρουμάνοι έδωσαν την πιο χαμηλή βαθμολογία (7,8 στα 10) από την εμπειρία τους στη Θεσσαλονίκη.

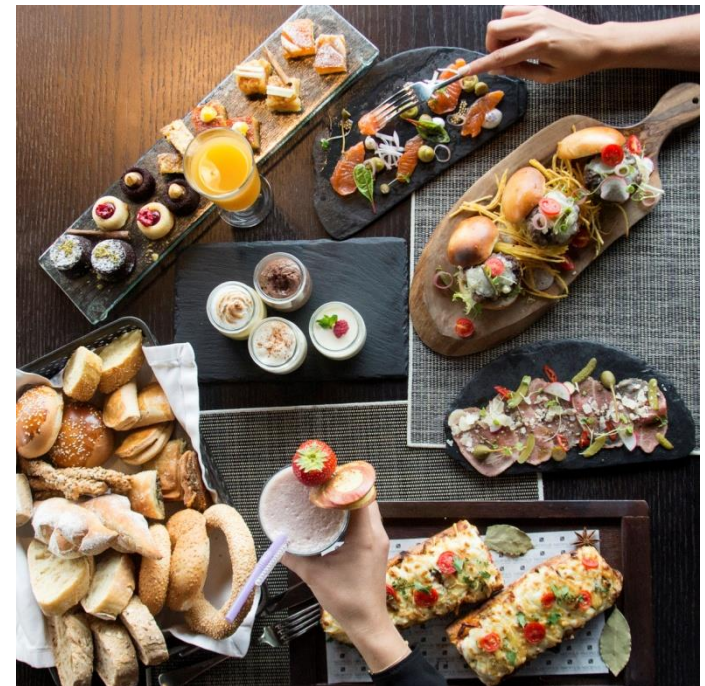
ΘΕΣ

ΜΠΡΑΝΤΣ;

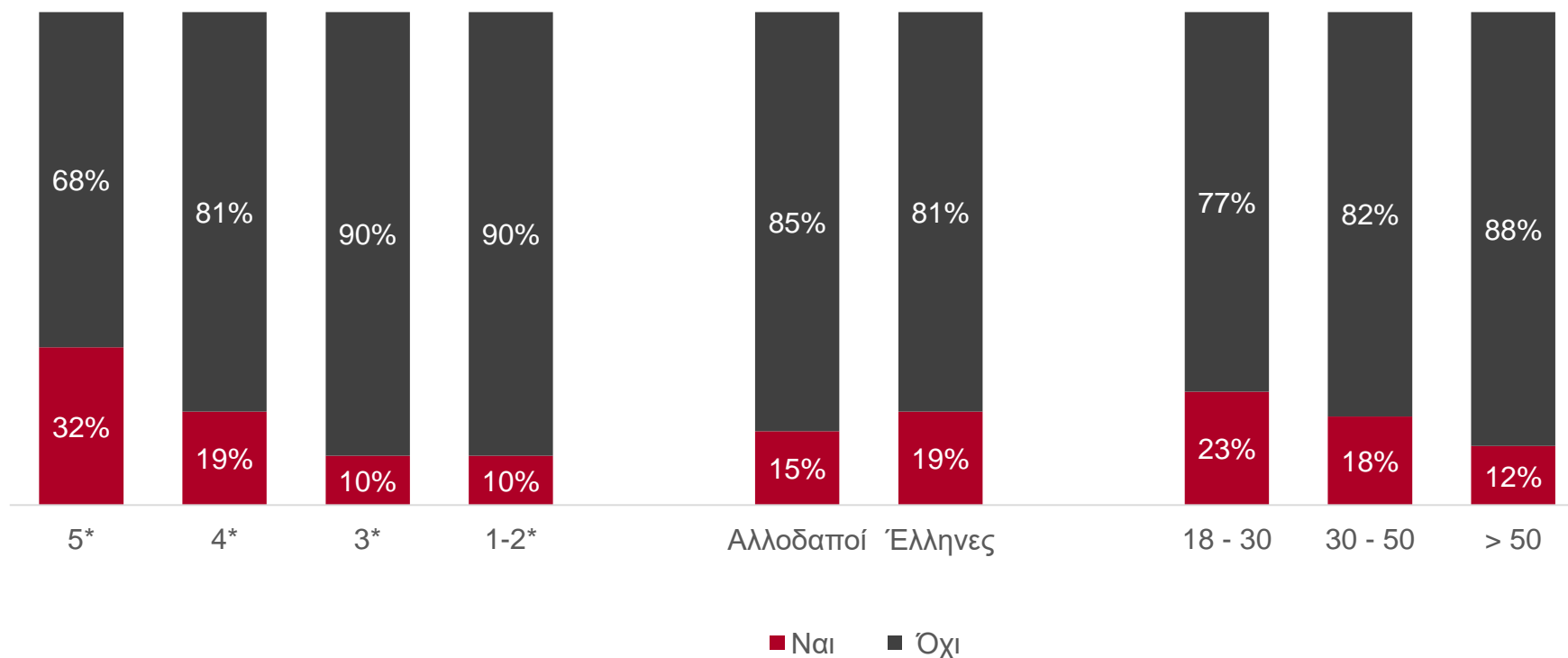
thesbrunch



- ✓ Το brunch είναι η αγγλική συνήθεια που εξειδικεύτηκε στις ΗΠΑ και αποκτά όλο και περισσότερους φίλους διεθνώς. Τα ξενοδοχεία της Θεσσαλονίκης, ακολουθούν αυτή την τάση, και παρουσιάζουν με το δικό τους τρόπο το γνωστό ελληνικό «δεκατιανό».
- ✓ Το brunch έρχεται να καλύψει το ενδιάμεσο από το πρωινό ως το μεσημεριανό, από όπου πήρε και το χαρακτηριστικό όνομά του. Μαζί με το Θεσ από το Θέλεις, ή αλλιώς το Thess από την αγγλική ονομασία Thessaloniki, δημιουργήθηκε το thessbrunch, μία γαστρονομική πρόταση των ξενοδοχείων της Θεσσαλονίκης.

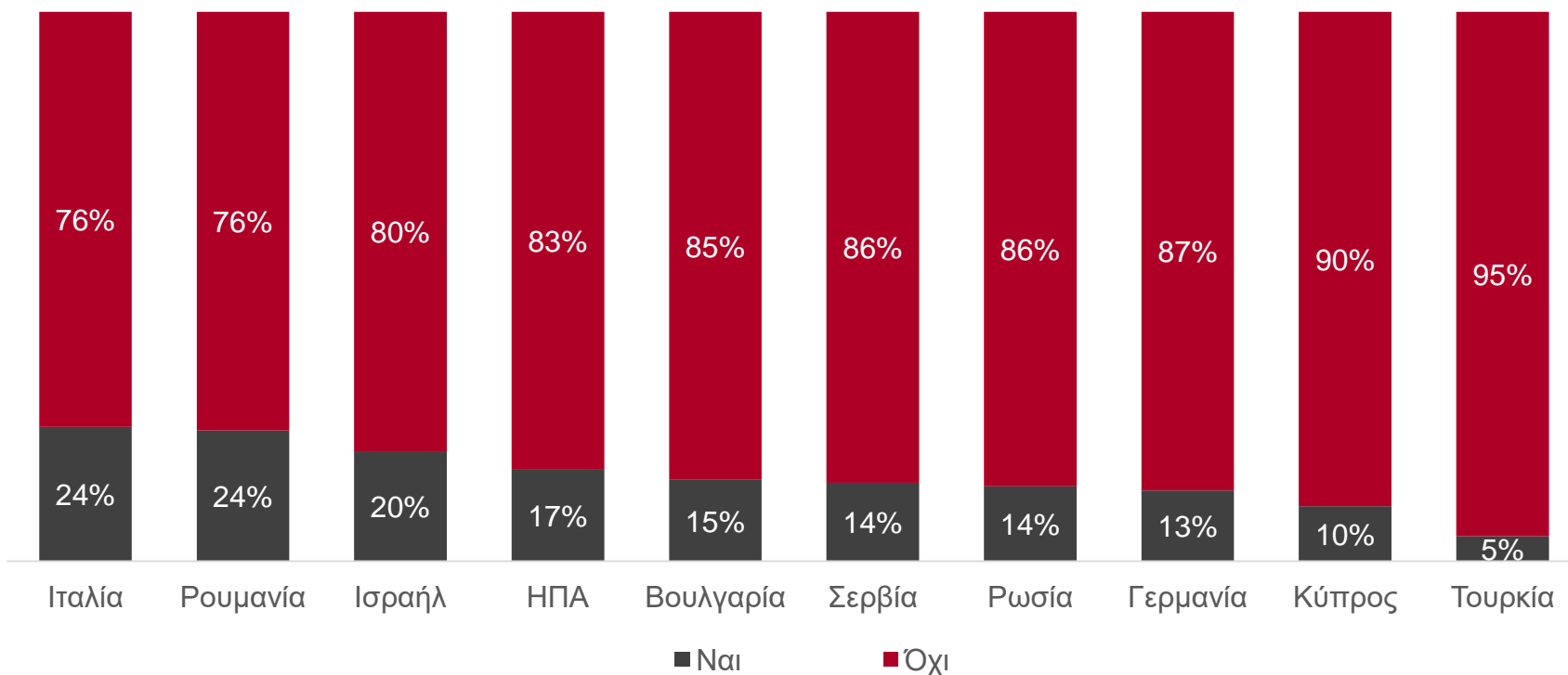


Γνωρίζετε το concept Thessbrunch;



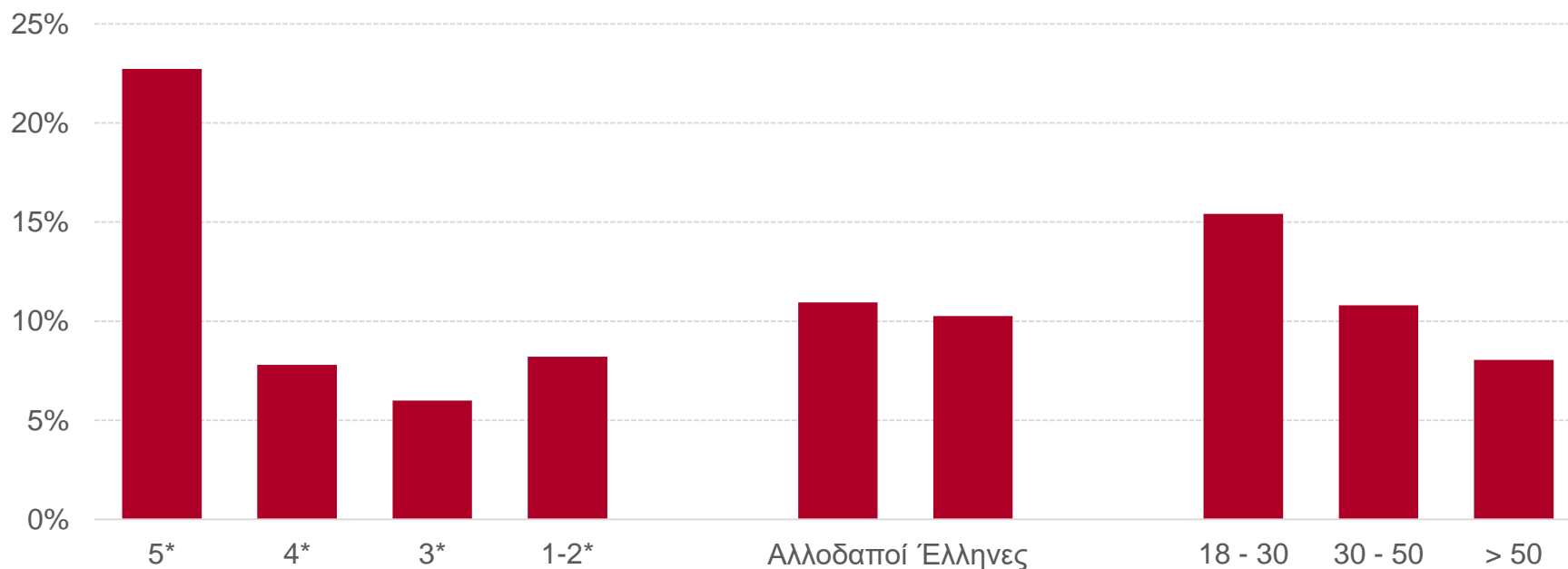
- ✓ Το concept Thessbrunch είναι πιο δημοφιλές στους επισκέπτες των ξενοδοχείων 5 αστέρων, καθώς τα περισσότερα ξενοδοχεία που συμμετέχουν στην ενέργεια ανήκουν στην συγκεκριμένη κατηγορία.
- ✓ Οι Έλληνες είναι πιο ενημερωμένοι από ότι οι αλλοδαποί για το Thessbrunch. Η ηλικιακή ομάδα που είναι πιο ενημερωμένη για το Thessbrunch είναι μεταξύ 18-30.

Γνωρίζουν το Thessbrunch concept



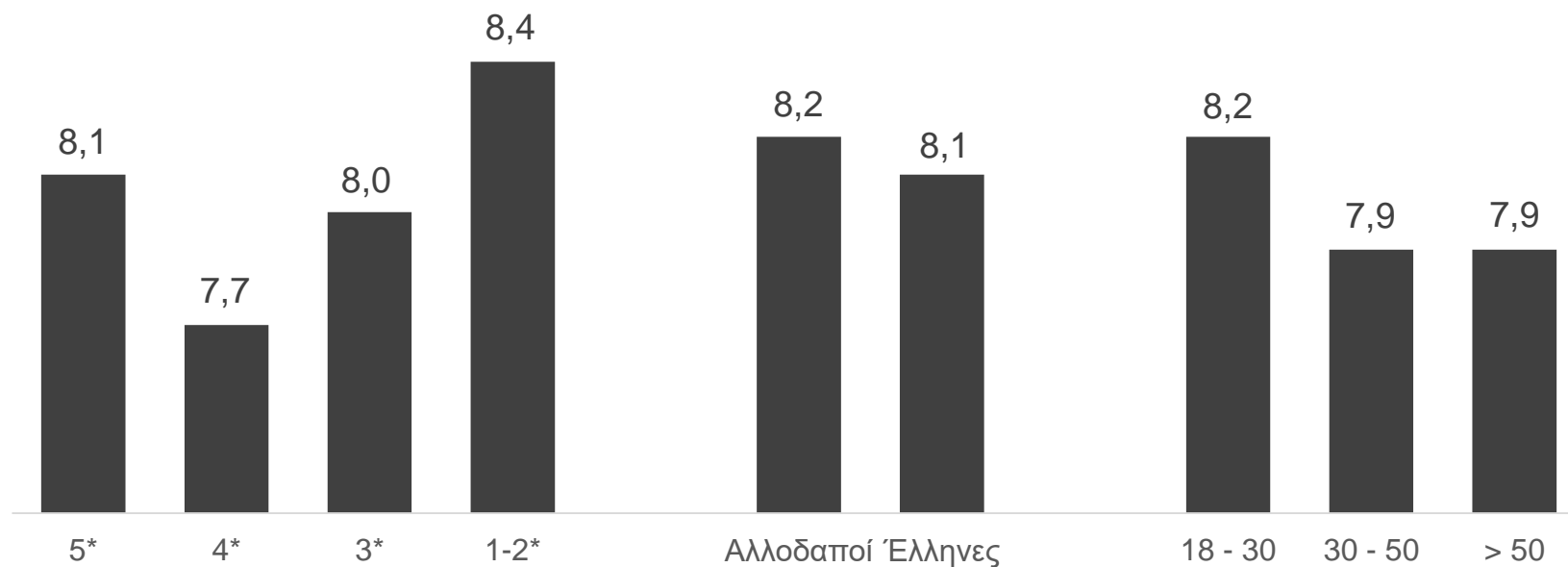
- ✓ Οι Ιταλοί και οι Ρουμάνοι είναι περισσότερο ενημερωμένοι για το Thessbrunch, ακολουθούν οι Ισραηλινοί.
- ✓ Μόλις το 5% των Τούρκων γνωρίζει το Thessbrunch.

Ποσοστό συμμετοχής (όλοι οι ερωτηθέντες)




- ✓ Λαμβάνοντας υπόψη όλους τους συμμετέχοντες στην έρευνα, το υψηλότερο ποσοστό συμμετοχής σε Thessbrunch είναι μεταξύ των επισκεπτών ξενοδοχείων 5 αστέρων.
- ✓ Πάνω από το 15% των νέων ηλικίας 18-30 ετών, το 11% των τουριστών ηλικίας 30-50 ετών και το 8% των επισκεπτών 50 ετών και άνω δοκίμασαν το Thessbrunch.

Βαθμολογία εμπειρίας από το Thessbrunch



- ✓ Η εμπειρία από το Thessbrunch έχει αξιολογηθεί πολύ υψηλά. Οι επισκέπτες ξενοδοχείων 5 αστέρων που δοκίμασαν το Thessbrunch, το βαθμολόγησαν με 8,1.
- ✓ Οι αλλοδαποί, όντας πιο εξοικειωμένοι με την έννοια του brunch είναι ελαφρώς πιο ικανοποιημένοι από τους Έλληνες, ενώ η ηλικιακή ομάδα 18 – 30 είναι η πιο ικανοποιημένη από τις υπόλοιπες ηλικιακές ομάδες, βαθμολογώντας το με 8,2.

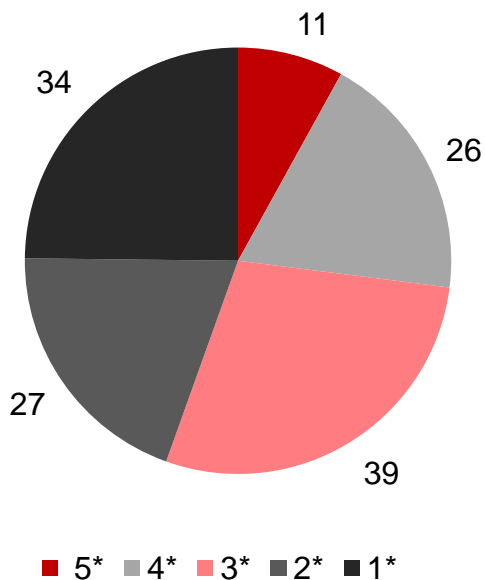


Απόδοση
Ξενοδοχείων

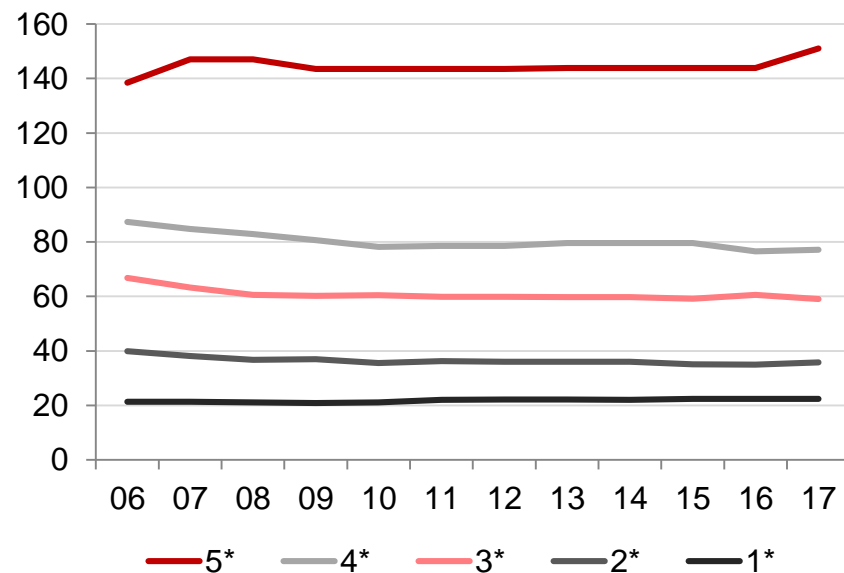
gbr
consulting

- ✓ Από τα 137 ξενοδοχεία που υπάρχουν στη Μητροπολιτική Ενότητα Θεσσαλονίκης το μεγαλύτερο μερίδιο κατέχουν οι κατηγορίες 3 και 1 αστέρων, που αντιπροσωπεύουν το 28% και το 25% αντίστοιχα. Η κατηγορία 2 αστέρων έχει μερίδιο 20%, ακολουθούμενη από τις κατηγορίες 4 αστέρων με 19% και 5 αστέρων με 8%.
- ✓ Ωστόσο, τα ξενοδοχεία 5 αστέρων είναι σημαντικά μεγαλύτερα σε αριθμό δωματίων από ό,τι στις άλλες κατηγορίες. Κατά μέσο όρο, το 2017, τα ξενοδοχεία 5 αστέρων έχουν 151 δωμάτια ανά μονάδα, τα ξενοδοχεία 4 αστέρων 77 δωμάτια, τα ξενοδοχεία 3 αστέρων 61 δωμάτια, τα ξενοδοχεία 2 αστέρων 35 δωμάτια και τα ξενοδοχεία με 1 αστέρι 22 δωμάτια.

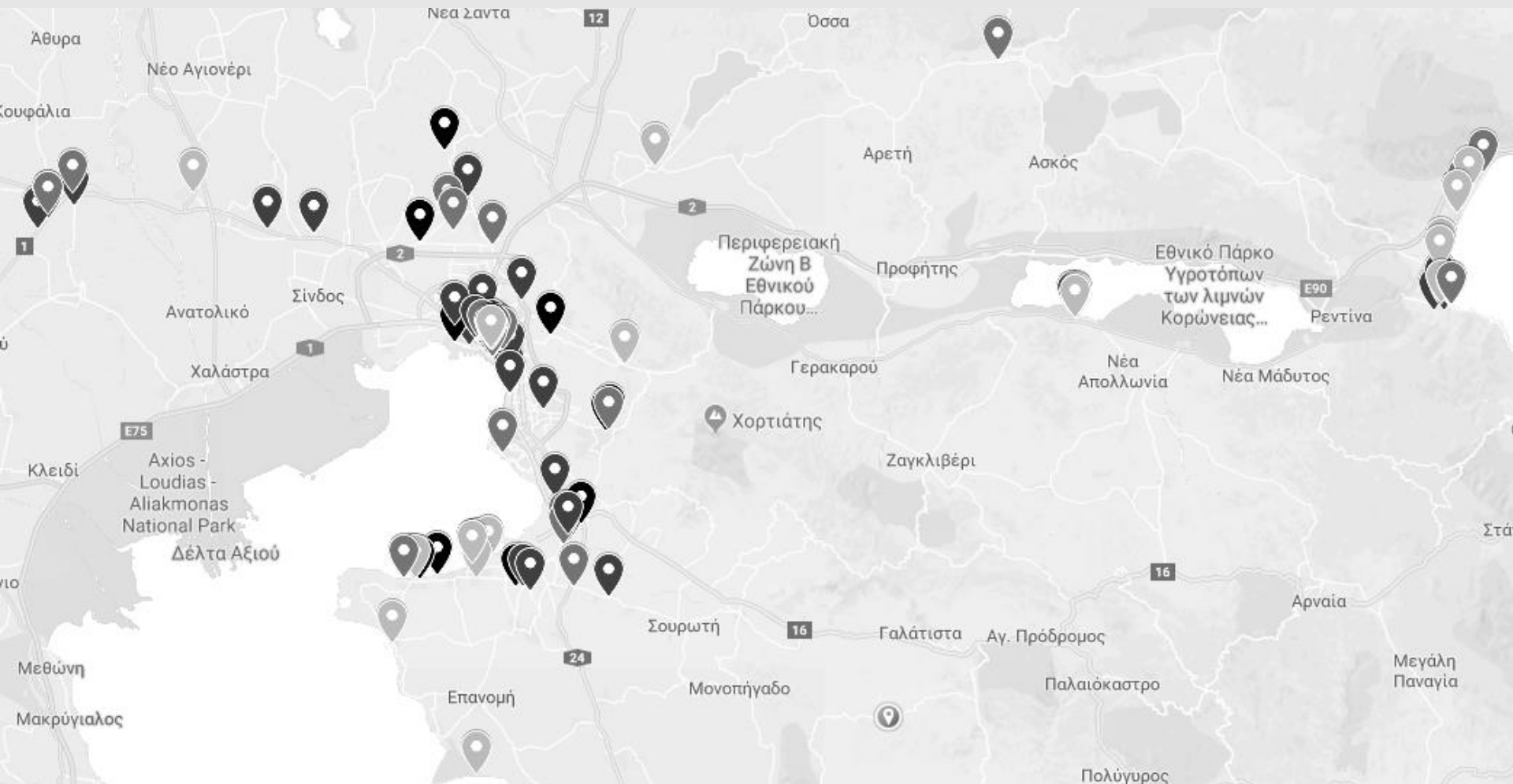
Αριθμός ξενοδοχείων



Μέσος όρος δωματίων ανά κατηγορία

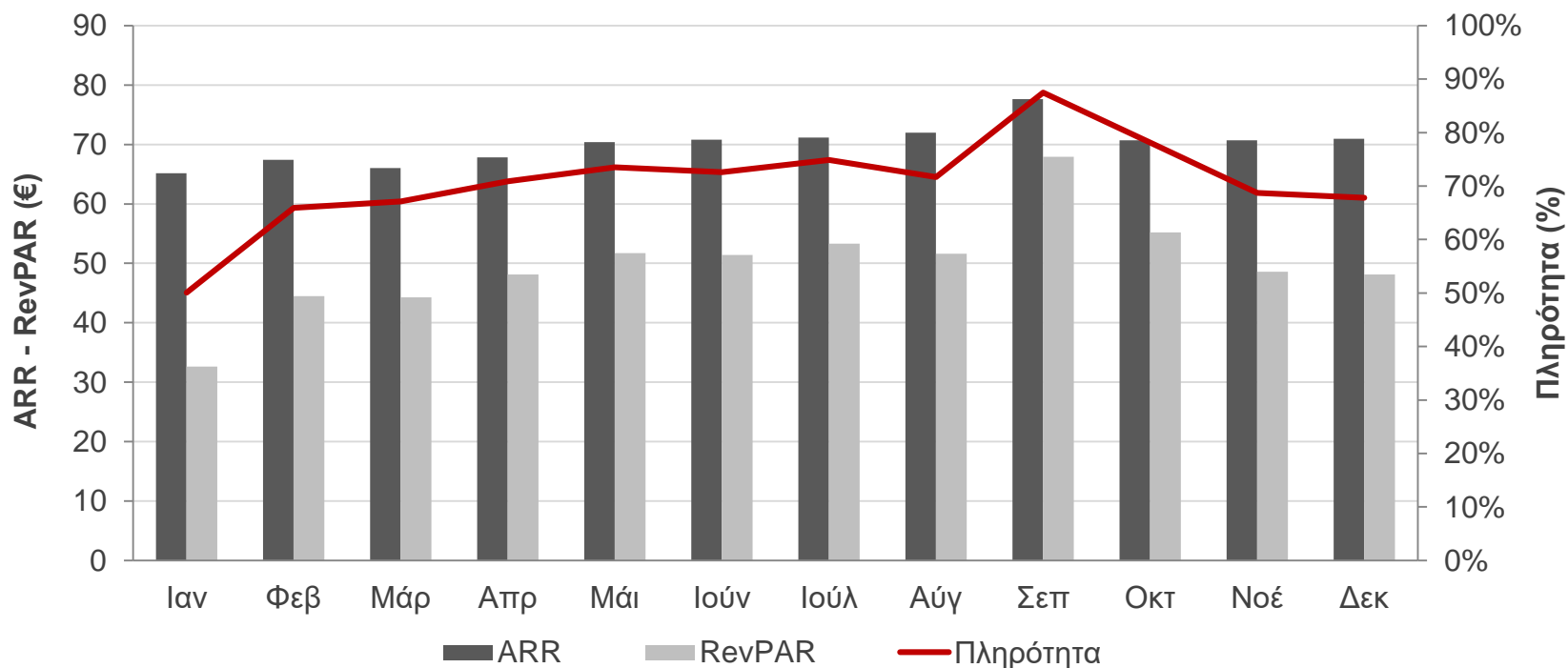


Χάρτης Ξενοδοχείων



- ✓ Τα περισσότερα ξενοδοχεία στη Μητροπολιτική Ενότητα Θεσσαλονίκης βρίσκονται στο κέντρο της Θεσσαλονίκης και γύρω από αυτό.
- ✓ Αρκετά ξενοδοχεία βρίσκονται εκτός κέντρου πόλης, στην ανατολική πλευρά γύρω από το Στριμονικό κόλπο και τα Λουτρά της Βόλβης, νότια στις περιοχές Περαιά, Αγία Τριάδα, Επανομή και δυτικά στην περιοχή της Χαλκηδόνas.

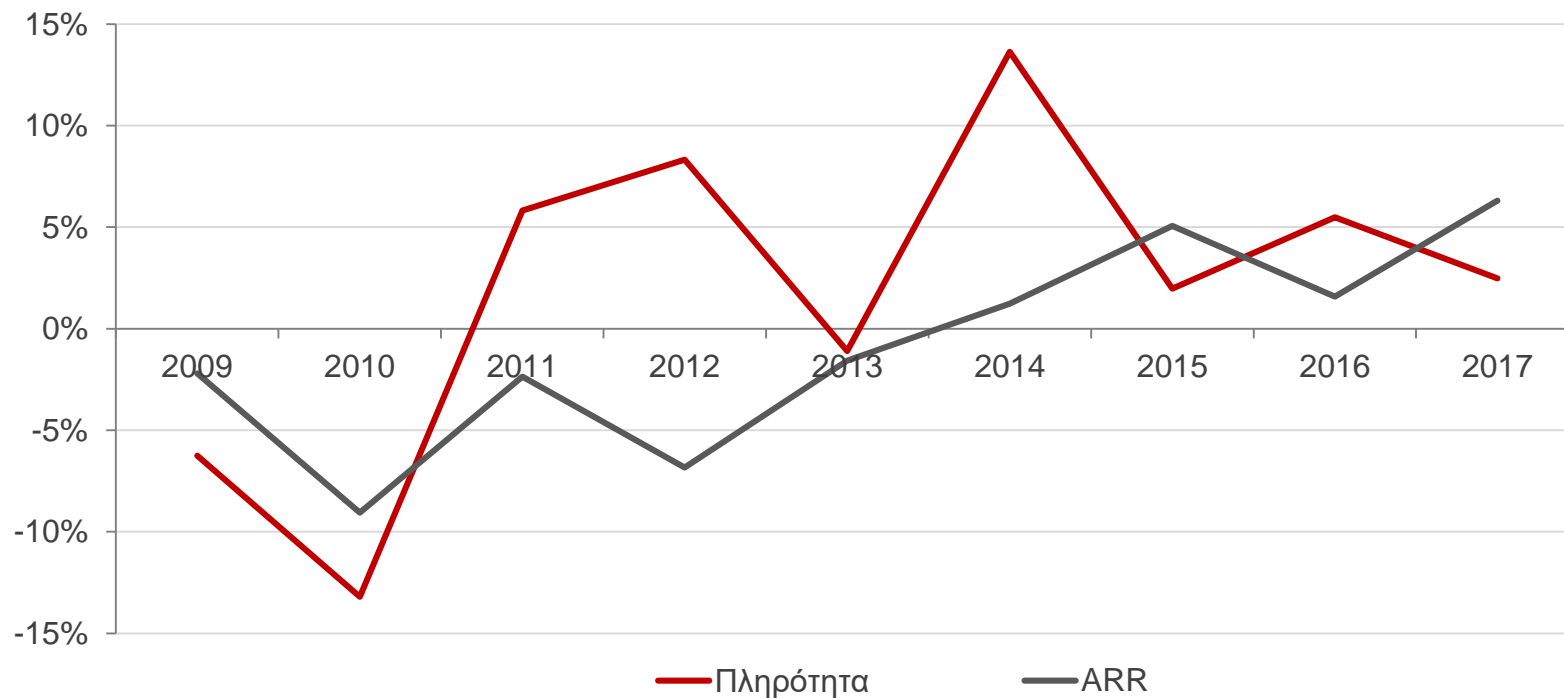
Απόδοση Ιανουάριος - Δεκέμβριος



Πηγή: ΕΞΘ, ανάλυση από GBR Consulting

- ✓ Η Θεσσαλονίκη δεν έχει ξεκάθαρο μοτίβο εποχικότητας μέσα στο χρόνο.
- ✓ Όσον αφορά την πληρότητα η χαμηλότερη σημειώθηκε τον Ιανουάριο, ενώ η υψηλότερη το Σεπτέμβριο.
- ✓ Η μέση τιμή δωματίου κυμάνθηκε μεταξύ €65 και €78.

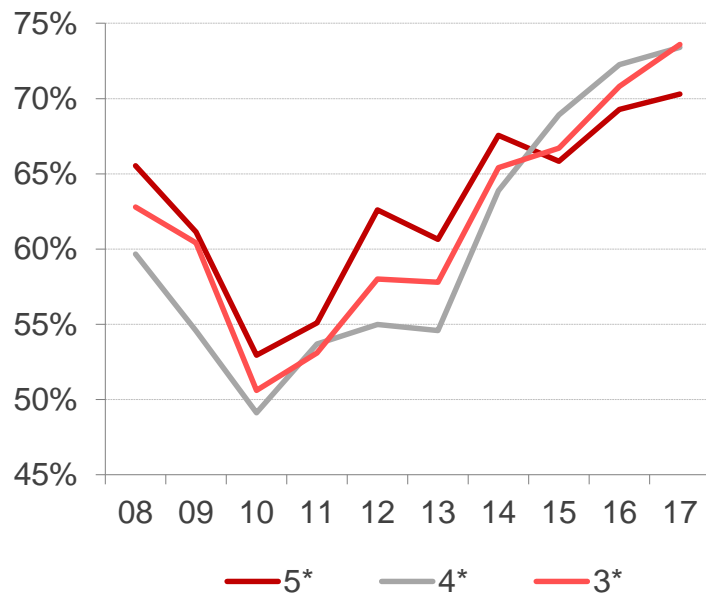
Μεταβολή YTD Δεκέμβριος



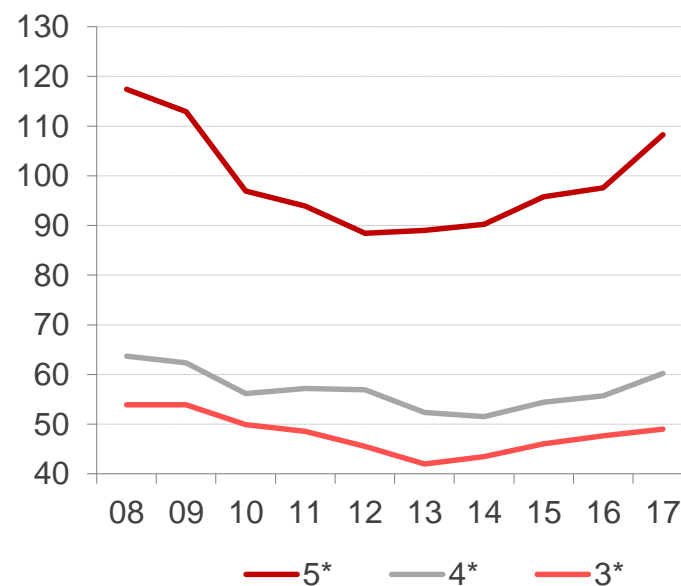
Πηγή: ΕΞΘ βάσει 29 ξενοδοχείων, ανάλυση από GBR Consulting

- ✓ Οι τιμές δωματίων παρουσιάζουν θετικό ρυθμό ανάπτυξης από το 2014, ενώ η πληρότητα, με εξαίρεση τη μείωση του 2013, σημειώνει αύξηση μεγαλύτερη ή μικρότερη.
- ✓ Το 2017 οι τιμές είχαν ταχύτερη ανάπτυξη σε σχέση με την πληρότητα.

Πληρότητα (%)



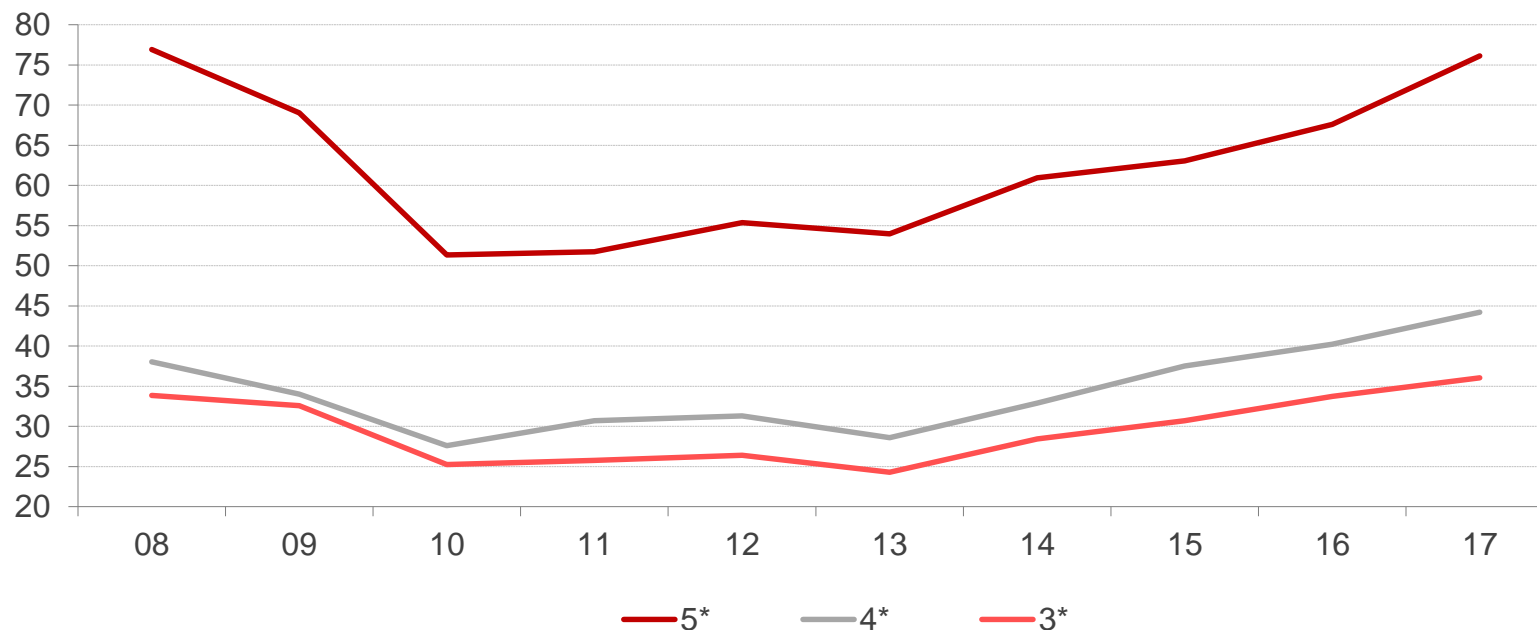
Μέση τιμή δωματίου (ARR - €)



Πηγή: ΕΞΘ βάσει 29 ξενοδοχείων, ανάλυση από GBR Consulting

- ✓ Το 2017 συνεχίστηκε η αύξηση των τιμών και της πληρότητας στα ξενοδοχεία 3, 4 και 5 αστέρων.
- ✓ Το 2017 η πληρότητα έφτασε στα υψηλότερα επίπεδα της περιόδου 2008 – 2017. Από την άλλη πλευρά, οι τιμές δωματίων το 2017 ήταν σε σχέση με το 2008 χαμηλότερες κατά 7,7% στην κατηγορία των ξενοδοχείων 5 αστέρων, κατά 5,4% στα 4 αστέρων και κατά 9,1% στα 3 αστέρων. Σταδιακά σημειώνεται μείωση της διαφοράς.

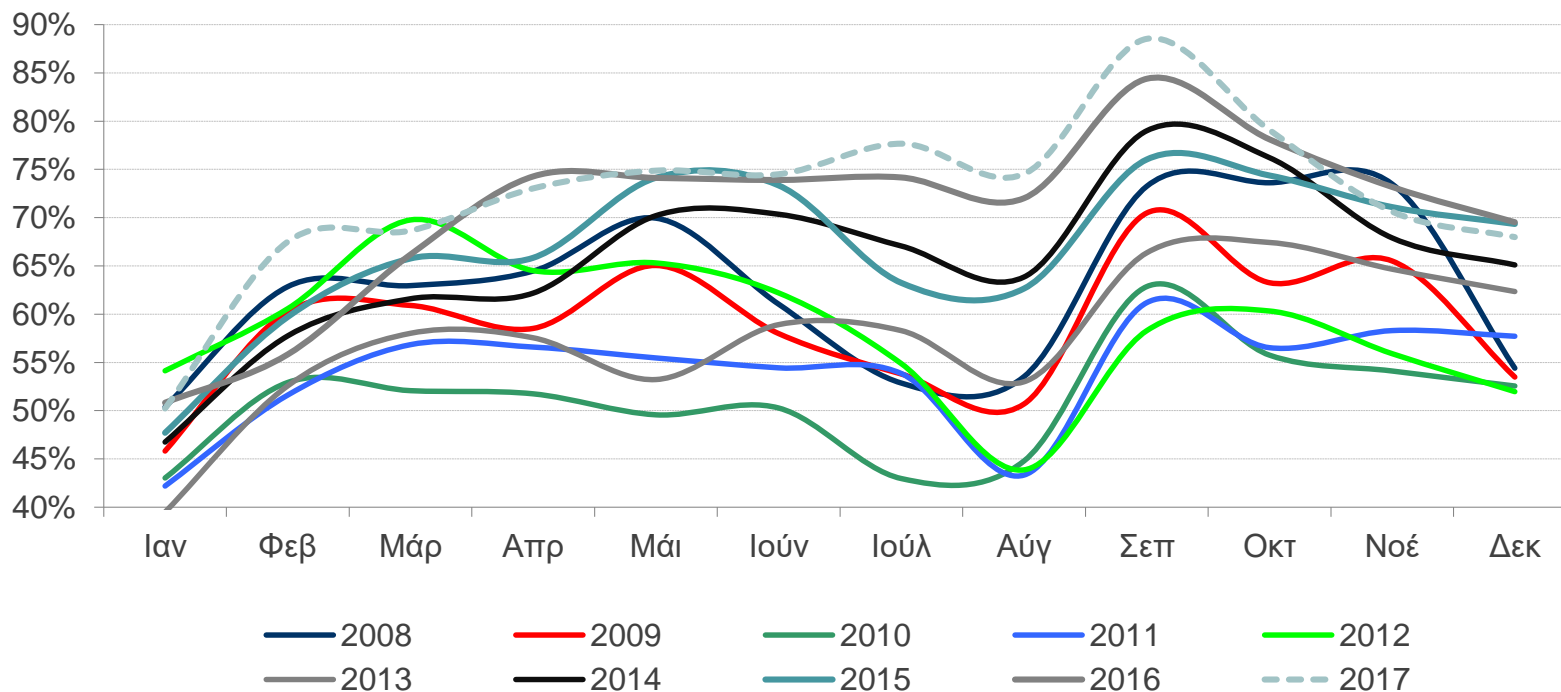
Έσοδο ανά διαθέσιμο δωμάτιο (RevPAR - €)



Πηγή: ΕΞΘ βάσει 29 ξενοδοχείων, ανάλυση από GBR Consulting

- ✓ Το έσοδο ανά διαθέσιμο δωμάτιο για τα ξενοδοχεία 3, 4 και 5 αστέρων έχει αύξηση από το 2013 και μετά.
- ✓ Τα ξενοδοχεία 3 και 4 αστέρων έχουν ξεπεράσει τα επίπεδα του 2008, ενώ η κατηγορία των 5 αστέρων πλησιάζει τις τιμές του 2008.

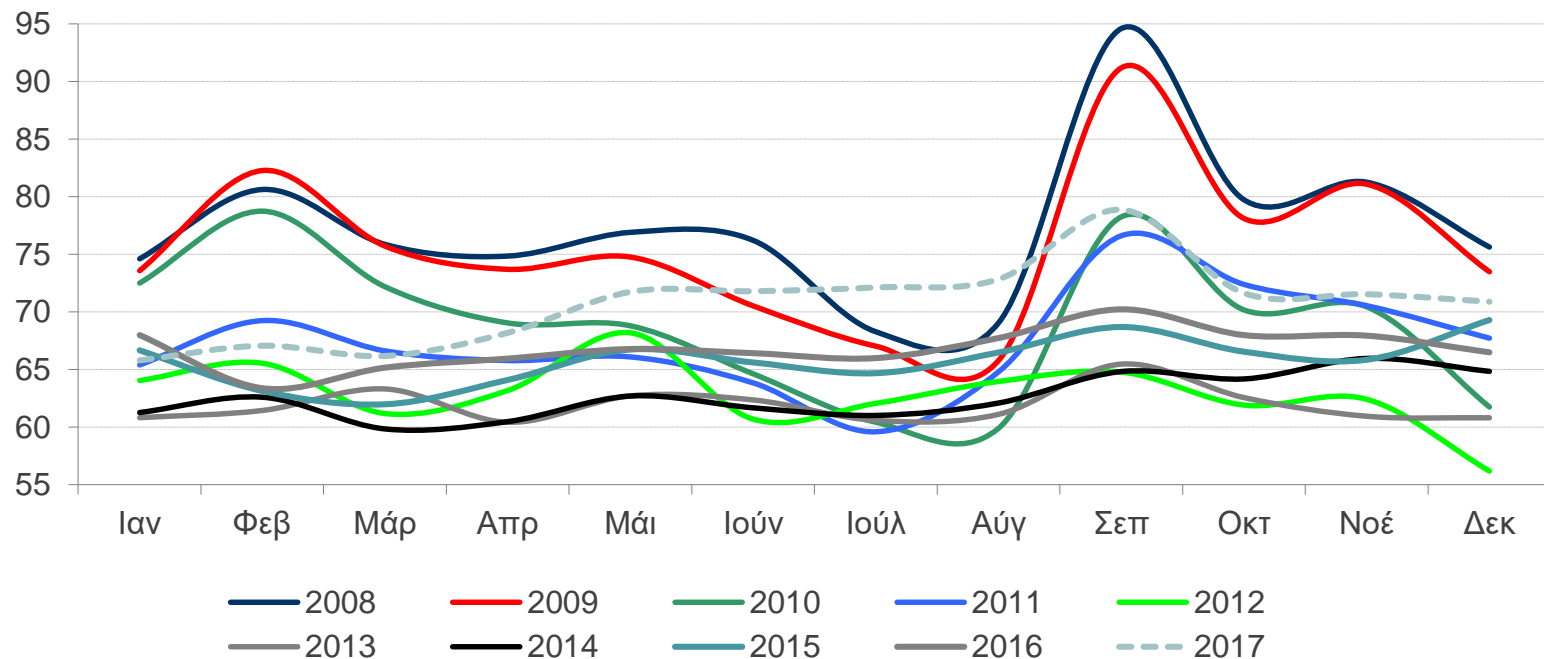
Πληρότητα



Πηγή: ΕΞΘ βάσει 29 ξενοδοχείων, ανάλυση από GBR Consulting

Με εξαίρεση τον Φεβρουάριο του 2017, που σημειώθηκε σημαντική αύξηση στη πληρότητα σε σχέση με τους αντίστοιχους μήνες της περιόδου 2008 – 2017, το μοτίβο εποχικότητας διατήρησε την ίδια τάση με το 2016.

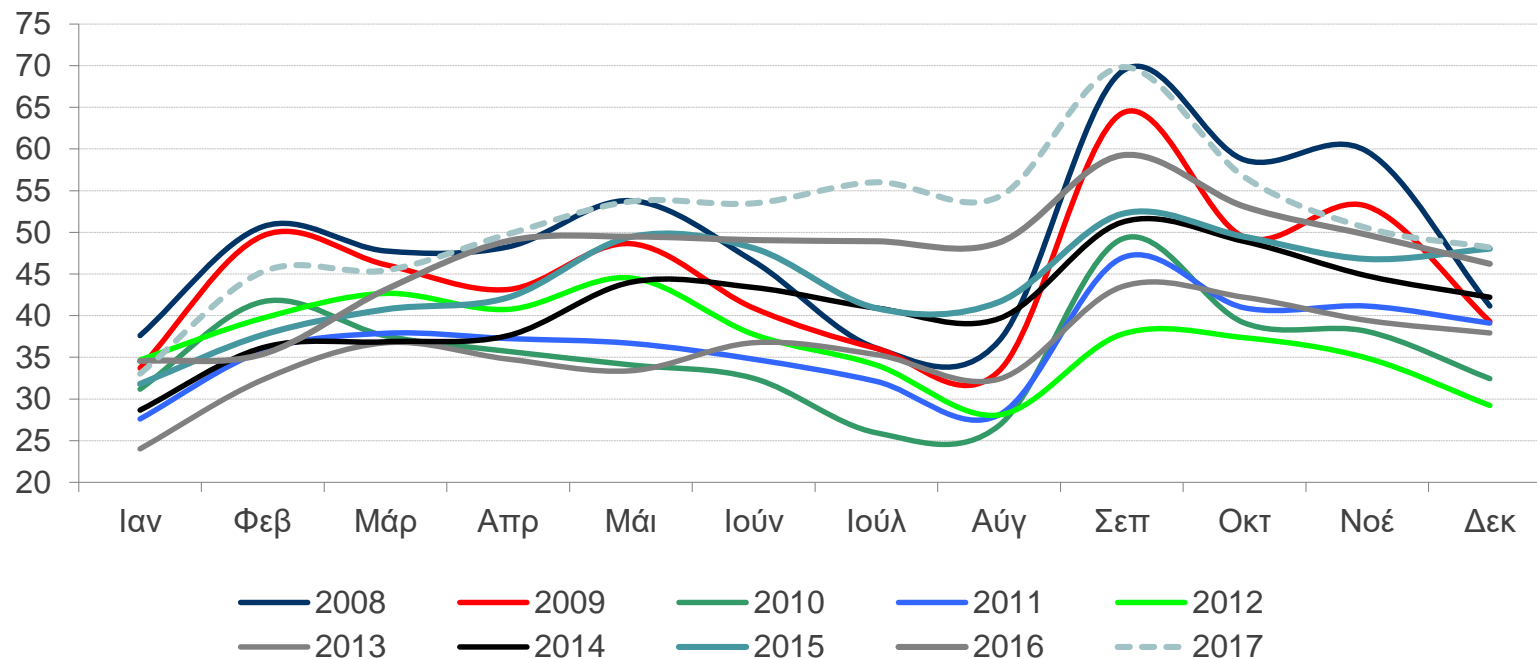
Μέση τιμή δωματίου (ARR - €)



Πηγή: ΕΞΘ βάσει 29 ξενοδοχείων, ανάλυση από GBR Consulting

- ✓ Ο Ιούλιος και Αύγουστος του 2017 σημείωσαν τις υψηλότερες τιμές από τους αντίστοιχους μήνες όλης της δεκαετίας (2008 - 2017).
- ✓ Οι τιμές δωματίων έχουν σταθεροποιηθεί καθ'όλη τη διάρκεια του έτους χωρίς να παρουσιάζουν σημαντικές διακυμάνσεις.

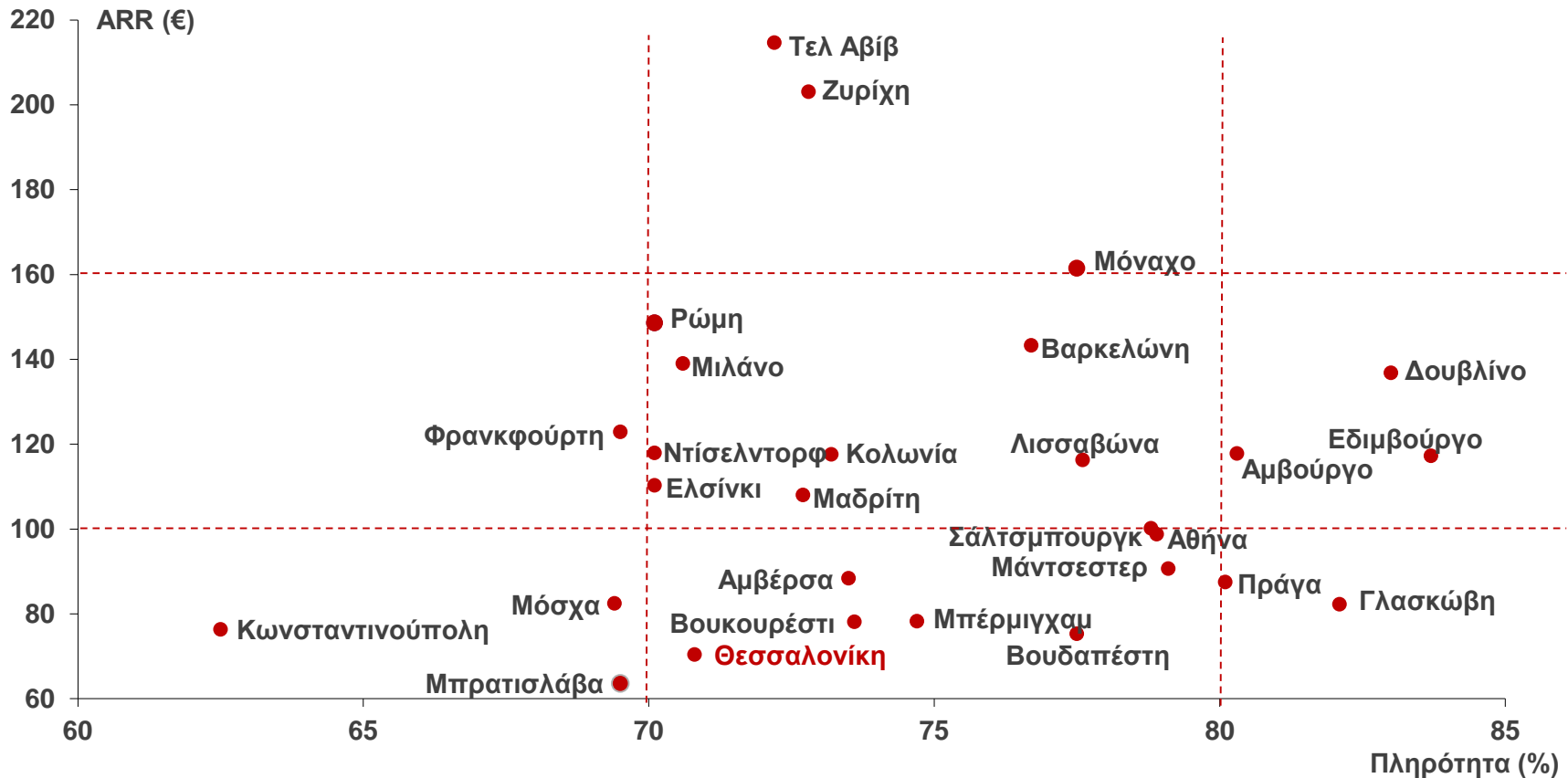
Έσοδο ανά διαθέσιμο δωμάτιο (RevPAR - €)



Πηγή: ΕΞΘ βάσει 29 ξενοδοχείων, ανάλυση από GBR Consulting

Το 2017 το χαμηλότερο έσοδο ανά διαθέσιμο δωμάτιο καταγράφηκε τον Ιανουάριο και το υψηλότερο το Σεπτέμβριο.

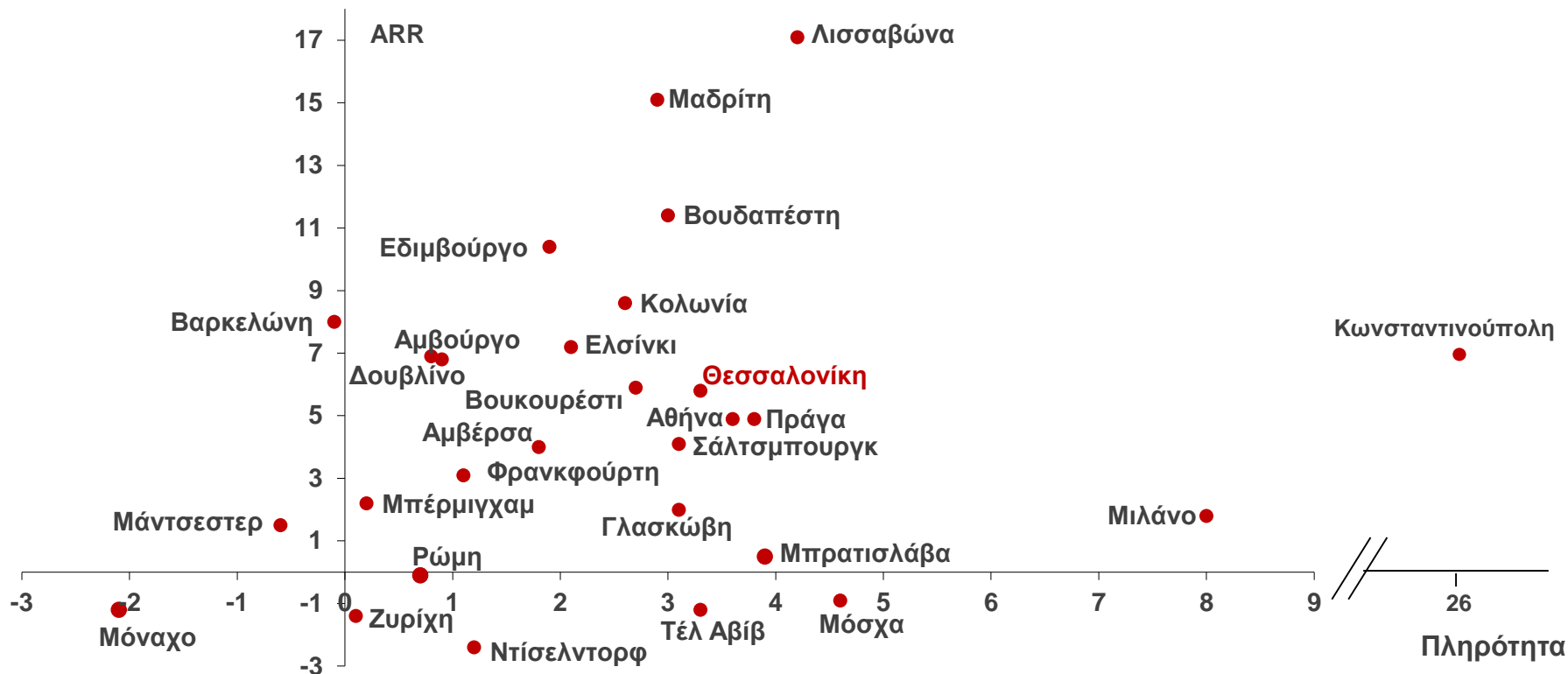
Πληρότητα και ARR διαφόρων ευρωπαϊκών πόλεων, 2017



Πηγή: STR Global, ΕΞΘ επεξεργασία από GBR Consulting

Παρόλο που η Θεσσαλονίκη όσον αφορά την πληρότητα ανεβαίνει σταθερά αφήνοντας πίσω της 8 πόλεις, παραμένει μια από τις οικονομικότερες πόλεις από πλευράς διαμονής σε ξενοδοχεία στην Ευρώπη. Μόνο η Μπρατισλάβα βρίσκεται σε χαμηλότερο επίπεδο τιμών το 2017.

% Μεταβολή πληρότητας και ARR* διαφόρων ευρωπαϊκών πόλεων, 2017/2016



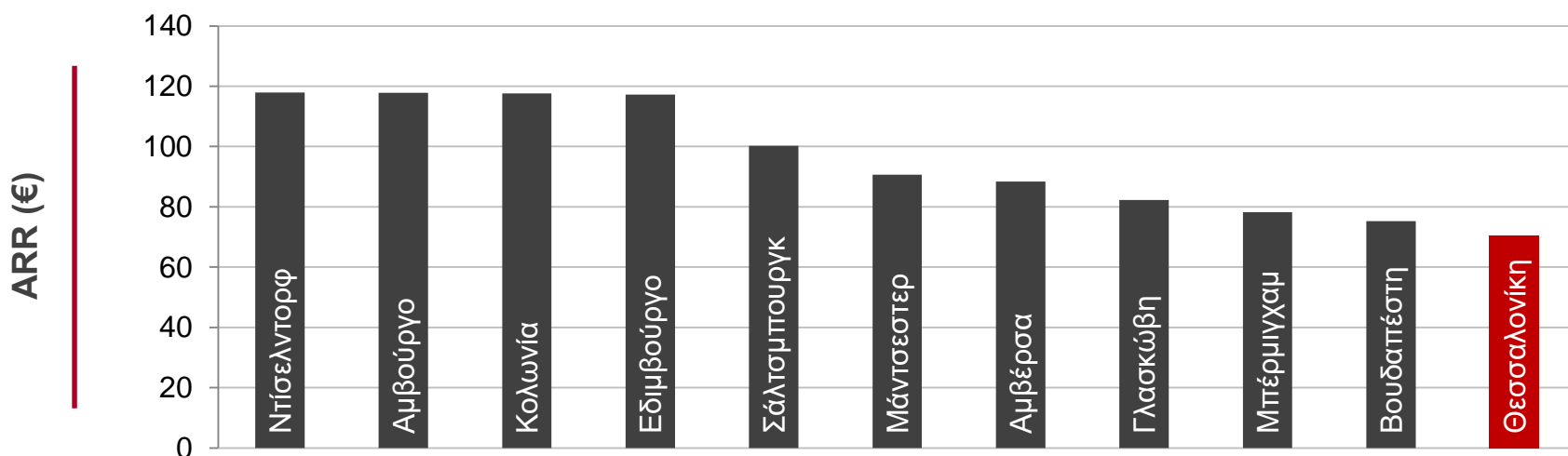
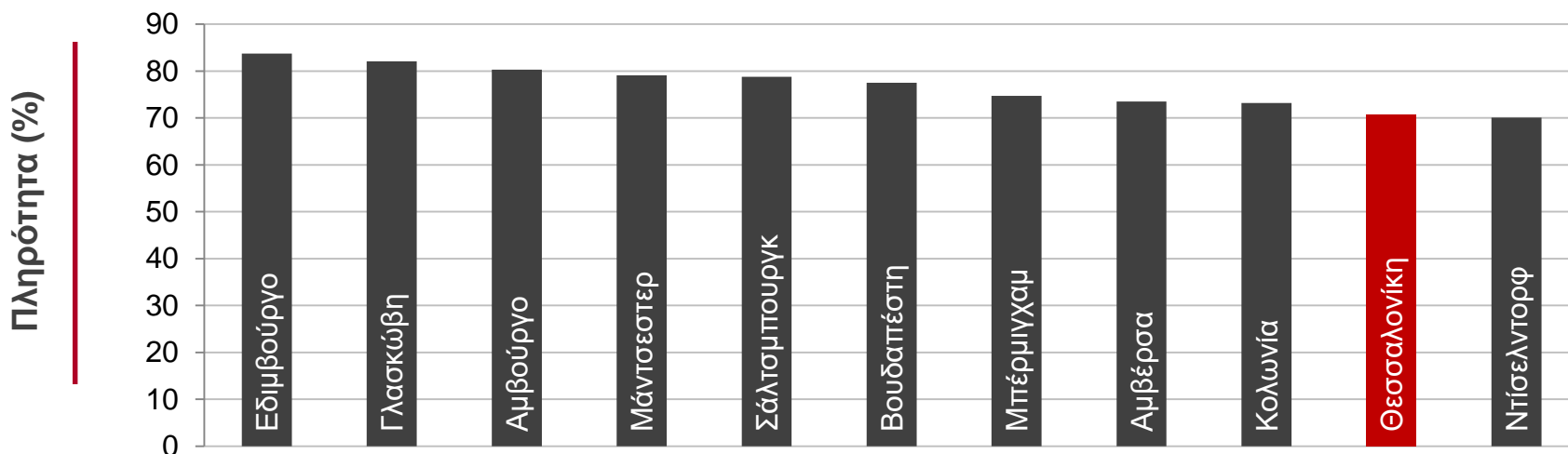
* Το ποσοστό μεταβολής είναι βάσει του τοπικού νομίσματος

Πηγή: STR Global, ΕΞΘ επεξεργασία από GBR Consulting

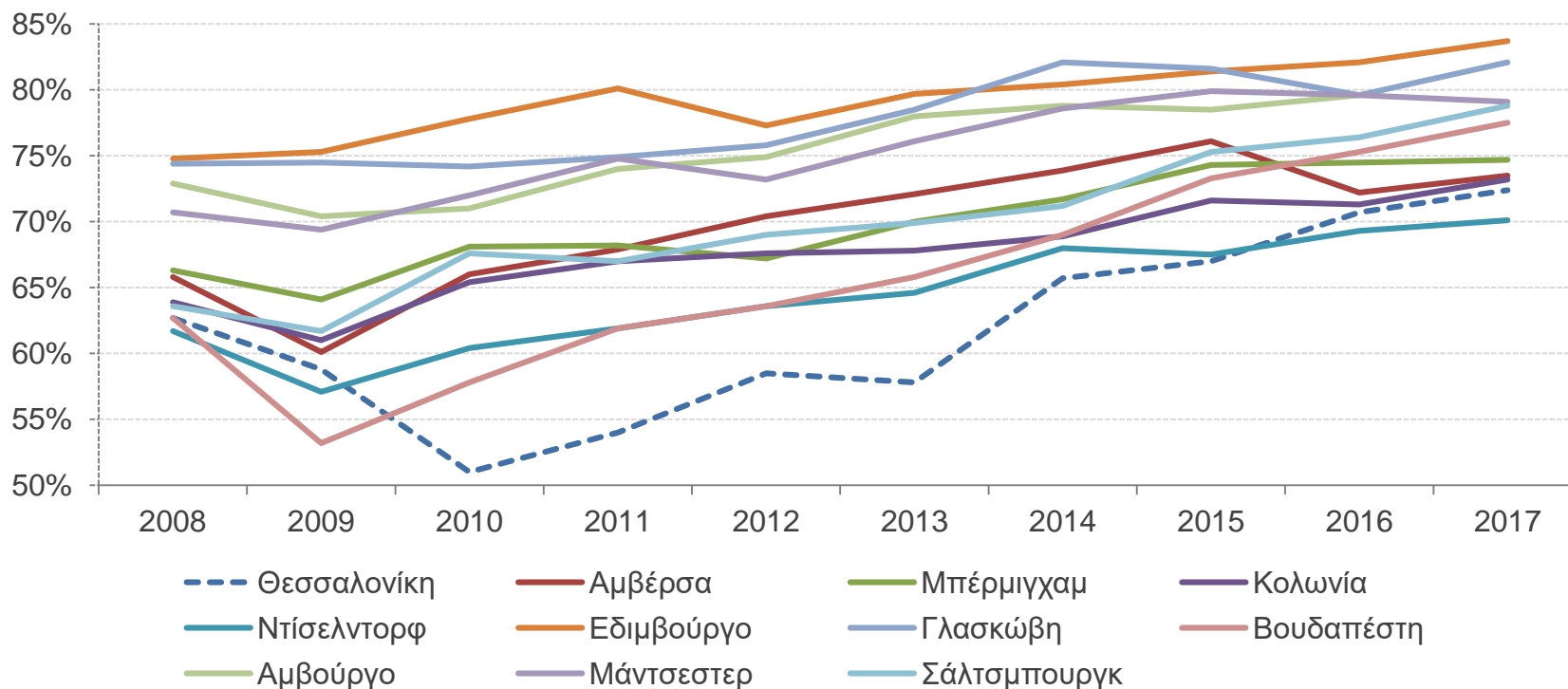
Το 2017 η Θεσσαλονίκη παρουσίασε αύξηση πληρότητας και τιμών της τάξης του 3,3% y-o-y και 5,8% y-o-y αντίστοιχα. Η Λισαβώνα και η Μαδρίτη σημείωσαν τις υψηλότερες αυξήσεις τιμών το 2017 σε σχέση με το 2016, ενώ η πληρότητα της Κωνσταντινούπολης σημείωσε σημαντική ανάκαμψη της τάξης του 26% σε σχέση με το 2016.

Θεσσαλονίκη vs Επιλεγμένες Ευρωπαϊκές Πόλεις

Απόδοση ΥΤD Δεκέμβριος 2017



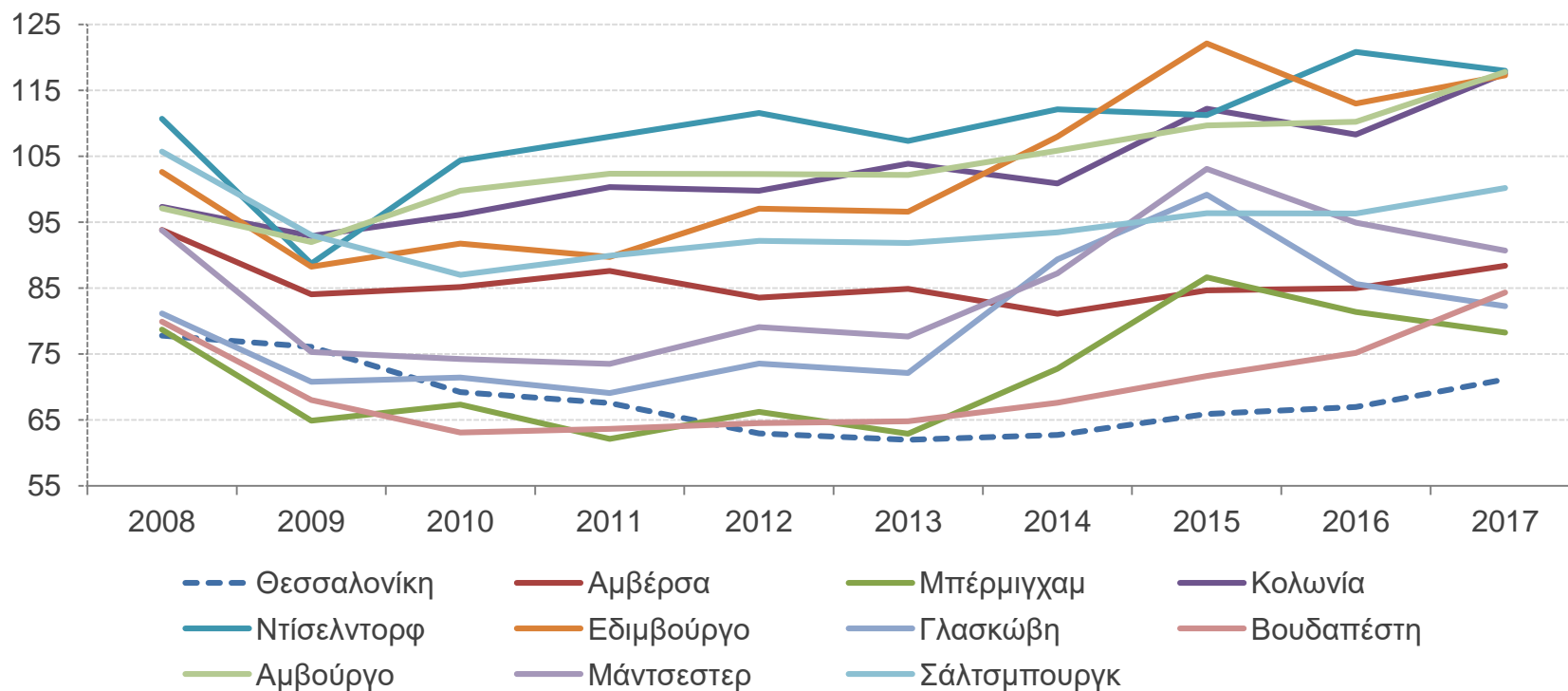
Πληρότητα, 2008 - 2017



Πηγή: STR Global, ΕΞΘ βάσει 29 ξενοδοχείων, επεξεργασία από GBR Consulting

- ✓ Συγκρίνοντας την πληρότητα της Θεσσαλονίκης με τις επιλεγμένες ευρωπαϊκές πόλεις, η Θεσσαλονίκη παρουσίασε την υψηλότερη αύξηση την περίοδο 2008 – 2017, αλλά συνεχίζει με τις χαμηλότερες τιμές.
- ✓ Το Ντίσελντορφ παρουσίασε τα χαμηλότερα επίπεδα πληρότητας το 2017, αλλά με πολύ υψηλότερες τιμές δωματίων.

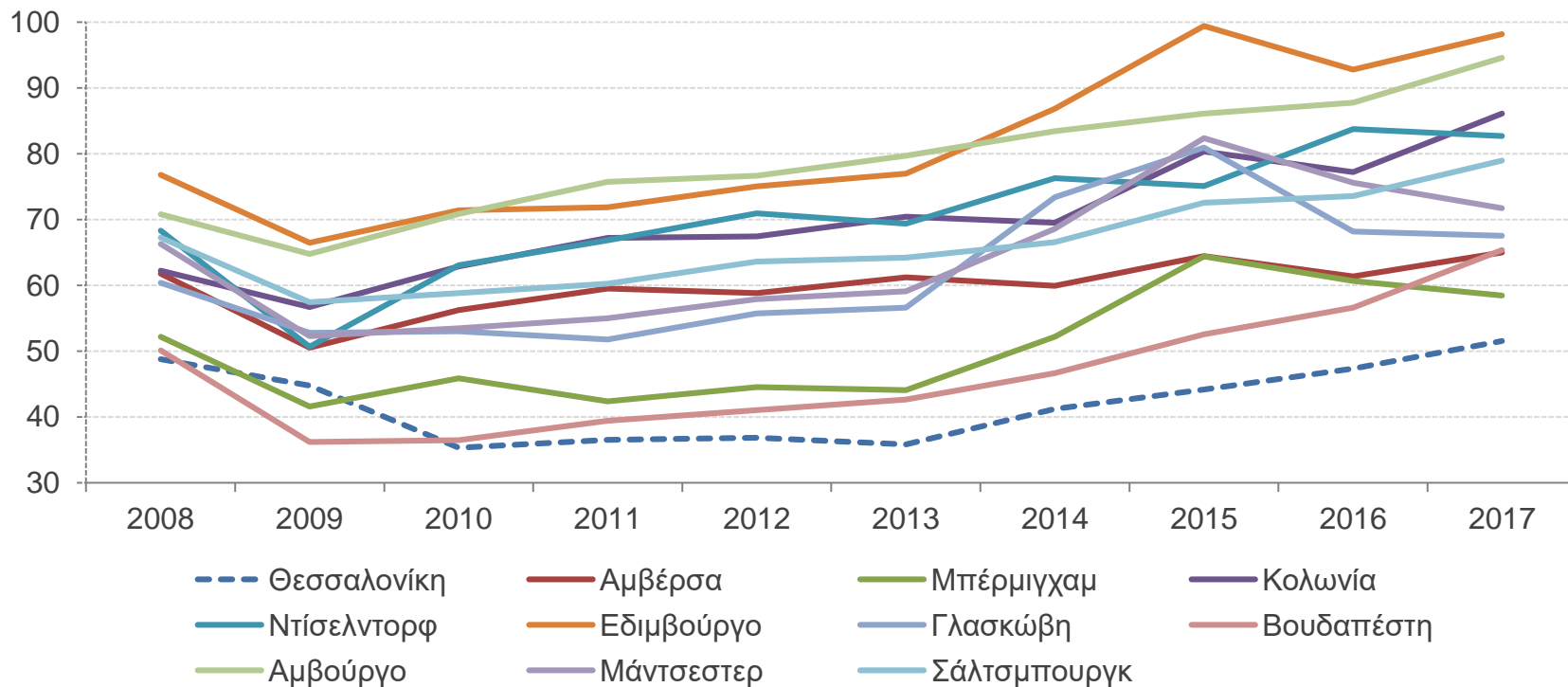
Μέση τιμή δωματίου (ARR σε €), 2008 - 2017



Πηγή: STR Global, ΕΞΘ βάσει 29 ξενοδοχείων, επεξεργασία από GBR Consulting

- ✓ Οι πόλεις του ΗΒ, Μπέρμιγχαμ, Γλασκώβη και Μάντσεστερ σημείωσαν μείωση στις τιμές δωματίου σε Ευρώ το 2017. Ωστόσο, λαμβάνοντας υπόψη τη συναλλαγματική διαφορά, οι συγκεκριμένες πόλεις είχαν υψηλότερες τιμές με βάση το δικό τους νόμισμα (£).
- ✓ Η Θεσσαλονίκη παραμένει η πόλη με τη χαμηλότερη μέση τιμή δωματίου.

Απόδοση – έσοδο ανά διαθέσιμο δωμάτιο (RevPAR σε €), 2008 - 2017



Πηγή: STR Global, ΕΞΘ βάσει 29 ξενοδοχείων, επεξεργασία από GBR Consulting

Παρά την αύξηση της πληρότητας και των τιμών, τα ξενοδοχεία της Θεσσαλονίκης παρέμειναν στα χαμηλότερα επίπεδα εσόδων ανά διαθέσιμο δωμάτιο. Η Βουδαπέστη και η Κολωνία παρουσίασαν υψηλότερη αύξηση εσόδων ανά διαθέσιμο δωμάτιο το 2017 με 15,5% y-o-y και 11,5% y-o-y αντίστοιχα, η οποία οφείλεται κυρίως στην αύξηση του ADR.

Έρευνα Ικανοποίησης 2017



1. Γενικά στοιχεία

Ηλικία: 18-30 31-50 >50

Τόπος διαμονής: _____

Ταξιδεύετε:

- Μόνος/η Με φίλο/φίλη/φίλους
 Με σύντροφο Με συνάδελφο/ους
 Μόνο με παιδιά Με σύντροφο & παιδιά

Πόσες φορές έχετε επισκεφθεί την Θεσσαλονίκη;

- πρώτη φορά περισσότερες

Διάρκεια παραμονής στη Θεσσαλονίκη: ____ νύχτες

Η επίσκεψη σας στην Θεσσαλονίκη αποτελεί μέρος ταξιδιού;

- Όχι, μόνο Θεσσαλονίκη

Κατά την παραμονή σας στη Θεσσαλονίκη πρόκειται να κάνετε ή κάνατε μια ημερήσια εκδρομή σε:

- Βεργίνα Δίον Χαλκιδική
 Πέλλα Όλυμπος Άγιο Όρος
 Μετέωρα Άλλο: _____

- Ναι, θα διαμείνουμε σε κάποιο κατάλυμα (μπορεί να ισχύουν και οι δυο επιλογές)

- στην Κεντρική Μακεδονία (Χαλκιδική, Πέλλα, Σέρρες κτλ.). Περιοχές διαμονής: _____

- σε άλλες περιοχές της Ελλάδας

Η συνολική διάρκεια του ταξιδιού είναι ____ μέρες

2. Σκοπός ταξιδιού

Είστε εδώ για:

- Δουλειά Αναψυχή
 Συνέδρια/Εκθέσεις Φίλοι / συγγενείς
 Άλλο: _____

Αν **δεν** έχετε έρθει για «Δουλειά», γιατί επιλέξατε την Θεσσαλονίκη (περισσότερες από μια απαντήσεις):

- Αρχαιολογικοί χώροι / πολιτιστικό ενδιαφέρον
 Ενδιαφέρον εμπορικό κέντρο
 Γαστρονομικό ενδιαφέρον
 Ιατρικοί λόγοι
 Προσωπικότητα πόλης
 Εκδηλώσεις πόλης
 Δελεαστικό ταξιδιωτικό πακέτο (φθινό)

3. Κράτηση

Αποφασίσατε το ταξίδι σας στη Θεσσαλονίκη

- 1-2 ημέρες πριν 3-5 ημέρες πριν
 6-14 ημέρες πριν > 14 ημέρες πριν

4. Τρόπος μετάβασης στην Θεσσαλονίκη

- Αεροπλάνο ΙΧ ΙΧ & Φέρυ
 Λεωφορείο Πλοίο Τραίνο

5. Συμμετείχατε σε κάποιο από τα παρακάτω;

- Οργανωμένο city bus Tour
 Οργανωμένο walking tour
 Φεστιβάλ Κινηματογράφου
 6^η Μπιενάλε Σύγχρονης Τέχνης Θεσσαλονίκης
 Σε εκδήλωση των 52^{ων} Δημοτηρίων
 Σε εκδήλωση του Μεγάρου Μουσικής
 Σε θεατρική παράσταση

6. Δαπάνες για Αγορές & Διασκέδαση

Παρακαλώ σημειώστε το σύνολο των εξόδων του ταξιδιού σας (συμπεριλαμβανομένων του συντρόφου και των παιδιών). Εάν δεν έχετε ολοκληρώσει το ταξίδι σας παρακαλούμε κάνετε μια εκτίμηση των εξόδων

- € _____ Αξιοθέατα - Διασκέδαση
€ _____ Εστιατόρια - Cafés, bars, snacks κτλ.
€ _____ Αγορές (shopping)
€ _____ Άλλο (εκτός Ξεν/χειου & εισιτηρίων)
€ _____ **Σύνολο**

7. Γνωρίζετε το Thessbrunch, τη νέα γαστρονομική πρόταση της Ένωσης Ξενοδόχων Θεσσαλονίκης;

- Ναι Όχι
Αν ναι, έχετε απολαύσει κάποιο Thessbrunch; Ναι Όχι

Αν ναι, παρακαλούμε αξιολογήστε την εμπειρία σας: (1. ανεπαρκής, 10. εξαιρετική) 1 2 3 4 5 6 7 8 9 10

8. Συγκριτικά με τις προσδοκίες σας η εμπειρία σας στην Θεσσαλονίκη ήταν:

- πολύ καλύτερη καλύτερη
 ίδια χειρότερη
 πολύ χειρότερη

9. Η άποψή σας για διάφορα θέματα. Βάλτε σε κύκλο την απάντηση

(1. ανεπαρκές, 10. εξαιρετικό)

Πρόσβαση από αεροδρόμιο	1	2	3	4	5	6	7	8	9	10
Πρόσβαση από λιμάνι	1	2	3	4	5	6	7	8	9	10
Πρόσβαση από σταθμό ΟΣΕ	1	2	3	4	5	6	7	8	9	10
<u>Πρόσβαση από ΚΤΕΛ</u>	<u>1</u>	<u>2</u>	<u>3</u>	<u>4</u>	<u>5</u>	<u>6</u>	<u>7</u>	<u>8</u>	<u>9</u>	<u>10</u>
Διασκέδαση / Αναψυχή	1	2	3	4	5	6	7	8	9	10
Καταστήματα(Ποικιλία-Εγκ/σεις)	1	2	3	4	5	6	7	8	9	10
Εστιατόρια (Ποικιλία-Εγκ/σεις)	1	2	3	4	5	6	7	8	9	10
Bar/Café (Ποικιλία-Εγκ/σεις)	1	2	3	4	5	6	7	8	9	10
<u>Ξενοδοχείο (Ποικιλία-Εγκ/σεις)</u>	<u>1</u>	<u>2</u>	<u>3</u>	<u>4</u>	<u>5</u>	<u>6</u>	<u>7</u>	<u>8</u>	<u>9</u>	<u>10</u>
Συμπεριφορά κατοίκων Θεσ/κης	1	2	3	4	5	6	7	8	9	10
<u>Κουλτούρα</u>	<u>1</u>	<u>2</u>	<u>3</u>	<u>4</u>	<u>5</u>	<u>6</u>	<u>7</u>	<u>8</u>	<u>9</u>	<u>10</u>
Σήματα και Πληροφόρηση	1	2	3	4	5	6	7	8	9	10
<u>Πληρ/ρίες για ειδικές εκδηλώσεις</u>	<u>1</u>	<u>2</u>	<u>3</u>	<u>4</u>	<u>5</u>	<u>6</u>	<u>7</u>	<u>8</u>	<u>9</u>	<u>10</u>
Ατμοσφαιρική ρύπανση	1	2	3	4	5	6	7	8	9	10
Ηχορύπανση	1	2	3	4	5	6	7	8	9	10
Ασφάλεια στην πόλη	1	2	3	4	5	6	7	8	9	10
Δρόμοι, Πεζοδρόμια	1	2	3	4	5	6	7	8	9	10
Δημόσια Καθαριότητα	1	2	3	4	5	6	7	8	9	10
Μέσα Μαζικής Μεταφοράς	1	2	3	4	5	6	7	8	9	10
Υψηρές ταξί	1	2	3	4	5	6	7	8	9	10
Πάρκα, «Πράσινο»	1	2	3	4	5	6	7	8	9	10

Σχέση Τιμής / Ποιότητας:

Αεροπλάνο/ΟΣΕ/ΚΤΕΛ/Πλοίο	1	2	3	4	5	6	7	8	9	10
Αγορές (Ψώνια)	1	2	3	4	5	6	7	8	9	10
Εστιατόρια	1	2	3	4	5	6	7	8	9	10
Bar/Café	1	2	3	4	5	6	7	8	9	10
Ξενοδοχείο	1	2	3	4	5	6	7	8	9	10
Ταξί	1	2	3	4	5	6	7	8	9	10
Συνολική αξιολόγηση	1	2	3	4	5	6	7	8	9	10

Ευχαριστούμε για το χρόνο σας!

Satisfaction Survey 2017



1. General characteristics

Age Group: 18-30 31-50 >50

Country of origin: _____

Are you travelling:

- Alone With friend / friends
 With partner With colleague(s)
 Only with children With partner & children

How many times have you visited Thessaloniki:

- first time several times

Length of stay in Thessaloniki: ____ nights

Is your visit to Thessaloniki part of a longer stay in Greece?

- No, just Thessaloniki

During your stay in Thessaloniki did you do or will you do a daily excursion to the following:

- Vergina Dion Halkidiki
 Pella Mt Olympus Mt Athos
 Meteora Other: _____

- Yes, we will also stay at accommodation (both options could be applicable)

- within Central Macedonia (Halkidiki, (Pella, Serres etc.). Please specify:

- in other destinations of Greece

The total stay in Greece will last ____ days

2. Purpose of your trip

Are you here in Thessaloniki for:

- Business Leisure
 Conferences / Exhibitions Friends / relatives
 Other: _____

If you are here not here for "Business" why did you choose Thessaloniki (multiple answers possible):

- Archaeological sites / cultural interest
 Attractive commercial centre
 Gastronomy
 Medical reasons
 Personality of the city
 Event(s) in the city
 Attractive package offer (cheap)

3. Reservation

When did you decide on your trip to Thessaloniki?

- 1 - 2 days before 3 - 5 days before
 6 -14 days before > 14 days

4. Transportation to Thessaloniki

- By plane By car By car & ferry
 By bus By boat By train

5. Did you participate in one of the following:

- Organised city bus tour
 Organised walking tour
 Thessaloniki Film Festival
 6th Thessaloniki Biennale of Contemporary Art
 An event of 52nd Dimitria Festival
 An event of Thessaloniki Concert hall
 A theatrical play

6. Shopping & Entertainment

Please indicate the total cost of your visit (including partner & children if applicable). If you are only part way through your visit, please estimate your expected costs

- € _____ Attractions - Entertainment
€ _____ Restaurants - Cafés, bars, snacks etc.
€ _____ Shopping
€ _____ Other (except hotel & air tickets)
€ _____ **Total**

7. Do you know about Thessbrunch, the new culinary initiative of the Thessaloniki Hotel Association?

- Yes No

If yes, have you visited any Thessbrunch? Yes No

If yes, please evaluate the Thessbrunch: (10 is excellent) 1 2 3 4 5 6 7 8 9 10

8. Compared to your expectations, your experience to Thessaloniki was:

- much better better
 same worse
 much worse

9. Your opinion on different aspects.

Please circle the answer (1. totally inadequate; 10. excellent)

Access from airport	1 2 3 4 5 6 7 8 9 10
Access from port	1 2 3 4 5 6 7 8 9 10
Access from railway station	1 2 3 4 5 6 7 8 9 10
<u>Access from intercity bus station</u>	<u>1 2 3 4 5 6 7 8 9 10</u>
Entertainment / Leisure	1 2 3 4 5 6 7 8 9 10
Shopping facilities	1 2 3 4 5 6 7 8 9 10
Restaurant facilities	1 2 3 4 5 6 7 8 9 10
Bar / Café facilities	1 2 3 4 5 6 7 8 9 10
Hotel facilities	1 2 3 4 5 6 7 8 9 10
Local's behaviour	1 2 3 4 5 6 7 8 9 10
<u>Culture</u>	<u>1 2 3 4 5 6 7 8 9 10</u>
Sign and information	1 2 3 4 5 6 7 8 9 10
<u>Info on specific events</u>	<u>1 2 3 4 5 6 7 8 9 10</u>
Atmospheric pollution	1 2 3 4 5 6 7 8 9 10
Noise pollution	1 2 3 4 5 6 7 8 9 10
Safety in city	1 2 3 4 5 6 7 8 9 10
Roads, pavements	1 2 3 4 5 6 7 8 9 10
Public cleanliness	1 2 3 4 5 6 7 8 9 10
Public transportation	1 2 3 4 5 6 7 8 9 10
Taxi services	1 2 3 4 5 6 7 8 9 10
City parks, "city green"	1 2 3 4 5 6 7 8 9 10

Value for money

Airport/Train/Intercity Bus/Ship	1 2 3 4 5 6 7 8 9 10
Shopping	1 2 3 4 5 6 7 8 9 10
Restaurants	1 2 3 4 5 6 7 8 9 10
Bar / Café	1 2 3 4 5 6 7 8 9 10
Hotels	1 2 3 4 5 6 7 8 9 10
Taxi	1 2 3 4 5 6 7 8 9 10
Overall Assessment	1 2 3 4 5 6 7 8 9 10

Would you re-visit Thessaloniki? Yes No
Would you recommend Thessaloniki to others? Yes No